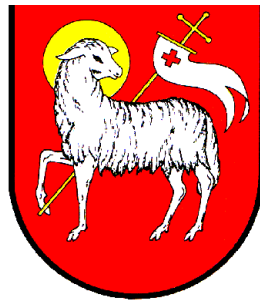

Gmina Bobolice



Lokalny Program Rewitalizacji Obszarów Wiejskich Gminy Bobolice na lata 2007-2023

Czerwiec 2008
Aktualizacja grudzień 2016

SPIS TREŚCI

1.	WSTĘP	4
2.	WYKORZYSTANE MATERIAŁY, DOKUMENTACJE	7
3.	DIAGNOZA STANU GMINY BOBOLICE	8
3.1.	Położenie i rys historyczny	8
3.2.	Środowisko naturalne	12
3.3.	Zagospodarowanie terenu.....	21
3.4.	Sytuacja demograficzna	31
3.5.	Rynek pracy i bezrobocie.....	33
3.6.	Edukacja i oświata.....	36
3.7.	Gospodarka.....	37
3.8.	Organizacje pozarządowe	42
3.9.	Kultura, turystyka, sport i rekreacja	42
4.	ANALIZA SWOT	51
5.	NAWIĄZANIE DO STRATEGICZNYCH DOKUMENTÓW DOTYCZĄCYCH ROZWOJU PRZESTRZENNO - SPOŁECZNO - GOSPODARCZEGO GMINY, POWIATU I REGIONU	52
6.	ZAŁOŻENIA LOKALNEGO PROGRAMU REWITALIZACJI	56
6.1.	Okres programowania	56
6.2.	Zasięg terytorialny rewitalizowanego obszaru	56
7.	PLANOWANE DZIAŁANIA NA OBSZARZE REWITALIZOWANYM.....	58
8.	ŹRÓDŁA FINANSOWANIA REALIZACJI PLANOWANYCH DZIAŁAŃ W GMINIE	61
9.	OCZEKIWANE WSKAŹNIKI OSIĄGNIĘĆ	61
10.	SYSTEM WDRAŻANIA	62
11.	SPOSOBY MONITOROWANIA, OCENY, AKTUALIZACJI I KOMUNIKACJI SPOŁECZNEJ.....	63
12.	ZAŁĄCZNIKI	66

12.1.	Spis tabel	66
12.2.	Spis rysunków	67
12.3.	Spis wykresów	67

1. Wstęp

Rewitalizacja to – wg rozporządzenia Ministra Rozwoju Regionalnego w sprawie udzielania pomocy na rewitalizację w ramach regionalnych programów operacyjnych – proces odnowy przestrzennej, technicznej, społecznej i ekonomicznej obszaru zdegradowanego, prowadzący do jego zrównoważonego rozwoju. Działania na rzecz rewitalizacji danego obszaru są ściśle powiązane z ekonomią społeczną, która polega na rozwoju społecznym danej wspólnoty lokalnej przy wykorzystaniu instrumentów ekonomicznych.

Rewitalizacja często utożsamiana jest z poprawą stanu zdegradowanej infrastruktury miejskiej, terenów przemysłowych i powojkowych, jednakże może być prowadzona nie tylko na tych obszarach. Dotyczy generalnie obszarów zdegradowanych, tj. m.in. charakteryzujących się wysokim poziomem ubóstwa, wysoką stopą bezrobocia długotrwałego, niekorzystnymi trendami demograficznymi, niskim poziomem wykształcenia czy niskim wskaźnikiem przedsiębiorczości. Do takich obszarów zdecydowanie zaliczyć można również obszary wiejskie.

Wpływ na to ma wiele czynników. Jednym z nich jest lokalizacja obszarów wiejskich. Te, zlokalizowane w pobliżu aglomeracji miejskich, szczególnie dużych, charakteryzują się wyższym poziomem rozwoju w odniesieniu do pozostałych obszarów. Często aglomeracje pełnią rolę biegunów rozwoju, powodując, iż na obszarach wiejskich zlokalizowanych w pobliżu dużych miast coraz mniejszą rolę odgrywa rolnictwo, a zaczynają nabierać znaczenia funkcje nierolnicze, tj. np. mieszkalnictwo czy handel i usługi. Powoduje to wypieranie rolnictwa z obszarów podmiejskich w kierunku peryferii. Obszary podmiejskie rozwijają się zdecydowanie szybciej, również w działalności pozarolniczej. Dotyczy to także obszarów wiejskich zlokalizowanych wzdłuż głównych ciągów komunikacyjnych (drogi krajowe czy wojewódzkie).

Z kolei obszary wiejskie położone peryferyjnie w stosunku do ośrodków miejskich i głównych szlaków komunikacyjnych, charakteryzują się niewielkim rozwojem pozarolniczych rynków pracy. Nie jest tu możliwy dynamiczny rozwój przedsiębiorczości, szczególnie usług, głównie z uwagi na brak ich odbiorców. Często tereny te charakteryzują się stagnacją oraz ubytkiem ludności.

W wyniku zmian i przekształceń strukturalnych znaczna część obszarów wiejskich odczuwa problem wysokiego bezrobocia. W szczególności dotyczy to województwa zachodniopomorskiego. Związane jest to z dominacją na tych terenach do początku lat dziewięćdziesiątych XX wieku Państwowych Gospodarstw Rolnych.

Najbardziej zagrożone bezrobociem na obszarach wiejskich są osoby z niskim poziomem wykształcenia i bez przygotowania zawodowego. Poziom wykształcenia mieszkańców wsi jest nadal bardzo niski i stanowi niejednokrotnie barierę podjęcia działalności w innych zawodach niż rolnicze, w tym także na własny rachunek. Młodzież na wsi znacznie częściej niż ta w miastach wybiera szkołę zawodową, czego

główną przyczyną są względy ekonomiczne (trudniejsza sytuacja dochodowa ludności wiejskiej, koszty dojazdu itp.).

Ponadto warunki nauki na wsi oraz przeciętny poziom nauczania są zdecydowanie gorsze niż w mieście. Składa się na to szereg barier związanych z funkcjonowaniem systemu oświaty na wsi jak np.: ograniczony dostęp do przedszkoli, gorsza oferta edukacyjna szkolnictwa ponadpodstawowego oraz sytuacja materialna rodzin wiejskich. Wybór szkoły ponadgimnazjalnej często jest uzależniony od sieci szkół w najbliższej okolicy, możliwości dojazdu do szkoły lub zamieszkania w internacie, a tym samym wynikającymi z tego kosztami dojazdów lub kosztami mieszkania poza domem.

Choć poziom wykształcenia mieszkańców wsi ulega systematycznej poprawie, wciąż ok. 20% mieszkańców wsi (dane dla Polski, 2009 r.) ma zaledwie pełne wykształcenie podstawowe, zaś spośród użytkowników gospodarstw rolnych pełne wykształcenie podstawowe ma 20% rolników. Konsekwencją tego jest m.in. niska aktywność społeczno-zawodowa, większe trudności ze znalezieniem alternatywnego miejsca pracy poza rolnictwem czy możliwość szerszego rozwinięcia pozarolniczej działalności gospodarczej, a także niski poziom dochodów.

W ostatnich latach obserwuje się większy napływ ludności z miast na wieś niż odpływ ze wsi do miast. Związane jest to m.in. z osiedlaniem się na wsi ludności miejskiej, zahamowaniem odpływu mieszkańców wsi do pracy w miastach, powrotem na wieś osób tracących pracę czy zmianą statusu miejscowości. Można wskazać, że pojawiła się nowa kategoria mieszkańców wsi, którzy stają się rezydentami lub przedsiębiorcami wiejskimi. Z reguły reprezentują oni zamożną grupę społeczeństwa. Osiedlają się najczęściej na terenach wokół wielkich aglomeracji oraz wzdłuż głównych szlaków komunikacyjnych.

W odróżnieniu do migracji wewnętrznych, migracje zewnętrzne działały jako czynnik zmniejszający liczbę ludności wiejskiej. Otwarcie rynków pracy niektórych krajów Unii Europejskiej, wysoka różnica płac między Polską a Unią Europejską, wyższe kwalifikacje młodzieży stają się bodźcami do podejmowania decyzji o emigracji.

Obszary wiejskie charakteryzują się stosunkowo niskim poziomem przedsiębiorczości. Najpowszechniej występującą formą działalności gospodarczej na tych terenach jest rolnictwo. Inną formą aktywności gospodarczej jest pozarolnicza działalność produkcyjna bądź usługowa, jednakże jest ona stosunkowo słabo rozwinięta. Ciągłe brakuje alternatywnych do rolnictwa form działalności gospodarczej, jak również wszelkich form przedsiębiorczości prowadzących do tworzenia nowych miejsc pracy, a także dywersyfikacji dochodów ludności wiejskiej.

Infrastruktura społeczna mająca na celu zaspokajanie potrzeb socjalnych, oświatowych, bezpieczeństwa oraz kulturowych na obszarach wiejskich wykazuje cechy niedoinwestowania

i niedostosowania do istniejących potrzeb. Niedostateczny rozwój dotyczy szczególnie placówek służby zdrowia, placówek kulturalnych, turystycznych, jak również szkół.

Również infrastruktura kulturalna, różnorodność ofert instytucji kultury oraz dostęp do podstawowych usług kulturalnych są bardzo słabo rozwinięte na wsi. Corocznie zmniejsza się liczba bibliotek i punktów bibliotecznych, ze względu na brak funduszy niszczej ośrodki kultury i świetlice wiejskie.

Jedną z najpoważniejszych barier rozwoju obszarów wiejskich jest słabo rozwinięta infrastruktura techniczna. Wpływa to na jakość życia mieszkańców, jak również na możliwości inwestowania na tych obszarach. Najistotniejsze problemy to brak dostatecznego wyposażenia w zbiorową sieć wodno-kanalizacyjną, oczyszczalnie ścieków, zły stan infrastruktury energetycznej oraz niedostateczne wyposażenie w sieć telefoniczną i Internet. Obszary wiejskie identyfikują ograniczenia rozwojowe również przez słabo rozwiniętą infrastrukturę drogową. Gęstość oraz jakość dróg, zwłaszcza gminnych, stanowi podstawowy czynnik wpływający na szeroko rozumiany rozwój lokalny. Drogi gminne warunkują dostęp do terenów oddalonych często w znacznym stopniu od infrastruktury miejskiej, stanowiących potencjalne tereny inwestycyjne. Ich stan w przypadku wielu gmin wiejskich jest bardzo zły.

Krajobraz kulturowy wsi obfituje także w licznie zachowane pierwotne formy osadnictwa wiejskiego, pojedyncze obiekty bądź układy tradycyjnej zabudowy drewnianej o lokalnym i regionalnym charakterze, kościoły, kaplice i cmentarze, zespoły pałacowo-parkowe, zespoły folwarczne, obiekty przetwórstwa rolno-spożywczego tj. browary, młyny wodne oraz wiatraki, spichlerze, a także zabytki archeologiczne.

Zmiany ustrojowe w Polsce po II wojnie światowej sprawiły, że liczne obiekty architektury wiejskiej, zwłaszcza dworskiej i folwarcznej, utraciły właścicieli i popadały w ruinę bądź były użytkowane w sposób niezgodny z przeznaczeniem. Niewłaściwa modernizacja budowli oraz zmiany w układzie wewnętrznym miejscowości, a także niewystarczające wydatki publiczne na kulturę powodowały niszczenie wiejskiego krajobrazu i eliminację najstarszej zabudowy. Powoduje to, że wsparcia finansowego potrzebują zlokalizowane na polskiej wsi liczne obiekty dziedzictwa kulturowego o znaczeniu lokalnym, jak i ponadregionalnym.

Przedstawione powyżej przesłanki z zasady kwalifikują obszary wiejskie jako obszary wymagające odnowy i rewitalizacji, choć z całą pewnością są one mocno zróżnicowane i nie wszędzie poszczególne wskaźniki społeczne i gospodarcze osiągają bardzo wysokie wartości.

W aspekcie rewitalizacji należy pamiętać, że dotyczy ona nie tylko infrastruktury, ale przede wszystkim stworzenia odpowiednich warunków do poprawy bytu „tkanki” społecznej znajdującej się na rewitalizowanym obszarze. To działania skierowane na realizację inwestycji obejmujących zmianę dotychczasowych funkcji terenów problemowych i nadanie im nowych walorów gospodarczych, społecznych,

kulturalnych, rekreacyjnych czy turystycznych poprzez wprowadzanie do odnawianych budynków działań aktywizujących społeczność lokalną. Ich wynikiem ma być rozwój gminy, a przez to poprawa życia ludności.

* * *

Pierwotny Lokalny Program Rewitalizacji Obszarów Wiejskich Gminy Bobolice (czerwiec 2008 r.) został wykonany przy wsparciu Unii Europejskiej w ramach programu INTERREG IIIA jako element projektu „Opracowanie Subregionalnego Programu Rewitalizacji Miast, Gmin i Powiatów Dorzecza Parsęty na bazie polsko-niemieckiego Markowego Produktu Turystycznego „Szlak Solny” realizowanego przez Konsorcjum w składzie: Doradztwo Gospodarcze DGA S.A. oraz Polska Agencja Rozwoju Turystyki S.A.

Dokument został wykonany w październiku 2007 roku na podstawie dostępnych w tym czasie wersji dokumentów programowych i strategicznych, regulacji prawnych oraz danych i dokumentów dotyczących rozwoju gminy Bobolice, które zostały udostępnione Wykonawcy przez pracowników Urzędu Miejskiego w Bobolicach.

W pracach nad przygotowaniem niniejszego Programu uwzględniono i przeprowadzono spotkania w ramach konsultacji społecznych, pozyskiwano projekty inwestycyjne do planów odnowy miejscowości, które podlegały w dalszych etapach pracy nad Programem ocenie efektów z ich realizacji. W debacie wzięli udział przedstawiciele Urzędu Miejskiego w Bobolicach, sołectw, jednostek organizacyjnych Gminy Bobolice, jak i organizacji i podmiotów niezwiązanych z Urzędem. Dalsze prace nad Programem przebiegały w gronie ekspertów Doradztwa Gospodarczego DGA S.A. oraz Urzędu Miejskiego w Bobolicach.

W roku 2016 z uwagi na kończący się czas obowiązywania Programu, a jednocześnie mając na względzie dalszą konieczną realizację założonych w Programie celów planowanych na terenach wiejskich Gminy Bobolice, podjęto działania związane z jego aktualizacją i przedłużeniem okresu obowiązywania do 2023 roku.

2. Wykorzystane materiały, dokumentacje

Lokalny Program Rewitalizacji Obszarów Wiejskich Gminy Bobolice został opracowany na podstawie dostępnych informacji, dokumentów i opracowań o charakterze diagnostycznym i strategicznym oraz na podstawie zebranych danych statystycznych na potrzeby niniejszego projektu. Szczegółowy wykaz wykorzystanych źródeł przedstawia poniższe zestawienie:

- Plan Rozwoju Lokalnego dla Miasta i Gminy Bobolice na lata 2005-2013,
- Raport o stanie gminy Bobolice (2003),
- „Programu ochrony środowiska i zrównoważonego rozwoju miasta i gminy Bobolice” (2004),

- Ankieta opracowana na potrzeby projektu Związku Miast i Gmin Dorzecza Parsęty „Opracowanie Subregionalnego Programu Rewitalizacji Miast, Gmin i Powiatów Dorzecza Parsęty na bazie polsko-niemieckiego Markowego Produktu Turystycznego „Szlak Solny”,
- Strona internetowa Głównego Urzędu Statystycznego - www.stat.gov.pl (Zasoby Banku Danych Regionalnych),
- Strona internetowa: www.bobolice.pl.

3. Diagnoza stanu Gminy Bobolice

3.1. Położenie i rys historyczny

Położenie i powierzchnia

Gmina Bobolice położona jest we wschodniej części województwa zachodniopomorskiego, w południowo-wschodniej części powiatu koszalińskiego. Leży na pograniczu czterech mezoregionów, dlatego łączy w sobie charakterystyczne cechy dla Pojezierza Drawskiego, Pojezierza Bytowskiego, Wysoczyzny Polanowskiej i Doliny Gwdy. Pod względem geograficznym niemal cały teren Gminy znajduje się w jednostce fizycznogeograficznej – Pojezierze Bytowskie. Tylko niewielkie obszary, położone na północ od Pradoliny Pomorskiej i południe od Porostu, zaliczone zostały do jednostek Wysoczyzny Polanowskiej i Równiny Charzykowskiej.

Gmina położona jest pomiędzy Koszalinem i Szczecinkiem, graniczy z następującymi gminami:

- od południa – z gminami: Grzmiąca, Szczecinek i Biały Bór (powiat szczecinecki),
- od zachodu – z gminą Tychowo (powiat białogardzki),
- od północnego-wschodu – z gminą Polanów (powiat ziemski koszaliński),
- od północy – z gminami: Manowo i Świeszyno (powiat ziemski koszaliński).

Rysunek 1. Położenie gminy Bobolice w powiecie koszalińskim



Źródło: strona internetowa - <http://www.szczecin.uw.gov.pl/prezentacja/koszalinski.htm>

Przez gminę Bobolice przebiega droga krajowa nr 11 relacji Kołobrzeg – Koszalin – Bobolice – Szczecinek – Poznań – Bytom łącząca miasto Bobolice z Koszalinem (przez Mostowo i Manowo) oraz ze Szczecinkiem (przez Wierzchowo) oraz droga krajowa nr 25 Bobolice – Biały Bór – Człuchów z odgałęzieniami do Bydgoszczy i Warszawy.

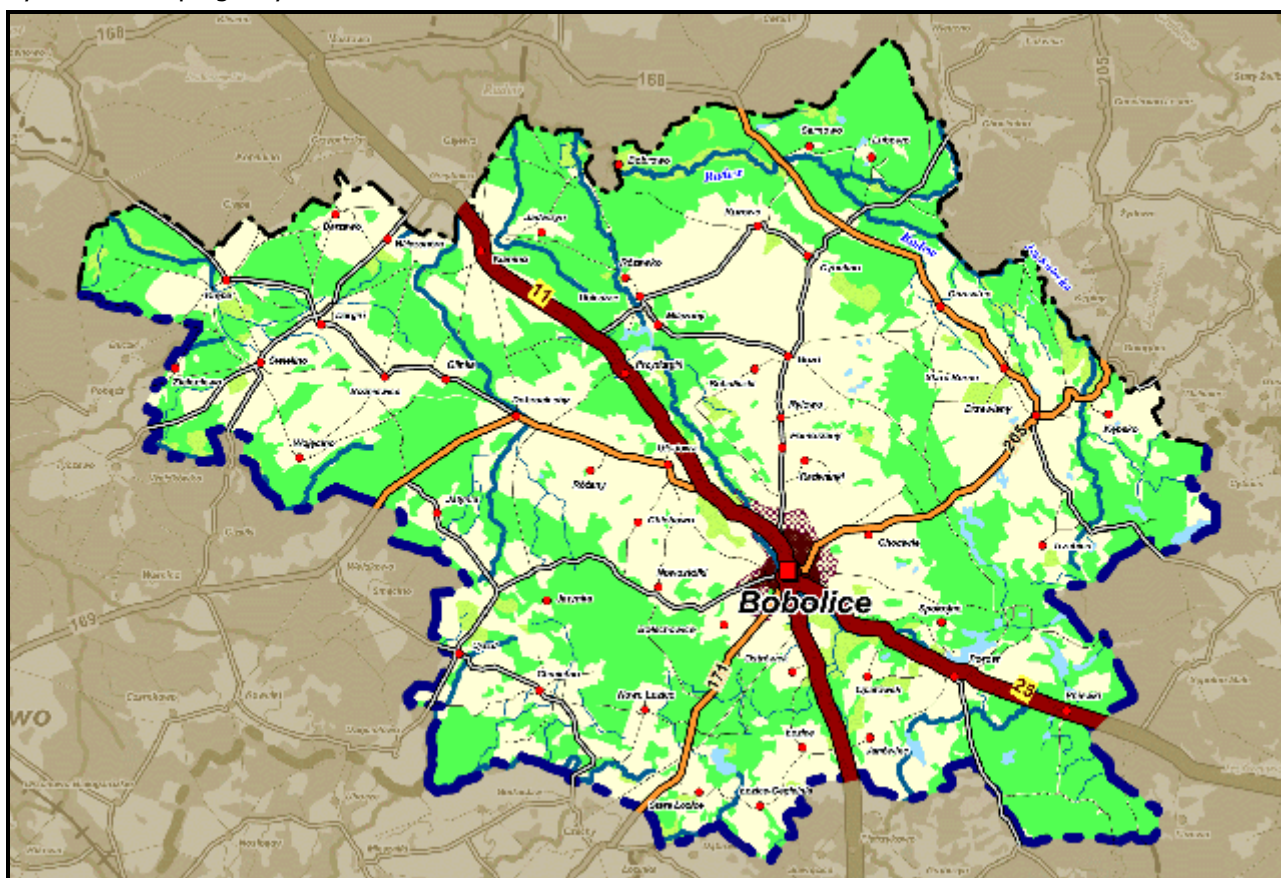
W mieście Bobolice krzyżują się w/w drogi krajowe oraz drogi wojewódzkie nr 171 Bobolice - Barwice - Czaplinek oraz droga nr 205 Bobolice - Drzewiany - Sławno – Darłowo. Ich charakterystyczną cechą jest promienisty układ dróg w samym centrum miasta.

Pod względem powierzchni gmina Bobolice zalicza się do największych gmin Województwa Zachodniopomorskiego (7 miejsce na 114 gmin). Obejmuje obszar 367,7 km², co stanowi 22% ogólnej powierzchni powiatu koszalińskiego.

W gminie znajdują się 3 rezerваты położone na wschód od Bobolic: leśny "Buczyna" oraz wodno-florystyczne „Jezioro Szare” i „Jezioro Piekiełko”.

Przez miasto i północną część gminy przepływa rzeka Chociel o długości 23 km, wpadająca do Radwi, dopływu Parsęty.

Rysunek 2. Mapa gminy Bobolice



Źródło: strona internetowa – http://www.szczecin.uw.gov.pl/prezentacja/images/koszalinski/bobolice_mapa.htm

Gminę Bobolice tworzy miasto Bobolice oraz 20 sołectw (w tym: 66 miejscowości zamieszkałych i 5 niezamieszkałych). Siedzibą organów władz samorządowych jest miasto Bobolice. W latach 1975-1998 gmina położona była w Województwie Koszalińskim, natomiast obecnie w Województwie Zachodniopomorskim.

Tabela 1. Sołectwa i miejscowości wchodzące w skład gminy Bobolice

Lp.	Nazwa sołectwa	Miejscowości zamieszkałe	Miejscowości niezamieszkałe
1	CHLEBOWO	Chlebowo, Bolechowice, Nowosiółki	
2	CHMIELNO	Chmielno, Dworzysko, Dziupla, Ujazd, Zaręby	
3	CHOCIWLE	Chociwle	
4	DARGIŃ	Dargiń, Bożniewice, Darginek, Glinka, Darzewo	
5	DOBROECIECHY	Dobrociechy	
6	DRZEWIANY	Drzewiany, Buszynko Pierwsze, Buszynko Drugie, Kępsko, Gołęszany, Trzebień, Retnica	Wietrzyńko
7	GŁODOWA	Głodowa, Przydargiń, Przydargiń – Kolonia, Różany	
8	GOZD	Gozd, Boboliczki, Rylewo, Więcierz	
9	GÓRAWINO	Górawino	
10	JATYNIA	Jatynia, Jatynka, Piaszczyte	
11	KŁANINO	Kłanino, Jadwizyn, Kępiste, Wilczogóra	Zagon
12	KRĘPA	Krępa, Zieleniewo	
13	KUROWO	Kurowo, Cybulino, Kurówko, Lubowo, Sarnowo	Stróżany, Bobrowo
14	ŁOZICE	Łozice, Kije, Lubino, Ostrówek, Janowiec	
15	NOWE ŁOZICE	Nowe Łozice, Błotko, Łozice Cegielnia, Stare Łozice	
16	RADWANKI	Pomorzany, Radwanki	
17	POROST	Porost, Opatówek, Pniewki, Spokojne	Soborowo
18	ŚWIELINO	Świelino, Wojęcino	
19	UBIEDRZE	Ubiedrze, Grotniki, Różewko	
20	STARE BORNE	Stare Borne	

Źródło: na podstawie internetowego menagera punktów adresowych GEO-SYSTEM dla gminy Bobolice.

Rys historyczny

Najstarsze ślady osadnictwa na terenie gminy Bobolice przyległych terenów pochodzą z odległych epok - epoki kamiennej, neolitu, epoki brązu i żelaza. Ślady tego osadnictwa nie miały wpływu na dzisiejsze osadnictwo. Odkrycia archeologiczne na tym terenie wskazują na początki osadnictwa datowane na okres VII - X wieku w pobliżu Wojęcina, u źródeł rzeki Chotli. Natomiast ślady osadnictwa z okresu IX - XII w. występują głównie w północno-wschodniej części gminy w dolinie rzeki Radew, w rejonie Kępsko - Drzewiany - Stare Borne - Górawino - Kurowo oraz przy byłym trakcie handlowym łączącym Wielkopolskę z pobrażem Bałtyku, w rejonie Porost - Bobolice – Ubiedrze-Głodowa. Odkryte ślady zasiedlenia w części

południowo-wschodniej gminy datuje się od XII w. Ziemia bobolicka wchodząca w skład Księstwa Zachodniopomorskiego od 1248 r. do 1684 r. podlegała biskupowi kamieńskiemu.

Pierwsza wzmianka źródłowa o Bobolicach ukazała się dość późno, bo dopiero 12 sierpnia 1320 roku w dokumencie kupna sporządzonym w Słupsku, w którym stwierdza się, że granice Zakonu sięgają ziemi bobolickiej, a później w dokumencie lokacyjnym. Dnia 17 kwietnia 1340 r. biskup Fryderyk von Eickstadt nadał Bobolicom lubeckie prawa miejskie a obowiązek wprowadzania w życie praw lokacyjnych powierza rycerzom: Bartuszewicowi i Goldbeck'owi (właściciel Głodowej). Nazwę miasta zapisano jako Bublitz. Wraz z nadaniem praw miejskich miasto otrzymało herb. W 1350 r. wybrano pierwszą radę miejską oraz burmistrza, którego nazwisko nie jest znane. Natomiast w 1379 roku funkcję tę pełnił Rainerus Massow. Bobolice szybko się rozwinęły jako miasteczko handlowe. Mieszkało w nim wielu kupców i rzemieślników. Ten rozwój miasteczka przyciągnął osadników niemieckich, których ilość z roku na rok rosła.

W okresie średniowiecza XIV – XV wieku powstały między innymi: Cybulino, Dargiń, Drzewiany, Głodowa, Gozd, Kłanino, Kurowo, Porost, Stare Borne, Świelino, Ubiedrze. Średniowieczna sieć osadnicza i ustalony typ własności (wioski rycersko - kościelne, rodowe) przetrwały z niewielkimi zmianami do ostatniej ćwierci XVII w., gdy nastąpiła sekularyzacja dóbr kapituły kamieńskiej, z posiadłości której utworzono domenę państwową w Bobolicach z zarządzającymi folwarkami. W tym czasie powstał główny układ dróg oraz lokalizacja wsi.

Kolejno w 1605 roku, 1682 roku oraz w 1736 roku wybuchały w Bobolicach pożary wyrządzające duże szkody materialne i ludnościowe. Miasto często przechodziło z rąk do rąk różnych właścicieli. Było m. in. własnością biskupów kamieńskich i pomorskich rodzin. Ta częsta zmiana właścicieli nie sprzyjała rozwojowi miasteczka. Dopiero w 1626 r. miasteczko otrzymując prawo do organizowania czterech jarmarków w roku, zyskało szansę dalszego rozwoju. Gdy jednak w XVII w. stało się częścią Brandenburgii, zeszło do rzędu osad marginalnych dla gospodarki regionu. W następnych wiekach losy Bobolic toczyły się różnie. Znaczne ożywienie odnotowano w miasteczku gdy w XVIII w. zostało ono powiatem i otrzymało połączenie kolejowe z Połczynem Zdrojem i Sławinem oraz drogowe z Koszalinem.

Olbrzymi postęp technologiczny, jaki nastąpił w II połowie XIX w. w przemyśle, rolnictwie i budownictwie spowodował na ziemi bobolickiej przede wszystkim: budowę dworów, pałaców oraz kolonii wiejskich, budowę szkół, kościołów, zakładów przemysłowych, budowę mostów, linii kolejowych, młynów wodnych, wiatraków, dróg utwardzonych.

W 1897 r. wybudowano linię kolejową z Grzmiącej do Polanowa, a w latach 1903-1905 połączono linią kolejową wąskotorową Bobolice z Koszalinem i Białogardem. W XIX w. rozpoczął się proces zmian krajobrazu poprzez wprowadzenie hodowli lasów i przeznaczenie dużej ilości wrzosowisk i nieużytków oraz terenów częściowo zadrzewionych pod zalesienia.

Wybudowanie linii kolejowych przyczyniło się do ożywienia rozwoju gospodarczego miasta i gminy oraz osadnictwa. I wojna światowa nie wpłynęła w sposób istotny na osadnictwo gminy. Po zakończeniu wojny obszar gminy znalazł się w pobliżu granicy z Polską. Rozpoczęła się kolejna faza rozwoju osadnictwa widoczna w postaci tzw. zabudowy kolonialnej (Łozice, Janówiec).

Bobolice zdobyte zostały przez Armię Czerwoną 5 marca 1945 r. i tym samym włączono je w granice Polski. Zacięte walki spowodowały znaczne zniszczenia w zabudowie miasta (75%). Tak zrujnowane miasto odgruzowano dopiero w latach sześćdziesiątych. Pod koniec tych lat zbudowano też pierwszy dom mieszkalny.

Na terenie gminy po roku 1945 majątki ziemskie przeszły na własność państwa. W większości przekazano je w użytkowanie PGR (Boboliczki, Bożniewice, Cybulino, Darzewo, Dobrociechy, Głodowa, Nowosiółki, Różany, Świelino). Zahamowany został proces rozpraszania zabudowy. W większości wsi zatracił się dawny podstawowy element zagospodarowania, którym była działka siedliskowa z zagrodą. W części majątków ziemię rozparcelowano i zasiedlono rolnikami indywidualnymi, (Drzewiany, Dargiń, Kurowo, Ubiedrze).

Zabudowa tych wsi opierała się w większości na zachowaniu i przebudowie po zniszczeniach wojennych zabudowy z przełomu XIX i XX w. W latach 70-tych XX w. nie uwzględniając w zasadzie historycznego układu zabudowy, rozbudowano część mieszkalną, szczególnie we wsiach pegeerowskich, wprowadzając obcy element w krajobrazie wiejskim, w którym są istniejące piętrowe bloki wielorodzinne we wsiach: Bożniewice, Krępa, Opatówek, Świelino, Trzebień, Kurowo, Cybulino, Dobrociechy.

3.2. Środowisko naturalne

Rzeźba terenu

Gmina Bobolice zlokalizowana jest na obszarze, którego rzeźba jest w sensie geologicznym bardzo młoda. Na obszarze naszego kraju młodsze są jedynie nadmorskie mierzeje i delty powstałe w trakcie ostatniego, ciągle trwającego, interglacjału – holocenu, to jest w ciągu ostatnich 100.00 lat. Krajobraz został utworzony w wyniku działalności lądolodu w czasie zlodowacenia Bałtyckiego. Ostatni dłuższy postój lodowca w czasie tego zlodowacenia miał miejsce około 15.200 lat temu na linii biegnącej z północnego-zachodu na południowy-wschód w środkowej części Pomorza. Nosi on nazwę fazy pomorskiej. Wówczas to ostatecznie na dużych obszarach usypana została morena denna, sandry, powstały pagórki moreny czołowej, wyrzeźbiona została olbrzymia Pradolina Pomorska, w części, której płynie rzeka Radew. Powstały wówczas również jeziora rynnowe i doliny wielu rzek, w tym Chocieli. W okresie holocenu powstały oczka polodowcowe, doliny rzeczne zaś w obniżeniach terenowych osadziły się piaski i mułki. Rozpoczęły się procesy silnej erozji i denudacji, zaczęły powstawać torfowiska, gytia, itp.

Miąszość utworów czwartorzędowych pokrywa się w przybliżeniu z obecnym ukształtowaniem terenu i ich grubość waha się od 60 m (w dużych obniżeniach terenowych) do 150 m (w obrębie najwyższego grzbietu strefy marginalnej). Największe znaczenie gospodarcze dla Gminy mają utwory geologiczne, zalegające na podłożu mioceńskim i osiagające miąszość od 80 do ponad 150 m (rejon Chmielno – Chlebowo). Są to utwory plejstocenijskie, powstałe w czasie zlodowaceń. Zbudowane są z warstw glin, pisków i żwirów.

Cały obszar gminy Bobolice jest położony w strefie moren czołowych i jest silnie zróżnicowany pod względem wysokości (od 65 do 216,6 m n.p.m.). Charakteryzuje się dużą ilością dolin i wzniesień z oczkami wodnymi i strumykami.

Wody powierzchniowe

Wysokie walory krajobrazowe to również około 40 jezior, w tym 16 o powierzchni od 5 do 55 ha i kilkadziesiąt małych od 0,5 do 1 ha o łącznej powierzchni – 354 ha. Jeziora charakteryzują się wyjątkową czystością wód oraz są zasobne w wiele gatunków ryb. Dominują leszcz, węgorz, karp, szczupak, lin, okoń, płoć (również rzadkie gatunki ryb jak sieja w jeziorze Chlewo i sandacz w jeziorze Trzpień). Do największych jezior istnieje bardzo dogodny dojazd. W wielu jeziorach znajdują się piaszczyste dna idealne dla zorganizowania kąpielisk. Każde z jezior, przylega do lasów, co stwarza możliwości organizowania biwaków. Brzegi są dostępne dla turystów. Do najważniejszych cech charakteryzujących gminę pod względem przyrodniczym należą: unikalne jeziora oligotroficzne z roślinnością lobeliową; unikalnie zachowana roślinność mszarna na torfowiskach kotłowych (torfowiska wysokie); roślinność związana z dolinami rzecznyymi, wąwozami i jarami, w tym bogate łągi przystrumykowe; liczne źródła; torfowiska źródłkowe i mechowiska oraz rozległej buczyny pomorskiej i grądu środkowoeuropejskie.

Tabela 2. Największe jeziora Gminy Bobolice

nazwa jeziora	powierzchnia (ha)	głębokość (m)
Chlewo Wielkie	54,90	12,0
Łozice	44,24	16,0
Trzebień Wielki	44,24	brak danych
Trzebień Średni		
Trzebień Mały		
Wietrzno	35,24	10,0
Pniewo	29,66	brak danych
Przybyszewko	26,51	4,6
Szczawne	14,14	8,0
Żubrowe	12,06	13,0
Piekiełko I	10,28	26,0
Pniewko (Szare)	9,28	9,0
Pniewki	7,04	brak danych
Ciemne	4,68	brak danych

Źródło: dane Urzędu Miejskiego w Bobolicach

Największą osobliwość florystyczną tego obszaru są gatunki, które po za stanowiskami na Pomorzu w innych rejonach kraju nie występują lub są rzadkie. Na uwagę zasługują relikty glacialne - wielosił błękitny i jeżogłówka pokrewna oraz mchy.

Przez teren gminy z kierunku południowo-zachodniego w kierunku północno-wschodnim przebiega główny dział wodny oddzielający zlewnie rzek płynących bezpośrednio do morza od zlewni rzek płynących na południe do Noteci – Warty – Odry. Dział ten zbliżony jest z najwyższym grzbietem wzniesień strefy marginalnej i przebiega przez wsie Łozice, Janowiec, Porost, Sępólno Wielkie.

Charakterystyczną cechą działu głównego jest występowanie w jego obszarze dużych obszarów bezodpływowych (jeziora, bagna, oczka polodowcowe, w rejonie Łozic i Porostu). Niemal cała powierzchnia

gminy znajduje się w dorzeczu Parsęty, w tym duży obszar gminy zajmuje zlewnia jej największego dopływu – Radwi.

Część północna i zachodnia strefy marginalnej opada dosyć stromo, przecinając kilka warstw wodonośnych. Najwyższe wzniesienia w rejonie Chmielna, Łozic, Bobolic są źródłiskiem rzek Łozica, Trzebiegoszcz, Chotla, Leszczyńska, Bielica i wielu innych strumieni. Rzeki te zasilane są ze źródeł i często płyną w głębokich wąwozach i jarach. Główną rzeką odwadniającą gminę jest Radew płynąca jej północnym skrajem na odcinku 15 km. Utworzyła ona w dnie Pradoliny Pomorskiej wtórną dolinę (szerokości 2-3 km). Formalnie Radew wypływa z jeziora Kwiecko, ale naturalnym jej przedłużeniem jest rzeka Debrzyca (z dopływem łączna), której źródłiska znajdują się w rejonie wsi Trzebień.

Największy obszar zlewni na terenie gminy ma rzeka Chociel, która w całości znajduje się w granicach gminy. Wypływa we wsi Porost, ale główny obszar źródłiskowy tworzy olbrzymia kotlina rozgałęziająca się w rejonie wsi Opatówek. W rejonie miasta Bobolice dolina przewęża się i rzeka płynie w wąskiej dolinie o charakterze przełomu. W kierunku północnym rzeka płynie w szerokiej dolinie, w którą wcięła się powtórnie w związku z czym występują odcinki szerokich i wąskich den dolinnych. Charakterystyczną cechą dawnej szerokiej doliny jest występowanie w niej bardzo dużej ilości źródeł, które miejscami utworzyły obniżenia o charakterze kotlin „zawieszonych” nad obecnym dnem doliny rzeki. Długość rzeki wynosi 23,0 km. Interesującym jest fakt iż z obszaru gminy nie ma odpływów powierzchniowych w kierunku wschodnim i południowym.

Wody podziemne

Wody gruntowe, stanowią główne źródło stałego zasilania wszystkich większych i mniejszych dolin rzecznych oraz wielu cieków bez nazw na terenie gminy Bobolice. W dolinach rzecznych (Chocieli, Chotli, Radwi i innych) wody gruntowe wydostają się na powierzchnię w postaci wysięków lub silnie pulsujących źródeł, często doprowadzając do powstania stromych zboczy i nisz źródłiskowych, gdzie możemy obserwować procesy tzw. Erozji wstecznej. Z miejscami wydobywania się wód podziemnych związane są charakterystyczne dla tego obszaru torfowiska źródłiskowe.

Warunki glebowe

Gmina Bobolice charakteryzuje się najlepszymi warunkami dla prowadzenia działalności rolniczej. Rolnicza przestrzeń produkcyjna gminy spełnia wymogi stawiane produkcji wysokiej jakości żywności. Składa się na to przede wszystkim czyste środowisko glebowe oraz mozaikowość struktur gleb sprzyjająca wielokierunkowości gospodarstw.

Klasa bonitacyjna oznacza jakość gleby, czyli jej zdolność produkcyjną, a więc wyraża względną wartość gleby i jest oficjalnym miernikiem kwalifikacji gleb.

Wartość gleb w klasach bonitacyjnych dla obszaru gminy Bobolice przedstawia się następująco (dane geodezyjne za rok 1990):

Klasy gruntów ornych:

- Gleby dobre:
 - III A – 0,3% powierzchni,
 - III B - 4,1% powierzchni,
 - IV A - 36,0% powierzchni gruntów ornych.
- Gleby średnie:
 - IV B – 29,8% powierzchni gruntów ornych.
- Gleby słabe i najslabsze:
 - V – 22,7% powierzchni,
 - VI – 7,1% powierzchni,
 - VI z – 0% powierzchni gruntów ornych.

Zasoby surowcowe

Na terenie gminy Bobolice znajduje się szereg osadów powierzchniowych, takich jak: ropy, pyły, piaski i gliny pylaste zastoisk lodowcowych; piaski i żwiry rzeczno-lodowcowe; piaski i żwiry w dolinach rzecznych i dolinach marginalnych; gliny zwałowe i piaski gliniaste wysoczyzn morenowych; oraz gazy, żwiry, piaski i gliny moren czołowych.

Największe powierzchnie na terenie gminy zajmują gliny zwałowe i piaski gliniaste wysoczyzn morenowych. W dolinie Chocieli dominują piaski i żwiry w dolinach rzecznych i dolinach marginalnych, natomiast w dolinie Radwi (obszar Pradoliny) ropy, pyły, piaski i gliny pylaste zastoisk lodowcowych. Natomiast rozległe kompleksy lasów znajdują się na piaskach i glinach moreny czołowej, które trudno było zagospodarować na pola uprawne. Pozostałe obszary obejmują piaski i żwiry rzeczno-lodowcowe.

Obszar gminy Bobolice nie jest zasobny w kopaliny, również możliwości udokumentowania nowych złóż są skromne. Obecnie zalegają udokumentowane oraz są eksploatowane zasoby złóż kruszywa naturalnego, surowców ilastych ceramiki budowlanej i kredy jeziornej.

Na terenie gminy znajdują się następujące złoża udokumentowane i zarejestrowane:

- złożo kruszywa naturalnego „Boboliczki”, o zasobach 1895 tys. ton, złożo wygasające,
- złożo kruszywa naturalnego „Kępsko” o zasobach 2214 tys. ton (w tym 612 tys. ton pospółki i 1602 tys. ton piasku), złożo nie eksploatowane,
- złożo kruszywa naturalnego drobnego „Jadwizyn” o zasobach 145 tys. ton,
- złożo surowców ilastych ceramiki budowlanej „Stara Huta” (Łozice Cegielnia), złożo eksploatowane od wielu lat, o zasobach określonych na 465 tys. m³, powierzchnia złoża 14,7 ha,
- złożo kredy jeziornej „Tyczewo” położone na pograniczu gmin Tychowo i Bobolice o średniej zawartości CaO 51,3%, złożo eksploatowane, zasoby określone zostały na 240 tys. ton,
- złożo kredy jeziornej Kłanino-Bobrowo położone na pograniczu gmin Polanów i Bobolice o zasobach 546 tys. ton, w nadkładzie torf, złożo nie eksploatowane.

Wydobycie kopaliny prowadzone jest doraźnie na potrzeby miejscowej ludności. Na terenie gminy zarejestrowane zostały trzy wyrobiska, w których eksploatowane jest kruszywo naturalne grube -

w Świelinie, Jadwiżynie i Nowych Łozicach. Ponadto na terenie gminy zarejestrowano 11 wyrobisk, w których kruszywo drobne jest kopaliną podstawową. Znajdują się one w Świelinie, Dargini, Bożniewicach (2), Chmielnie, Różanach, Chociwłach (2), Poroście (2) i Starem Bornem.

Warunki klimatyczne

Duże zróżnicowanie wysokościowe terenu w obrębie gminy Bobolice (około 150 m), występowanie krańcowo różnych form geomorfologicznych (pradolina, strefa najwyższych wzniesień morenowych, sandry), różnorodność litologiczna, duże powierzchnie leśne oraz zróżnicowana odległość od morza powodują zmienność klimatyczną poszczególnych stref terenowych. Najistotniejszą cechą klimatu gminy jest to, iż w miarę oddalania się od morza i w kierunku wschodnim wzrasta kontynentalizacja klimatu kosztem zaniku cech morskich. Teren gminy znajduje się częściowo w krainie klimatycznej „Pas północy Pojezierza Pomorskiego” (dotyczy niższej północnej i zachodniej części gminy) i częściowo w krainie Pojezierze Miasteczko – Bytomskie (pozostały obszar).

Tabela 3. Dane klimatyczne dla Gminy Bobolice (2007 r.)

Wyszczególnienie	Pas północy Pojezierza Pomorskiego	Pojezierze Miasteczko – Bytomskie
średnia temperatura roczna	7,0 – 7,5 °C	6,5 – 7,0 °C
średnia temperatura okresu maj – lipiec	14,0 – 14,5 °C	13,5 – 14,0 °C
średnia liczba dni gorących	13 – 18	17 – 19
średnia długość okresu zimowego	55 – 70 dni	70 – 100 dni
średnia suma opadów w roku w mm	650 – 800	650 – 750
średnia liczba dni z pokrywą śnieżną	40 - 55	55 - 70

Zródło: dane GUS

Na terenie gminy dominują wiatry z kierunku południowo – zachodniego, zachodniego i południowego.

Użytkowanie gruntów

Powierzchnia gminy Bobolice wynosi 36.774 ha, w tym:

- powierzchnia użytków rolnych – 14.237 ha (38,73%),
- powierzchnia lasów – 18.491 ha (50,31%),
- pozostałe grunty i nieużytki – 4.028 ha (10,96%).

W latach 2002-2015 powierzchnia użytków rolnych zmniejszyła się o 472 ha. Wśród użytków rolnych dominują grunty orne (12.198 ha), w dalszej kolejności pastwiska (1.146 ha) i łąki (871 ha). Marginalny udział w użytkach rolnych stanowią sady (25 ha). W analizowanym okresie zwiększyła się także powierzchnia lasów - o 612 ha, a z drugiej strony zwiększyła powierzchnia gruntów pozostałych - o 157 ha.

Tabela 4. Użytkowanie gruntów w Gminie Bobolice (w ha) - stan na dzień 31.12.

Lata	Ogółem (w ha)	Użytki rolne (w ha), w tym:					Lasy (w ha)	Pozostałe grunty i nieużytki (w ha)
		Razem	grunty orne	sady	łąki	pastwiska		
2002	36 774	15 019	12 917	19	875	1 208	17 884	3 871
2003	36 774	15 005	12 839	16	873	1 277	17 947	3 822
2004	36 774	15 090	12 836	16	890	1 348	18 161	3 523
2005	36 774	15 090	12 836	16	890	1 348	18 274	3 410
2015	36 756	14 237	12 195	25	871	1 146	18 491	4 028

Zródło: dane z Głównego Urzędu Statystycznego

Tabela 5. Użytkowanie gruntów w Gminie Bobolice (struktura w %) - stan na dzień 31.12.

Lata	Ogółem (w ha)	Użytki rolne (w ha), w tym:					Lasy (w ha)	Pozostałe grunty i nieużytki (w ha)
		Razem	grunty orne	sady	łąki	pastwiska		
2002	100,00%	40,84%	35,13%	0,05%	2,38%	3,28%	48,63%	10,53%
2003	100,00%	40,80%	34,91%	0,04%	2,37%	3,47%	48,80%	10,39%
2004	100,00%	41,03%	34,91%	0,04%	2,42%	3,67%	49,39%	9,58%
2005	100,00%	41,03%	34,91%	0,04%	2,42%	3,67%	49,69%	9,28%
2015	100,00%	38,73%	33,18%	0,06%	2,37%	3,12%	50,31%	10,96%

Zródło: opracowanie własne na podstawie danych z Głównego Urzędu Statystycznego

Użytki rolne

Rolnictwo w gminie Bobolice rozwija się na 14.237 ha użytków rolnych, w tym grunty orne stanowią 33,18% powierzchni gminy, a sady zaledwie 0,06% jej powierzchni. Użytki zielone obejmują łąki i pastwiska, które zajmują łącznie 5,49% powierzchni gminy.

Lasy

Lasy zajmują w gminie Bobolice obszar 18.491 ha, co stanowi 50,31% jej ogólnej powierzchni, natomiast powierzchnia gruntów leśnych to obszar 18.171 ha. Grunty leśne stanowią własność:

- Agencji Nieruchomości Rolnych (98,45% powierzchni lasów), w tym 17.468 ha gruntów leśnych należących do Skarbu Państwa jest w zarządzie Lasów Państwowych,
- Gminy (0,03% powierzchni lasów),
- Prywatną (1,52% powierzchni lasów).

Tabela 6. Ważniejsze dane o leśnictwie w Gminie Bobolice (w ha) - stan na dzień 31.12.

Powierzchnia gruntów leśnych (w ha)	2002	2003	2004	2005	2006	2015
grunty leśne publiczne Skarbu Państwa	17 536,5	17 698,8	17 800,5	17 818,9	17 888,4	17 387,05
grunty leśne gminne ogółem	6,0	6,0	6,0	6,0	6,0	6,00
grunty leśne prywatne	234,6	234,8	238,7	239,6	276,8	659,00
Razem powierzchnia gruntów leśnych	17 777,1	17 939,6	18 045,2	18 064,5	18 171,2	18 052,31

Źródło: dane z Głównego Urzędu Statystycznego

Wyraźnie zaznacza się systematyczny wzrost udziału powierzchni leśnych w ogólnym bilansie powierzchni gminy. Lasy na terenie gminy Bobolice znajdują się głównie w obrębie Nadleśnictwa Bobolice, Nadleśnictwa Tychowo i Nadleśnictwa Polanów. Ponadto niewielkie „skrawki” lasów w południowej części gminy należą do Nadleśnictwa Szczecinek i Nadleśnictwa Miastko. Największe powierzchnie lasów na terenie gminy Bobolice są we władaniu Nadleśnictwa Bobolice.

W największym natężeniu proces zalesień występował w rejonach wsi Porost w kierunku południowym i zachodnim, Drzewiany - Trzebień, Jatynia, Ubiedrze w kierunku Bobolic. W 1994 r. opracowano i zatwierdzono zmianę planu zagospodarowania przestrzennego gminy polegającą na przeznaczeniu pod zalesienie wykazanych w tekście zmiany planu gruntów na ogólną powierzchnię około 3 000 ha. Zgodnie z tekstem tego planu zalesienia należy traktować jako preferowaną możliwość. W przypadku, kiedy teren nie zostanie przekazany administracji leśnej a znajdzie się potencjalny gospodarz, można pozostawić teren w użytkowaniu rolniczym.

Grunty pod zalesienia mają być przekazywane etapami według następujących zasad:

- w pierwszej kolejności grunty najniższych klas V i VI,
- grunty niezależnie od klas położone wewnątrz lasów lub otoczone z kilku stron lasem w celu wyrównania granicy rolno-leśnej,
- grunty niezależnie od klas, ale trudne w uprawie.

Przeznaczone pod zalesienie w zmianie planu z 1994 r. (jak wyżej) grunty rozrzucone są na obszarze całej gminy. Prawie zawsze nawiązują one do istniejących kompleksów leśnych przy niezachowaniu tej reguły przede wszystkim w rejonie Chlebowo - Nowosiółki, gdzie część z nich tworzyłaby nowe kilkunasto - do kilkudziesięciohektarowe powierzchnie leśne wśród pól. Największe powierzchnie do zalesień wyznaczono w obrębie Łozice - około 550 ha, w zwartym kompleksie pomiędzy Porostem a jeziorem Przybyszewko około 200 ha, na krańcach rolniczych terenów okalających Drzewiany w kilku kompleksach na ogółem około 240 ha, w rejonie Chlebowo - Nowosiółki ogółem ok. 250 ha, na południowy wschód od Gozdu aż po istniejący kompleks leśny około 200 ha, wzdłuż strefy krawędziowej i doliny rzeki Chociel jako wypełnienie istniejących kompleksów leśnych, w rejonie miejscowości Ostrówek, Dobrociechy, Świelino, Wojęcino, Dargiń w granicach 120-200 ha, w dolinie rzeki Radew na północ od Kurowa. Szereg innych, drobniejszych terenów do zalesienia wyznacza plan w obrębach Górawino, Janowiec, Trzebień, Cybulino, Głodowa, Gozd, Chmielno, Krępa generalnie opierając się o istniejące kompleksy leśne.

W ciągu ostatnich kilkunastu lat Lasy Państwowe przejęły pod zalesienie ok. 1300 ha gruntów różnych klas (również łąki) rozrzuconych na obszarze całej gmin. W zasięgu terytorialnym Nadleśnictwa Bobolice przejęto do zalesienia około 1000 ha, natomiast Nadleśnictwa Tychowo około 300 ha.

Inne typy użytkowania gruntów

Pozostałe 10,96% powierzchni gminy zajmują m.in.:

- wody,
- obszary zabudowane,
- obszary komunikacyjne,
- nieużytki.

Powierzchnia gminnych gruntów

Według stanu na dzień 31.12.2015 roku powierzchnia gminnych gruntów wynosiła 721 ha. W mieście Bobolice jest 159 ha gruntów komunalnych (22,1% zasobów), w mieście Szczecin jest 14 ha (1,9%), natomiast na obszarach wiejskich gminy znajduje się 548 ha gruntów gminnych (76,0% zasobów).

Tabela 7. Powierzchnia gruntów gminnych.

wyszczególnienie	Powierzchnia [ha]	% zasobów
miasto Bobolice	159	22,1%
gmina Bobolice	548	76,0%
miasto Szczecin	14	1,9%

Zródło: Urząd Miejski w Bobolicach

Formy ochrony przyrody

W myśl ustawy o ochronie przyrody „Środowisko przyrodnicze – to krajobrazy wraz z tworami przyrody nieożywionej, naturalne i przekształcone siedliska przyrodnicze wraz z występującymi w nich roślinami i zwierzętami”. Celem nadrzędnym ochrony jest zachowanie walorów i bogactwa bioróżnorodności i zrównoważonego rozwoju przyrody w powiązaniu z działalnością gospodarczą człowieka.

Ustawa o ochronie przyrody przewiduje różne formy ochrony przyrody. Do istniejących obiektów chronionych na terenie gminy Bobolice należą: 3 rezerваты przyrody, 2 obszary chronionego krajobrazu, 1 zespół przyrodniczo-krajobrazowy, 404 użytki ekologiczne (liczba wydzieleń leśnych), 16 pomników przyrody oraz 7 stref ochronnych dla ptaków.

- Rezerwat przyrody „Buczyna”:

Obszar o powierzchni 9,78 ha, położony w kompleksie leśnym (leśnictwo Chociwle) na wschód od miejscowości Bobolice. Jest fragmentem drzewostanu bukowego z licznymi pomnikowymi okazami drzew. Dominującym zbiorowiskiem roślinnym na terenie rezerwatu jest zespół kwaśnej buczyny niżowej z przestojami dorodnych buków zwyczajnych i nieznaczną domieszką dębów bezszypułkowych. Najstarsze rosnące tu buki liczą od 120 do 150 lat i osiągają w pierścienicy do 285 cm. Jest to naturalny las odnawiający się z samosiewów. Na terenie rezerwatu występują min. takie gatunki roślin, jak: mrzanka wonna, konwalia majowa, kruszyna pospolita.

(Zarządzenie Ministra z dnia 04.07.1984 r. nr 17 poz. 125)

- Rezerwat przyrody „Jezioro Szare”:

Rezerwat o powierzchni 8,28 ha w Nadleśnictwie Bobolice. Jezioro lobeliowe o głębokości 9 m z lobelią jeziorną, poryblinem jeziornym i brzeźycą jednokwiatową, którego krystalicznie czysta woda jest zaliczana do wód o największej przejrzystości na Pomorzu. Na przyległych do jeziora mszarach licznie

rośnie roszciska okrągłolistna i długolistna jak również występuje bagno zwyczajne, bagnica torfowa i borówka bagienna. W miejscach bardziej oligotroficznym mszar przygiętkowy tworzy fitocenozy łącznikowe do kępowego mszaru wysokotorfowiskowego. Jest to naturalnie wykształcony ekosystem jeziora rynnowego z żywotną populacją gatunków lobeliowych. Obiekt o dużych walorach krajobrazowych i przyrodniczych.

(Zarządzenie Ministra z dnia 12.07.1974 r. nr 28 poz.172)

- Rezerwat przyrody „Jezioro Piekiełko”:

Jezioro lobeliowe o głębokości 26 m i pow. 10,28 ha w Nadleśnictwie Bobolice. Rezerwat o przepięknych walorach krajobrazowo przyrodniczych, położony w rynn timer jeziornej, przebiegającej prostopadle do rynn timer jezior pniewskich, wśród lasu bukowego mieszanego, porastającego strome zbocza. Jest to jezioro o mało urozmaiconej linii brzegowej, piaszczystych brzegach ze słabo rozwiniętą, piaszczystą ławicą przybrzeżną. W rezerwacie występują interesujące elementy flory: brzeżyca jednokwiatowa, elisma wodna, jeżógłówa pokrewna, nadwodnik naprzeciwlistny, poryblin jeziorny, rdestnica błyszcząca, lobelia jeziorna, wywłócznik skrętoległy. Jest to obiekt o dużych walorach krajobrazowych i przyrodniczych, naturalnie wykształcony ekosystem jeziora rynnowego z żywotną populacją gatunków lobeliowych.

(Zarządzenie Ministra z dnia 01.06.1965 r. nr 39 poz. 196)

- Obszar Chronionego Krajobrazu „Okolice Żydowo-Biały Bór”:

Utworzony w 1975 roku (Uchwała Wojewody z dnia 17 listopada 1975r. X/46/75, Nr 9. poz. 49). Obszar o powierzchni 12.350,00 ha, swoim zasięgiem obejmuje okolice Górawina, Starego Bornego, Drzewian i Zarzewia. Jego celem jest ochrona naturalnych walorów Pojezierza Bytowskiego z charakterystycznymi jeziorami lobeliowymi.

- Obszar Chronionego Krajobrazu „Dolina Radwi”:

Utworzony został w 1975 roku (Uchwała Wojewody z dnia 17 listopada 1975r. X/46/75, Nr 9. poz. 49). Obszar o powierzchni 6,75 ha. Jego celem jest ochrona walorów przyrodniczych doliny Radwi oraz zbiorników zaporowych – Rosnowo i Hajka.

- Zespół przyrodniczo-krajobrazowy „Dolina rzeki Chociel”:

Obszar o powierzchni 72,50 ha położony powyżej Bobolic w strefie źródłiskowej, swoim zasięgiem obejmuje dolinę rzeki Chociel z różnorodnymi zbiorowiskami bagiennymi, w obrębie, której występuje unikatowy w skali europejskiej pełnik europejski oraz inne gatunki chronione takie, jak: wawrzynek wilczełyko i podkolan biały.

(Rozporządzenie Wojewody z dnia 7 marca 1995 r. nr 3/95, Dz.U. Woj. Koszalińskiego nr 7, poz. 32)

Na terenie gminy Bobolice występują 404 użytki ekologiczne o łącznej powierzchni 558,22 ha. Są to wydzielania leśne, położone na terenie nadleśnictwa Bobolice. Ponadto występuje tu 17 pomników przyrody (w tym 4 pomniki przyrody nieożywionej).

Tabela 8. Drzewa objęte ochroną prawną w formie pomników przyrody.

L.p.	Gatunek	Opis drzewa poddanego ochronie	Określenie położenia
1	Lipa drobnolistna	obw. 345 cm, wys. 30 m	obręb Kurowo, Nadl. Bobolice
2	Sosna pospolita	obw. 330 cm, wys. 27 m	obręb Kurowo, Nadl. Bobolice
3	Buk zwyczajny	obw. 530 cm, wys. 37 m	obręb Bobolice, Nadl. Bobolice
4	Lipa drobnolistna	obw. 250 cm, wys. 25m	Drzewiany, cmentarz ewangelicki przy szosie Drzewiany – Stare Borne , 300 m od zabudowań wsi
5	3 dęby szypułkowe	obw. 250 – 280 cm	Glinki, cmentarz ewangelicki 300 m od zabudowy wiejskiej, przy szosie do Bożenewic
6	Grupa drzew: 3 lipy drobnolistne buk zwyczajny, odmiana czerwonołistna, dąb szypułkowy,	obw. 220 – 250 cm, wys. 32 – 35m; obw. 210 cm, wys. 20 m; obw. 310 cm., wys. 25 m,	cmentarz ewangelicki przy szosie do Dobrociech, 200 m na północny zachód od wsi Głodowa
7	Aleja – 22 klony zwyczajne	obw. 120 – 180 cm, wys. 15 – 20 m	dawny cmentarz ewangelicki obecnie katolicki, 700 m od wsi Kłanino
8	Jesion wyniosły	obw. 290 cm, wys. 30m	dawny cmentarz ewangelicki obecnie katolicki, 500m od wsi Kurowo
9	3 lipy drobnolistne	obw. 525, 460 i 350 cm, wys. 25 m,	dawny cmentarz ewangelicki obecnie katolicki ok. 150 m od kościoła w Poroście
10	Aleja: 48 lip drobnolistnych, 2 świerki pospolite modrzew europejski	obw. 110 – 150 cm, wys. 18 – 20 m obw. 210 cm, wys. 30 m obw. 200 cm, wys. 30m	dawny cmentarz ewangelicki przy drodze Kłanino – Gozd we wsi Ubiedrze
11	Grupa drzew: 17 dębów szypułkowych, 2 topole białe, 2 świerki pospolite, sosna zwyczajna	obw. 120 – 360 cm, wys. 22 – 27 m obw. 300 i 320 cm, wys. 27 – 32 m obw. 250 i 260 cm, wys. 35 m obw. 210 cm, wys. 27 m	dawny cmentarz ewangelicki położony pomiędzy drogami do Krępy i stacji kolejowej we wsi Świelinio
12	Grupa drzew: klon zwyczajny, 2 lipy drobnolistne,	obw. 300 cm, wys. 28 m; obw. 500 i 320 cm, wys. 17 – 20	dawny cmentarz ewangelicki przy drodze polnej, wieś Wojęcino.

Źródło: dane Urzędu Miejskiego w Bobolicach

Pomniki przyrody nieożywionej występujące na terenie gminy Bobolice to:

- Głaz narzutowy, obwód 7,6 m, dł. 3,0 m. szer. 2,0 m., wysokość nad ziemią 1,6 m., zlokalizowany we wsi Dobrociechy, przy drodze Bobolice-Tychowo.
- Głaz narzutowy, obwód 9,3 m., dł. 2,9 m., wysokość nad ziemią 1,1 m., zlokalizowany przy drodze polnej w odległości 300 metrów w kierunku zachodnim od wsi Stare Łozice.
- Głaz narzutowy, obwód 15 m., dł. 5,6 m., szer. 3,6 m., wysokość nad ziemią 2,2 m., zlokalizowany na terenie zabudowań we wsi Stare Łozice.
- Głaz narzutowy, obwód 9,3 m, dł. 3,3 m, szer. 2,6 m, wysokość nad ziemią 1,2 m, zlokalizowany w Leśnictwie Kurowo, Nadleśnictwo Bobolice.

3.3. Zagospodarowanie terenu

Zasoby mieszkaniowe

W okresie ostatnich 12 lat liczba mieszkań w gminie Bobolice zwiększyła się o 6,9%. Na koniec 2015 r. było 2.982 mieszkań, na które składało się 11.340 izb o łącznej powierzchni użytkowej 209,13 tys. m². Największy przyrost liczby mieszkań wystąpił pomiędzy rokiem 2002 i 2003. Zasoby mieszkaniowe w gminie

powiększyły się wtedy o 122 nowe mieszkania, z czego 63 mieszkania zostały przejęte przez gminę od Agencji Nieruchomości Rolnych oraz od Nadleśnictwa Lasów Państwowych.

Tabela 9. Zasoby mieszkaniowe w Gminie Bobolice – stan na 31.12.

Zasoby mieszkaniowe	J.m.	2002	2003	2004	2005	2015
mieszkania	miesz.	2 788	2 910	2 914	2 925	2982
izby	izba	10 342	10 792	10 815	10 855	11340
powierzchnia użytkowa mieszkań	m ²	187 529	196 008	196 540	197 605	209 134

Zródło: dane z Głównego Urzędu Statystycznego

W strukturze zasobów mieszkaniowych w gminie Bobolice (wg stanu na 31.12.2007 r.) większość stanowi własność osób fizycznych (74,8% ogółu mieszkań w gminie). W dalszej kolejności największy udział mają mieszkania komunalne (12,3% ogółu mieszkań w gminie) oraz mieszkania spółdzielni mieszkaniowych (7,8% ogółu mieszkań w gminie). W gminie nie ma mieszkań należących do Towarzystw Budownictwa Społecznego.

Porównując dynamikę zmian na przestrzeni okresu 2002-2007 należy zauważyć, że zmniejszyła się liczba mieszkań w zasobach gminnych i zasobach zakładów pracy (odpowiednio o 29,6% i 13,4%). Tendencję wzrostową w liczbie mieszkań odnotowano w zasobach mieszkaniowych osób fizycznych (wzrost o 9,11%).

Tabela 10. Zasoby mieszkaniowe wg form własności - stan na 31.12

Zasoby mieszkaniowe	J.m.	2002	2003	2004	2005	2007
zasoby gminy (komunalne)						
mieszkania	miesz.	452	452	452	361	318
izby	izba	1 324	1 324	1 324	1 015	894
powierzchnia użytkowa mieszkań	m ²	21 824	21 824	21 824	17 130	14 870
zasoby spółdzielni mieszkaniowych						
mieszkania	miesz.	228	228	228	228	228
izby	izba	833	833	833	833	833
powierzchnia użytkowa mieszkań	m ²	12 918	12 918	12 918	12 918	12 918
zasoby zakładów pracy						
mieszkania	miesz.	152	152	152	133	124
izby	izba	573	574	574	489	457
powierzchnia użytkowa mieszkań	m ²	10 728	10 788	10 788	9 177	8 467
zasoby osób fizycznych						
mieszkania	miesz.	2 062	2 063	2 067	2 188	2 250
izby	izba	8 031	8 036	8 059	8 493	8 695
powierzchnia użytkowa mieszkań	m ²	149 980	150 067	150 599	157 969	162 231
zasoby Towarzystw Budownictwa Społecznego (TBS)						
mieszkania	miesz.	0	0	0	0	0
izby	izba	0	0	0	0	0
powierzchnia użytkowa mieszkań	m ²	0	0	0	0	0
zasoby pozostałych podmiotów						

mieszkania	miesz.	15	15	15	15	15
izby	izba	25	25	25	25	25
powierzchnia użytkowa mieszkań	m ²	411	411	411	411	411

Źródło: dane z Głównego Urzędu Statystycznego

Analizując średnie wartości dotyczące zasobów mieszkaniowych w gminie Bobolice, można zauważyć kilka tendencji. Po pierwsze zmniejsza się przeciętna liczba osób na jedno mieszkanie (w 2002 r. – 3,58 osoby, a w 2015 r. – 3,15 osoby) oraz przeciętna osób przypadających na jedną izbę (w 2002 r. – 0,97 osoby, a w 2015 r. – 0,83 osoby). Po drugie zwiększa się powierzchnia użytkowa przypadająca na jedną osobę (w 2002 roku – 18,8 m²/osobę, a w 2015 roku – 22,3 m²/osobę). Po trzecie nieznacznie zwiększa się średnia powierzchnia użytkowa mieszkania (w 2002 roku – 67,3 m², a w 2015 roku – 70,1 m²). Wymienione powyżej tendencje świadczą o tym, że zwiększa się komfort mieszkań (powierzchnia użytkowa na osobę, powierzchnia mieszkania ogółem) oraz komfort zamieszkiwania (mniej osób na izbę i mieszkanie).

Tabela 11. Zasoby mieszkaniowe w Gminie Bobolice

Przeciętna	2002	2003	2004	2005	2015
liczba izb w mieszkaniu	3,71	3,71	3,71	3,71	3,80
liczba osób na 1 mieszkanie	3,58	3,44	3,43	3,39	3,15
liczba osób na 1 izbę	0,97	0,93	0,93	0,91	0,83
powierzchnia użytkowa 1 mieszkania (m ²)	67,3	67,4	67,4	67,6	70,1
powierzchnia użytkowa 1 osobę (m ²)	18,8	19,6	19,6	20,0	22,3

Źródło: dane własne na podstawie danych z Głównego Urzędu Statystycznego

W gminie Bobolice 94,2% mieszkań jest wyposażone w instalację wodociągową, łazienkę ma 82,0% mieszkań, natomiast centralne ogrzewanie ma tylko 53,7% mieszkań.

Sieć komunikacyjna

W układzie drogowym gminy funkcjonuje 4-stopniowa hierarchia dróg publicznych tj.: drogi krajowe, drogi wojewódzkie, drogi powiatowe i drogi gminne.

Drogi krajowe

Drogami krajowymi są drogi:

- droga Nr 11 relacji Bytom - Poznań - Kołobrzeg - łączy miasto Bobolice z Koszalinem (przez Mostowo i Manowo) oraz ze Szczecinkiem (przez Wierzchowo),
- droga Nr 25 relacji Bydgoszcz – Bobolice – w kierunku Białego Boru.

Długość dróg krajowych na terenie gminy wynosi 30 km (dane z Urzędu Miejskiego w Bobolicach). Drogi krajowe przebiegające przez teren gminy są w dobrym stanie technicznym. Zarządcą drogi jest Generalna Dyrekcja Dróg Publicznych Oddział Północno-Zachodni Rejon Dróg Krajowych w Koszalinie. Istotnym problemem dla mieszkańców Bobolic jest przebieg ruchliwych tras krajowych przez miasto.

Drogi wojewódzkie:

Drogi wojewódzkie przebiegające przez teren gminy Bobolice to odcinki:

- Bobolice - Drzewiany - St. Borne-Mostowo – droga nr 168,
- Głódowa - Tychowo – droga nr 169,
- Bobolice - Barwice - Czaplinek – droga nr 171,
- Bobolice - Drzewiany - Sławno - Darłowo – droga nr 205.

Długość dróg wojewódzkich na terenie gminy wynosi 40 km (dane z Urzędu Miejskiego w Bobolicach). Około 35 km dróg wojewódzkich przebiegających przez teren gminy jest w dobrym stanie technicznym, natomiast w złym stanie jest około 5 km dróg wojewódzkich. Zarządcą dróg jest Zachodniopomorski Zarząd Dróg Wojewódzkich w Koszalinie.

Drogi powiatowe:

Długość dróg powiatowych na terenie gminy Bobolice wynosi 68 km (dane z Urzędu Miejskiego w Bobolicach). Około 8 km dróg powiatowych przebiegających przez teren gminy jest w dobrym stanie technicznym, 56 km jest w stanie średnim, natomiast w złym stanie jest około 4 km dróg powiatowych.

Zarządcą dróg powiatowych jest Zarząd Dróg Powiatowych w Koszalinie.

Drogi gminne:

Na terenie gminy Bobolice jest 105 km dróg gminnych, z czego 78 km to drogi gruntowe. Około 48 km dróg gminnych jest w dobrym stanie technicznym, 37 km jest w stanie średnim, natomiast w złym stanie jest około 20 km dróg gminnych. Zarządcą dróg gminnych jest Urząd Miejski w Bobolicach.

Komunikacja kolejowa

Bobolice uzyskały połączenie kolejowe w 1897 r. po doprowadzeniu linii kolejowej z Grzmiącej. W 1945 r. linia została rozebrana. Przez gminę prowadziła także kolej wąskotorowa o szerokości 750 mm. W 1905 r. została otwarta linia z Manowa przez Świelino do stacji Bobolice Wąsk. (skrót ten oznacza nazwę stacji Bobolice Wąskotorowe, do której dochodziła kolej wąskotorowa). W 1945 r. obydwie linie zostały zamknięte.

Po zmianie szerokości toru na 1000 mm, ponownie otwarta została w 1948 r. linia Białogard Wąskotorowy- Bobolice Wąskotorowe, którą zamknięto w połowie lat 80 XX w.

Obecnie gmina Bobolice nie posiadają połączeń kolejowych. Najbliższe połączenia kolejowe z większymi miastami w Polsce są z Koszalina (oddalonego od Bobolic 40 km) i ze Szczecinka (26 km).

Komunikacja masowa

Jedyną formą transportu publicznego na terenie gminy jest transport autobusowy, realizowany przez PKS. Od roku 2003 transportem publicznym oprócz PKS zajmują się także prywatni przewoźnicy.

Działalność ta prowadzona jest głównie na liniach łączących gminę z Koszalinem bądź Szczecinkiem, tj. na liniach, na których jest najwięcej pasażerów. Działalność ta jest uzupełnieniem przewozów PKS.

Autobusy kursują w następujących kierunkach: Koszalin, Szczecinek, Człuchów, Chojnice, Piła, Złotów, Bydgoszcz, Toruń, Warszawa, Zakopane (w sezonie), Kraków (w sezonie) .

Gospodarka wodna

Długość sieci wodociągowej, wg danych GUD z końca 2006 roku, na terenie gminy Bobolice wynosiła 108,0 km, w tym: 21,8 km w mieście i 86,2 km na obszarach wiejskich. Liczba połączeń prowadzących do budynków mieszkalnych i zbiorowego zamieszkania wynosiła 959 szt. Z sieci wodociągowej korzysta około 9 300 osób, tj. 99% ludności Gminy.

Tabela 12. Ważniejsze dane o wodociągach - stan na dzień 31.12.

wyszczególnienie	J. m.	2002	2003	2004	2005	2006	2015
Długość czynnej sieci rozdzielczej	km	86,1	97,3	100,6	103,6	108,0	171,18
Długość czynnej sieci rozdzielczej stanowiącej własność gminy	km	78,0	92,6	95,9	99,4	1,8	1,8
Połączenia prowadzące do budynków mieszkalnych i zbiorowego zamieszkania	szt.	831	841	859	907	959	1029
Ludność korzystająca z sieci wodociągowej	osoba	8 094	8 103	8 135	8 119	8 171	9300
Woda dostarczona gospodarstwom domowym	dam ³	259,8	306,4	299,9	260,1	266,5	177,7

Źródło: dane z Głównego Urzędu Statystycznego

Zatem nie wszystkie miejscowości gminy Bobolice posiadają sieć wodociągową. Istniejąca sieć wodociągowa jest w różnym stanie technicznym. Sieci wykonane przed 1980 rokiem to rurociągi z rur stalowych, żeliwnych lub azbestowo-cementowych. W okresie późniejszym wodociągi wykonywane były z rur PVC. Sieci wodociągowe z rur stalowych i azbestowo-cementowych są w złym stanie. Sieć wodociągowa jest wyposażona w hydranty. Miejscowości posiadające sieć wodociągową zaopatrywane są w wodę z ujęć wody zlokalizowanych w 23 miejscowościach.

Tabela 13. Wydajność komunalnych ujęć wody w gminie Bobolice - stan na dzień 31.12.2015

Lp.	Miejscowość - lokalizacja ujęcia	Wydajność m ³ /godz
1.	Ujęcie w Bobolicach	67
2.	Ujęcie w Bożniewicach	52
3.	Ujęcie w Chmielnie	60
4.	Ujęcie w Cybulinie	43
5.	Ujęcie w Dargini	52,8
6.	Ujęcie w Dobrociechach	13,5

7.	Ujęcie w Drzewianach	36
8.	Ujęcie w Goździe	21,6x2
9.	Ujęcie w Janówcu	36
10.	Ujęcie w Kłaninie	53
11.	Ujęcie w Krępie	34
12.	Ujęcie w Kurowie	12
13.	Ujęcie w Łozicach	16
14.	Ujęcie w Łozicach Cegielni	21
15.	Ujęcie w Nowosiótkach	29
16.	Ujęcie w Opatówku	71
17.	Ujęcie w Ostrówku	12
18.	Ujęcie w Poroście	36
19.	Ujęcie w Radwankach	14
20.	Ujęcie w Świelinie	15
21.	Ujęcie w Trzebieniu	26
22.	Ujęcie w Ujeździe	43
23.	Ujęcie w Wilczogórze	18

Zródło: dane Urząd Miejski w Bobolicach

Mieszkańcy miejscowości bez sieci wodociągowej korzystają z indywidualnych ujęć wody, w tym także ze studni kopanych.

Związek Miast i Gmin Dorzecza Parsęty zrealizował projekt pn. „Zintegrowana gospodarka wodno-ściekowa w dorzeczu Parsęty”, współfinansowany ze środków z Funduszu Spójności. Przedsięwzięcie, którego wartość na obszarze działania spółki Regionalne Wodociągi i Kanalizacja w Białogardzie, tj. miasto i gmina Białogard, miasto i gmina Połczyn Zdrój, miasto i gmina Karlino, miasto i gmina Bobolice, miasto i gmina Tychowo, miasto i gmina Biesiekierz, miasto i gmina Rąbino wyniosła 424 010 351,35 zł. Wartość projektu dla gminy Bobolice zamknął się w kwocie 60 392 318,83 zł.

Zakres prac projektowych przewidzianych do realizacji w gminie Bobolice obejmował budowę 55,47 km sieci wodociągowej, modernizację jednej stacji uzdatniania wody oraz budowę jednej stacji uzdatniania wody.

Gospodarka ściekowa

Długość sieci kanalizacji sanitarnej, wg danych Spółki Regionalne Wodociągi i Kanalizacja w Białogardzie wynosi na rok 2015 około 102 km. Liczba połączeń prowadzących do budynków mieszkalnych i zbiorowego zamieszkania wynosiła 779 szt. Z sieci kanalizacji korzystała 84,0% ludności gminy. Stan techniczny sieci jest bardzo zróżnicowany. Istniejąca kanalizacja sanitarna wybudowana jest z rur kamionkowych, betonowych i PVC. Większość studni rewizyjnych wykonana jest z kręgów betonowych. Po realizacji m.in. projektu pn. „Zintegrowana gospodarka wodno-ściekowa w dorzeczu Parsęty”, współfinansowany ze środków z Funduszu Spójności wybudowano 74,19 km sieci kanalizacji sanitarnej, 80 przepompowni ścieków, wybudowano nową oczyszczalnię ścieków oraz 414 szt. przyłączy

kanalizacyjnych. Doprowadzono również nowa kanalizacje do miejscowości Cybulino i Radwanki gdzie zlikwidowano dwie korzeniowe oczyszczalnie ścieków. Kanały wykonane z rur kamionkowych i betonowych przed 1980 rokiem są w złym stanie. Występuje w nich zjawisko eksfiltracji ścieków i infiltracji wody gruntowej.

Tabela 14. Ważniejsze dane o kanalizacji - stan na dzień 31.12.

Wyszczególnienie	J. m.	2002	2003	2004	2005	2006	2015
Długość czynnej sieci kanalizacyjnej	km	18,5	22,0	23,0	23,1	21,9	102
Długość czynnej sieci kanalizacyjnej stanowiącej własność gminy	km	17,3	21,0	22,0	22,0	0,0	0
Połączenia prowadzące do budynków mieszkalnych i zbiorowego zamieszkania	Szt.	317	330	597	597	600	779
Ludność korzystająca z sieci kanalizacyjnej	osoba	5 031	5 094	5 441	5 379	5 373	7485
Ścieki odprowadzone	dam ³ /rok	238,7	231,9	249,7	250,5	300,0	369,0

Źródło: dane z Głównego Urzędu Statystycznego

Jest to kanalizacja grawitacyjna i tłoczna. Ścieki z kanalizacji odprowadzane są do oczyszczalni ścieków. W miejscowościach bez możliwości bezpośredniego odprowadzenia ścieków do oczyszczalni, ścieki spływają do zbiorników bezodpływowych, rowów lub są wywożone na pola. Większość zbiorników bezodpływowych wykonanych z betonowych z lat osiemdziesiątych jest nieszczelne. W miejscowościach, których nie będzie planowana budowa kanalizacji sanitarnej zalecana jest budowa szczelnych zbiorników bezodpływowych lub przydomowych biologicznych oczyszczalni ścieków.

W gminie Bobolice ścieki odprowadzane są do oczyszczalni ścieków znajdujących się w 3 miejscowościach. Ilość odprowadzonych ścieków w 2015 r. wyniosła 369 dam³ (dam – dekametr, 1 dam³ równa się 1 000 m³, co oznacza wielkość odprowadzonych ścieków w gminie Bobolice w 2015 r. na poziomie 369 000 m³).

Tabela 15. Przepustowość komunalnych oczyszczalni ścieków w gminie Bobolice - stan na dzień 31.12.2015

L.p.	Miejscowość - lokalizacja oczyszczalni	Przepustowość m ³ /dobę
1	Bobolice	1700
2	Ujazd	12
3	Łozice Cegielnia	10

Źródło: dane Urząd Miejski w Bobolicach

Oczyszczalnia w Bobolicach posiada aktualne pozwolenie wodno-prawne, natomiast oczyszczalnie w Łozicach Cegielnia i Ujeździe nie mają ważnych pozwoleń wodno-prawnych. Obecnie planowana jest modernizacja tych oczyszczalni ścieków.

Gospodarka odpadami komunalnymi

Od dnia 1 lipca 2013 r. na terenie gminy Bobolice obowiązuje nowy, gminny system gospodarowania odpadami komunalnymi, którym zostały objęte wszystkie nieruchomości zamieszkałe. Usługę odbioru i wywozu stałych odpadów komunalnych oraz zagospodarowania odpadów selektywnie zbieranych od właścicieli nieruchomości, na których zamieszkują mieszkańcy w Gminie Bobolice świadczy, wyłonione w drodze przetargu nieograniczonego przeprowadzonego przez Gminę Bobolice, Przedsiębiorstwo Gospodarki Komunalnej Sp. z o.o., ul. Komunalna 5, 75-724 Koszalin. Miejscem zagospodarowania zmieszanych odpadów komunalnych, odpadów zielonych oraz pozostałości z sortowania odpadów komunalnych przeznaczonych do składowania jest Regionalna Instalacja Przetwarzania Odpadów Komunalnych w Sianowie ul. Łubuszan 80, 76-004 Sianów. Odpady selektywnie zebrane przekazywane są do instalacji odzysku i unieszkodliwiania odpadów, zgodnie z hierarchią postępowania z odpadami określoną w szczególności w ustawie o odpadach.

Zmieszane odpady komunalne gromadzone są w pojemnikach, zaś selektywna zbiórka odpadów odbywa się w systemie workowym lub pojemnikowym. Na terenie gminy Bobolice obowiązują następujące rodzaje worków i pojemników.

1. worek lub pojemnik koloru niebieskiego - papier,
2. worek lub pojemnik koloru żółtego - plastik, metal, opakowania wielomateriałowe,
3. worek lub pojemnik koloru białego – szkło,
4. worek lub pojemnik koloru zielonego – bioodpady,
5. pojemnik koloru czarnego – odpady zmieszane.

Odpady wielkogabarytowe bądź inne problematyczne, których nie można umieścić w żadnym z worków bądź pojemników zbierane są sprzed nieruchomości dwa razy w roku przez Mobilny Punkt Selektywnej Zbiórki Odpadów Komunalnych (PSZOK) bądź przyjmowane są w ciągu całego roku przez stacjonarny Punkt Selektywnej Zbiórki Odpadów Komunalnych zlokalizowany na terenie przyległym do nieczynnego składowiska odpadów w miejscowości Boboliczki.

Zbiórka odpadów z nieruchomości niezamieszkałych prowadzona jest na podstawie indywidualnych umów zawieranych pomiędzy właścicielem nieruchomości niezamieszkałej, a firmą świadczącą usługę odbioru odpadów, posiadającą wpis do rejestru działalności regulowanej w zakresie odbioru odpadów komunalnych prowadzonego przez Gminę.

Sieć gazowa

Na terenie gminy Bobolice sieć gazowa zlokalizowana jest wyłącznie na terenie miasta, wynika to z większej koncentracji ludności na terenie miasta, która sprawia, że na 1 km sieci gazowej przypada większa liczba ludności, co wpływa na koszty budowy i późniejszej eksploatacji infrastruktury gazowej. Dlatego też dotychczas zgazyfikowane zostało miasto Bobolice oraz rejony usytuowane w niewielkiej odległości od miasta. Proces dalszej gazyfikacji terenów wiejskich będzie postępował w przypadku wstąpienia istotnego

zapotrzebowania na gaz ziemny powiązany z racjonalnymi, uzasadniającymi wysokie koszty rozbudowy sieci gazowej.

Za dystrybucję gazu zimnego na terenie Gminy Bobolice oraz eksploatację sieci gazowej na tym obszarze odpowiada: Polska Spółka Gazownictwa Sp. z o. o. Oddział w Poznaniu Zakład w Koszalinie

Stopień gazyfikacji Gminy Bobolice jest na bardzo niskim poziomie i wynosi zaledwie 4,88%.

Tabela 16. Sieć gazowa na terenie gminy (stan na 2015 r.)

Wyszczególnienie	Jednostka	Dane na koniec 2014 roku
długość czynnej sieci ogółem	m	31.079
długość czynnej sieci przesyłowej	m	21.796
długość czynnej sieci rozdzielczej	m	9.238
czynne przyłącza do budynków mieszkalnych i niemieskalnych	szt.	233
odbiorcy gazu	gosp.	214
odbiorcy gazu ogrzewający mieszkania gazem	gosp.	196
odbiorcy gazu w miastach	gosp.	232
Odbiorcy gazu – obszar wiejski	gosp.	1
zużycie gazu w tys. m ³	tys.m ³	271,0
zużycie gazu na ogrzewanie mieszkań	tys.m ³	197,2
ludność korzystająca z sieci gazowej	osoba	651

Źródło: dane Urząd Miejski w Bobolicach

Sieć energetyczna

Dostawcą energii dla Gminy Bobolice jest: ENERGA – OPERATOR S. A. Oddział w Koszalinie.

Dostawca energii odpowiada za sprawność dostaw energii oraz rozwój i modernizację sieci energetycznej.

Dostawa energii elektrycznej na teren Gminy Bobolice ma miejsce z GPZ Grzmiąca o następujących parametrach:

- napięcie transformacji – 110/15 kV;
- ilość transformatorów – 2;
- moc transformatorów – 16 MVA.

Energia elektryczna rozprowadzana jest do odbiorców poprzez sieć linii napowietrznych i kablowych linii 15 kV, stacji transformatorowych 15/0,4 kV oraz sieć odbiorczą abonencką niskiego napięcia – 230/400 V.

Przez teren gminy przebiegają odcinki linii napowietrznej 110 kV które należą do ENERGA-OPERATOR SA Oddział w Koszalinie, relacji Żydowo - Białogard, Żydowo - Szczecinek Marcelin, Żydowo - Grzmiąca oraz napowietrzne odcinki NN, które nie należą do ENERGA-OPERATOR SA Oddział w Koszalinie.

Tabela 17. Inwentaryzacja sieci elektroenergetycznej w gminie Bobolice (stan na 2015 r.)

Wyszczególnienie		
Miasto Bobolice		
Linie 110 kV	napowietrzne	0
Linie 15 kV	napowietrzne	20,4
	kablowe	8,8
Linie 0,4 kV	napowietrzne	16,7
	kablowe	35,6
Gmina Bobolice		
Linie 220 kV	napowietrzne	0,6 km
Linie 110 kV	napowietrzne	61,3 km
Linie 15 kV	napowietrzne	208,3 km
	kablowe	18 km
Linie 0,4 kV	napowietrzne	137,6
	kablowe	78,2
Stacje 15/0,4kV		148 szt.

Źródło: dane Urząd Miejski w Bobolicach

Tabela 18. Energia elektryczna w gospodarstwach domowych w gminie Bobolice (stan na 2015 r.)

Wyszczególnienie	
odbiorcy energii elektrycznej na niskim napięciu (szt.)	1.383
zużycie energii elektrycznej na niskim napięciu (MWh)	2.972

Źródło: dane Urząd Miejski w Bobolicach

Telekomunikacja

W latach 1995–1999 przeprowadzono kompleksową telefonizację miasta i gminy Bobolice. Teren miasta i gminy Bobolice jest obsługiwany przez jednego operatora sieci przewodowej – Telekomunikację Polską S.A. Na terenie miasta i gminy Bobolice pracują nowoczesne cyfrowe centrale telefoniczne, sieć linii światłowodowych zapewnia dostęp do szerokopasmowej komunikacji elektronicznej.

Obszar gminy objęty jest również zasięgiem telefonii bezprzewodowej, gdyż na terenie gminy znajdują się wieże przekaźnikowe operatorów sieci komórkowej w Polsce.

3.4. Sytuacja demograficzna

Według stanu na dzień 31 grudnia 2015 roku miasto i gmina Bobolice liczyły 9295 mieszkańców (dane z Urzędu Miejskiego w Bobolicach). W stosunku do 2006 roku liczba mieszkańców spadła o 790 osób, tj. o -7,833%.

Gęstość zaludnienia wynosi 27,4 osób/km².

Tabela 19. Liczba ludności Miasta i Gminy Bobolice – stan w dniu 31.12.

wyszczególnienie	J. m.	2002	2003	2004	2005	2006	2015
ogółem	osoba	10 256	10 279	10 226	10 133	10 085	9295
miasto	osoba	4 573	4 586	4 546	4 528	4 504	4173
gmina	osoba	5 683	5 693	5 680	5 605	5 581	5122

Zródło: dane z Urzędu Miejskiego w Bobolicach

Według danych z Urzędu Miejskiego w Bobolicach, oprócz miasta Bobolice najwyższa liczba mieszkańców jest w sołectwach: Kłanino - 562 osób (10,9 % ogólnej liczby mieszkańców Gminy), Kurowo – 537 osób (10,4 % mieszkańców gminy) i Dargiń - 427 osób (8,3% mieszkańców gminy). Najniższą liczbę mieszkańców odnotowuje się w sołectwie Górawino – 25 osób (0,4% mieszkańców gminy), Jatynia – 34 osób (0,6 % mieszkańców gminy), oraz Ubiedrze – 94 osób (1,8% ogólnej liczby mieszkańców Gminy).

Tabela 20. Liczba mieszkańców wg sołectw – stan na 31.12.2015 r.

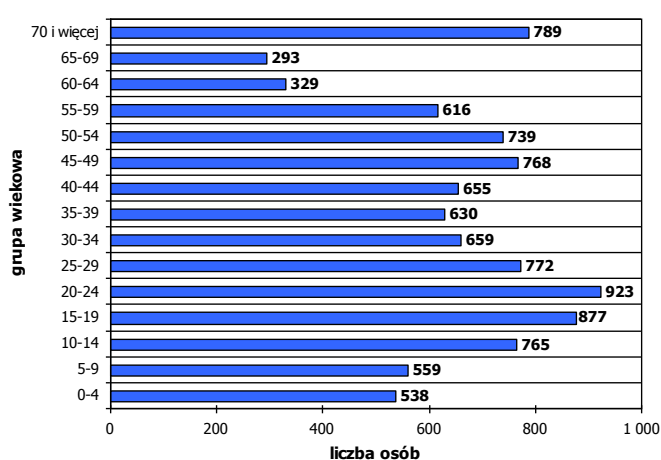
L.p.	Wyszczególnienie	Liczba mieszkańców	% mieszkańców gminy
1	CHLEBOWO	197	3,8
2	CHMIELNO	338	6,5
3	CHOCIWLE	202	3,9
4	DARGIŃ	307	8,3
5	DOBROCIECHY	248	4,8
6	DRZEWIANY	424	5,9
7	GŁODOWA	287	5,6
8	GOZD	260	5,0
9	GÓRAWINO	25	0,4
10	JATYNIA	34	0,6
11	KŁANINO	562	10,9
12	KRĘPA	229	4,4
13	KUROWO	537	10,4
14	ŁOZICE	115	2,2
15	NOWE ŁOZICE	119	2,3
16	POROST	323	6,3
17	RADWANKI	121	2,3
18	STARE BORNE	224	4,3
19	ŚWIELINO	356	6,9
20	UBIEDRZE	94	1,8

Zródło: Urząd Miejski w Bobolicach. Uwaga – ze względu na sposób agregacji i prezentacji danych, liczba ludności wg Urzędu może być różna od liczby ludności publikowanej przez Główny Urząd Statystyczny.

Na podstawie analizy struktury ludności Miasta i Gminy Bobolice, przedstawionej według wieku (stan na dzień 31.12.2006 r.) można stwierdzić, że największy odsetek ludności w strukturze mieszkańców przypada dla osób z przedziału wiekowego 20-24 lata (9,3% ogólnej liczby mieszkańców), następnie dla młodzieży z przedziału 15-19 lata (8,8% ogólnej liczby mieszkańców) oraz dla osób w wieku 70 lat i więcej (8,0% ogólnej liczby mieszkańców). Kolejne najbardziej liczne grupy wiekowe to: osoby w wieku 25-29 lat (7,8% ogólnej liczby mieszkańców), osoby w wieku 45-49 lat (7,7% ogólnej liczby mieszkańców), oraz młodzież w wieku 10-14 lat (7,7% ogólnej liczby mieszkańców).

Najmniej liczną grupą wiekową są osoby w wieku 65-69 lat (3,0% ogólnej liczby mieszkańców), osoby w wieku 60-64 lata (3,3% ogólnej liczby mieszkańców) oraz dzieci do 4 lat (5,4% ogólnej liczby mieszkańców).

Wykres 1. Ludność według wieku - stan w dniu 31.12.2006 r.



Źródło: Opracowanie własne na podstawie danych z Głównego Urzędu Statystycznego.

Tabela 21. Dane dotyczące sytuacji demograficznej w gminie Bobolice w latach 2002-2006

wyszczególnienie	J. m.	2002	2003	2004	2005	2006
Urodzenia żywe	osoba	117	101	116	99	118
Zgony ogółem	osoba	79	95	98	86	93
Przyrost naturalny	osoba	38	6	18	13	25
Małżeństwa	para	34	50	29	43	64
Ludność na 1 km ²	osoba	27	27	27	27	27,0
Kobiety na 100 mężczyzn	osoba	99	100	100	100	99
Małżeństwa na 1000 ludności	para	3,4	5	2,9	4,3	6,4
Urodzenia żywe na 1000 ludności	osoba	11,6	10	11,5	9,9	11,8
Zgony na 1000 ludności	osoba	7,8	9,5	9,7	8,6	9,3
Przyrost naturalny na 1000 ludności	osoba	3,8	0,6	1,8	1,3	2,5
Zameldowania w ruchu wewnętrznym	osoba	117	142	138	87	130
Wymeldowania w ruchu wewnętrznym	osoba	164	130	186	170	133
Saldo migracji w ruchu wewnętrznym	osoba	-47	12	-48	-83	-3

Źródło: dane z Głównego Urzędu Statystycznego

Liczba urodzeń żywych w 2006 roku wyniosła 118, a w roku 2002 wynosiła 117, co przekłada się odpowiednio na następujące współczynniki urodzeń żywych na 1.000 mieszkańców: 11,8 (rok 2006) oraz 11,6 (rok 2002). W roku 2006 liczba urodzeń była większa od liczby zgonów, co spowodowało, że przyrost naturalny wyniósł (+)25 osób. Przyrost naturalny w roku 2002 wyniósł 3,8 osoby na 1.000 ludności, a w roku 2006 wyniósł 2,5 osoby na 1000 ludności. Liczba urodzeń w 2015 roku wyniosła 98 osoby, w tym 46 kobiet i 52 mężczyzn.

Na przestrzeni lat 2002 - 2006 najwyższą liczbę zgonów (98 osób) odnotowano w roku 2004. W stosunku do 2002 roku, liczba zgonów w 2006 roku wzrosła o 14 osób. Współczynnik zgonów na 1.000 ludności kształtował się następująco: w 2002 roku - 7,8; natomiast w 2006 roku - 9,3. Liczba zgonów w 2015 roku wyniosła 102 osoby, w tym 45 kobiet i 57 mężczyzn.

W ostatnich latach przyrost naturalny zmniejszał się, co było charakterystycznym zjawiskiem w całym kraju, jednak ani razu nie zanotowano ujemnego wskaźnika przyrostu. Z kolei saldo migracji od wielu lat jest ujemne (oprócz 2003 roku). Jak wynika z powyższych danych, rozwój demograficzny gmina zawdzięcza przyrostowi naturalnemu, który po części rekompensuje odpływ migracyjny ludności.

W roku 2006 w gminie Bobolice zawarte zostały 64 małżeństwa. Współczynnik małżeństw na 1.000 ludności kształtował się następująco: w 2002 roku - 3,4 pary, natomiast w 2006 roku - 6,4 pary.

3.5. Rynek pracy i bezrobocie

Rynek pracy

W gminie Bobolice zdecydowana większość ludności jest w wieku produkcyjnym – ponad 60% w każdym roku badanego okresu, w tym największy udział osób z tej grupy w strukturze ludności odnotowano w roku 2006 (66,2%). Kolejną liczną grupę stanowią osoby w wieku przedprodukcyjnym (23,8% w 2006 r.). Najmniej liczną grupą są osoby w wieku poprodukcyjnym, choć ich udział wzrasta w strukturze ludności (z 8,9% w 2002 r. do 10% w 2006 r.).

Na przestrzeni lat 2002-2006 w gminie Bobolice obserwuje się tendencję spadkową liczby osób w wieku przedprodukcyjnym (do 17 lat). Początkowa wartość na poziomie 2 737 osób, zmniejszyła się do 2401 osób w 2006 r. (spadek o 12,3%). Jednocześnie obserwuje się tendencję wzrostową liczby osób w wieku poprodukcyjnym (w badanym okresie wzrost o 10,7%). Liczba ludności w wieku produkcyjnym w latach 2002-2006 podlegała wahaniom. Najwięcej osób w tym wieku odnotowano w gminie Bobolice w 2004 r. (6 712 osób), natomiast w całym badanym okresie odnotowano niewielki wzrost o 1%.

W strukturze ludności w wieku produkcyjnym według płci przeważają mężczyźni (w każdym badanym roku stanowili nieco ponad 51% osób w wieku produkcyjnym). Podobna tendencja dotyczy osób w wieku przedprodukcyjnym (ponad 52% w strukturze stanowią mężczyźni). Natomiast zdecydowanie więcej kobiet niż mężczyzn jest w wieku poprodukcyjnym. Stanowiły one w każdym badanym roku okresu 2002-2006 ponad 65% ludności w wieku poprodukcyjnym.

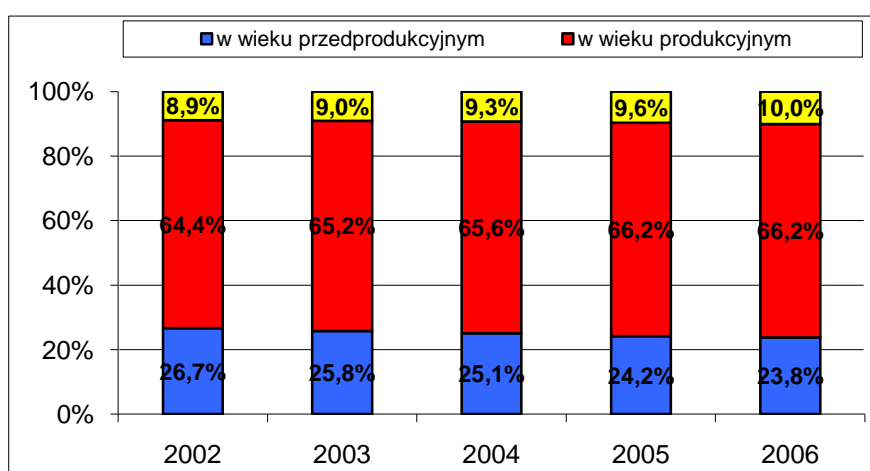
Tabela 22. Ludność w wieku produkcyjnym i nieprodukcyjnym – stan na 31.12.

Ludność	2002		2003		2004		2005		2006	
	K*	M*	K*	M*	K*	M*	K*	M*	K*	M*
w wieku przedprodukcyjnym	1 306	1 431	1 254	1 402	1 210	1 356	1 157	1 298	1 133	1 268
w wieku produkcyjnym	3 189	3 420	3 241	3 457	3 239	3 473	3 252	3 454	3 229	3 448
w wieku poprodukcyjnym	594	316	609	316	632	316	641	331	658	349
Razem	5 089	5 167	5 104	5 175	5 081	5 145	5 050	5 083	5 020	5 065
SUMA	10 256		10 279		10 226		10 133		10 085	

* K – kobiety, M - mężczyźni

Źródło: dane z Urzędu Miejskiego w Bobolicach

Wykres 2. Udział ludności wg ekonomicznych grup wieku w % ludności ogółem.



Źródło: Opracowanie własne na podstawie danych z Urzędu Miejskiego w Bobolicach

Bezrobocie

Liczba bezrobotnych w gminie Bobolice, zarejestrowanych w Powiatowym Urzędzie Pracy w Koszalinie, wyniosła na koniec 2006 roku 1.303 osoby, a w 2015 r. 706 osób. Wskaźnik bezrobocia rejestrowanego na dzień 31.12.2006 roku wynosił 20,9%, a w 2015 r. 11,5%. Liczba bezrobotnych na koniec 2006 roku była o 341 osoby (tj. o 20,7%) niższa niż w roku 2005 oraz o 447 osoby, tj. o 25,5% niższa, niż na początku analizowanego okresu.

Na koniec 2006 roku pracy nie miało 540 mężczyzn i 763 kobiety, natomiast w 2015 r. 272 mężczyzn i 434 kobiety. Wśród zarejestrowanych osób bezrobotnych 58,6% w 2006 r. stanowiły kobiety, których sytuacja na rynku pracy jest specyficzna (różnicowanie wiekowe, wykształcenie, stan cywilny) i tym samym trudniejsza niż mężczyzn, natomiast w 2015 r. kobiety stanowiły 38,6% wśród zarejestrowanych bezrobotnych.

Tabela 23. Liczba bezrobotnych, ludności w wieku produkcyjnym i wskaźnika bezrobocia. Ujęcie dynamiczne w latach 2002-2015 w gminie Bobolice.

Stan na 31.12	ogółem bezrobotni	w tym			Wskaźnik bezrobocia rejestrowanego w gminie*
		kobiety	mężczyźni	z prawem do zasiłku	

rok 2002	1 750	985	765	bd	29,0 %
rok 2003	1 712	947	765	bd	28,5 %
rok 2004	1 740	920	820	333	28,2%
rok 2005	1 644	896	748	bd	26,5 %
rok 2006	1 303	763	540	bd	20,9 %
rok 2015	706	434	272	159	11,5 %

* - wskaźnik bezrobocia rejestrowanego tj. procentowy udział bezrobotnych w liczbie ludności w wieku produkcyjnym

Źródło: dane z Powiatowego Urzędu Pracy w Koszalinie.

Liczba osób bezrobotnych w gminie Bobolice na koniec 2006 roku wynosiła 1.303 osoby, co stanowiło 13,1% ogólnej liczby mieszkańców gminy. W roku 2015 natomiast liczba osób bezrobotnych wynosiła 706 osób, co stanowiło 7,6% ogólnej liczby mieszkańców gminy.

Tabela 24. Struktura bezrobotnych w gminie Bobolice według stażu pracy na 31.12.2015 r.

o – ogółem k - kobiety

Bobolice (miasto i gmina)	Staż pracy ogółem bezrobotnego													
	do 1 roku		1 do 5		5 do 10		10 do 20		20 do 30		30 i więcej		Bez stażu	
	o	k	o	k	o	k	o	k	o	k	o	k	o	k
	114	82	150	102	119	83	123	59	66	16	26	2	108	90

Źródło: dane Urząd Miejski w Bobolicach

Tabela 25. Struktura bezrobotnych w gminie Bobolice według czasu pozostawania bez pracy w miesiącach na 31.12. 2015 r.

o – ogółem k - kobiety

Bobolice (miasto i gmina)	Czas pozostawania bez pracy w miesiącach											
	do 1		1 do 3		3 do 6		6 do 12		12 do 24		pow. 24	
	o	k	o	k	o	k	o	k	o	k	o	k
	59	17	118	51	108	60	122	76	123	89	176	141

Źródło: dane Urząd Miejski w Bobolicach

Tabela 26. Struktura bezrobotnych w gminie Bobolice według wieku na 31.12.2015 r.

o – ogółem k - kobiety

Bobolice (miasto i gmina)	Wiek											
	18 – 24 lata		25 – 34 lata		35 – 44 lata		45 – 54 lata		55 – 59 lat i więcej		60 lat i więcej	
	o	k	o	k	o	k	o	k	o	k	o	k
	117	78	165	121	141	100	152	85	88	43	43	7

Źródło: dane Urząd Miejski w Bobolicach

Tabela 27. Struktura bezrobotnych w gminie Bobolice według wykształcenia na 31.12.2015 r.

o– ogółem k - kobiety

Bobolice (miasto i gmina)	Wykształcenie									
	wyższe		policjalne i średnie zawodowe		średnie ogólnokształcące		zasadnicze zawodowe		gimnazjalne i poniżej	
	o	k	o	k	o	k	o	k	o	k
	33	27	97	70	71	45	192	97	313	195

Źródło: dane Urząd Miejski w Bobolicach

3.6. Edukacja i oświata

Na terenie gminy Bobolice funkcjonuje 5 szkół podstawowych (w Bobolicach, w Dargini, w Drzewinach, w Kłaninie, w Kurowie), Gimnazjum w Bobolicach i Dargini, a także Przedszkole w Bobolicach.

Szkoły podstawowe

Do wszystkich 5 szkół podstawowych z terenu gminy Bobolice uczęszcza łącznie 605 uczniów (stan na koniec 2015 roku).

Tabela 28. Szkoły podstawowe – stan na 31.12

Wyszczególnienie	2002	2003	2004	2005	2006	2015
Liczba szkół	6	5	5	5	5	5
Liczba oddziałów	42	45	43	41	42	34
Liczba uczniów	980	929	860	809	788	605

Źródło: dane z Głównego Urzędu Statystycznego

W porównaniu z rokiem 2006 liczba szkół podstawowych zmniejszyła się o 1 placówkę. Zmniejszyła się liczba oddziałów – z 42 do 34. Zmniejszyła się liczba uczniów szkół podstawowych, w 2006 roku uczęszczało do nich 788 dzieci, a w 2015 roku 605 dzieci (spadek o 23,2%). Dzięki temu zmniejszyła się średnia liczba uczniów na 1 oddział z 18,8 (rok 2006) do 17,80 (rok 2015).

Gimnazja

Na terenie gminy Bobolice działają 2 gimnazja, zlokalizowane w Bobolicach i Dargini.

Tabela 29. Gimnazja – stan na 31.12

Wyszczególnienie	2002	2003	2004	2005	2006	2015
Liczba szkół	1	1	1	2	2	2
Liczba oddziałów	20	21	22	21	20	12
Liczba uczniów	524	522	534	522	498	269

Źródło: dane z Głównego Urzędu Statystycznego

W roku 2015 w porównaniu do roku 2006 - zmniejszyła się liczba oddziałów z 20 do 12. Liczba dzieci uczęszczających do gimnazjum na koniec 2015 r. również uległa zmniejszeniu w porównaniu do roku 2006 o 229 dzieci (spadek o 54,0%). Tym samym zmniejszyła się także średnia liczba uczniów na 1 oddział z 24,9 (rok 2006) do 22,4 (rok 2015).

Przedszkola

Na terenie gminy Bobolice, wg stanu na koniec 2015 roku, wychowanie przedszkolne prowadzone jest w Przedszkolu w Bobolicach (6 oddziałów) oraz 3 oddziałach przedszkolnych tzw. „zerówkach” przy szkołach podstawowych (w Kłaninie, Dargini i Drzewianach).

Liczba dzieci, które uczęszczały do przedszkola w Bobolicach w roku 2015 wynosiła 147 i była wyższa niż na koniec 2006 roku o 50 dzieci. Ponadto na koniec 2015 roku liczba dzieci, które uczęszczały do oddziałów przyszkolnych wynosiła 41 i była o 13 dzieci mniejsza niż w roku 2006.

Tabela 30. Przedszkola i oddziały przedszkolne przy szkołach podstawowych – stan na 31.12

Wyszczególnienie	2002	2003	2004	2005	2006	2015
Przedszkola	1	1	1	1	1	1
Liczba oddziałów	4	4	4	4	4	6
Liczba dzieci	98	95	94	99	97	147
Wyszczególnienie	2002	2003	2004	2005	2006	2015
Oddziały przedszkolne przy SP	5	4	4	4	4	3
oddziały (klasy, grupy)	5	4	4	4	4	3
Liczba dzieci	70	55	52	64	54	41

Źródło: dane z Głównego Urzędu Statystycznego

3.7. Gospodarka

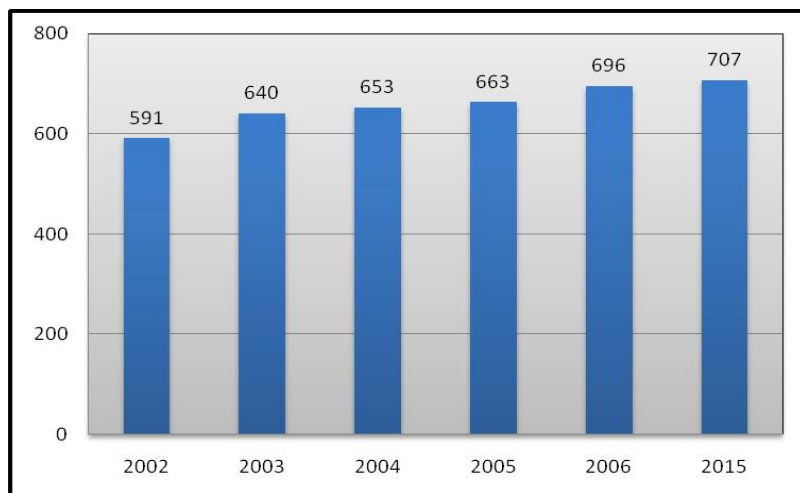
Liczba podmiotów gospodarki narodowej obejmuje podmioty w Krajowym Rejestrze Urzędowym Podmiotów Gospodarki Narodowej (REGON) i obejmuje sektor prywatny i publiczny z wyłączeniem osób prowadzących indywidualne gospodarstw rolne.

W analizowanym okresie: porównując stan na dzień 31.12.2006 rok i stan na 31.12.2015 rok obserwuje się wzrost liczby podmiotów gospodarki narodowej na terenie gminy Bobolice. W roku 2006 zarejestrowanych było 696 podmiotów i 707 podmiotów w 2015 r.

W samym sektorze prywatnym w 2006 r. zarejestrowanych było 674 podmioty, natomiast w 2015 r. było ich 682.

W stosunku do 2006 r. liczba podmiotów w sektorze prywatnym wzrosła o 8, tj. ok. 0,9%.

Wykres 3. Liczba podmiotów gospodarki narodowej w gminie Bobolice – stan na 31.12



Źródło: dane z Głównego Urzędu Statystycznego

Liczba podmiotów gospodarki narodowej, funkcjonujących na terenie gminy Bobolice, przypadająca na 1 000 mieszkańców na przestrzeni od 2006 do 2015 roku rośnie. Według stanu na dzień 31.12.2006 r. liczba podmiotów na 10 00 mieszkańców wynosiła 70 i była o 3 podmioty wyższa niż w roku poprzednim oraz o 11 podmiotów wyższa niż na początku badanego przedziału czasowego (2002 rok).

Udział podmiotów publicznych w ogólnej liczbie podmiotów gospodarki narodowej wynosił na koniec 2006 roku 3,2% (w 2002 roku wynosił tyle samo. Z kolei udział podmiotów z sektora prywatnego na koniec 2006 rok wynosił 96,8%.

Tabela 31. Struktura podmiotów gospodarki narodowej – stan na 31.12

Lata	Ogółem	z tego:		z tego:	
		publiczny	prywatny	% publiczny	% prywatny
2002	591	19	572	3,2%	96,8%
2003	640	17	623	2,7%	97,3%
2004	653	18	635	2,8%	97,2%
2005	663	21	642	3,2%	96,8%
2006	696	22	674	3,2%	96,8%
2015	707	23	684	3,2%	96,7%

Źródło: dane z Głównego Urzędu Statystycznego

Najbardziej liczną grupą w sektorze publicznym (według stanu na 31.12.2015 r.) wg form własnościowych stanowiły państwowe i samorządowe jednostki prawa budżetowego (15 podmiotów na 23 ogółem).

W strukturze własnościowej sektora prywatnego (2006 r.) dominują osoby fizyczne prowadzące działalność gospodarczą (83,2% podmiotów sektora prywatnego). W strukturze własnościowej sektora prywatnego (2015 r.) dominują osoby fizyczne prowadzące działalność gospodarczą (82,1% podmiotów sektora prywatnego). W roku 2006 i 2015 obserwuje się wzrost liczby osób fizycznych prowadzących działalność gospodarczą (z 561 do 562 podmiotów), wzrost liczby spółek handlowych (z 26 do 29 podmiotów) oraz wzrost liczby stowarzyszeń i organizacji społecznych (z 18 do 21 podmiotów). Liczba spółdzielni utrzymuje się na takim samym poziomie (3 podmioty).

Tabela 32. Podmioty gospodarcze zarejestrowane w rejestrze regon wg sektorów własnościowych – stan na 31.12

wyszczególnienie	2002	2003	2004	2005	2006	2015
Sektor publiczny						
podmioty gospodarki narodowej ogółem (w tym:)	19	17	18	21	22	23
państwowe i samorządowe jednostki prawa budżetowego ogółem	15	13	14	17	17	15
przedsiębiorstwa państwowe	0	0	0	0	0	0
spółki handlowe (w tym:)	1	1	1	1	1	1
spółki handlowe z udziałem kapitału zagranicznego	0	0	0	0	0	0
państwowe i samorządowe jednostki prawa budżetowego, gospodarstwa pomocnicze	0	0	0	0	0	0
Sektor prywatny						
podmioty gospodarki narodowej ogółem (w tym:)	572	623	635	642	674	684
osoby fizyczne prowadzące działalność gospodarczą	483	533	536	542	561	562
spółki handlowe (w tym:)	20	21	26	25	26	29
spółki handlowe z udziałem kapitału zagranicznego	10	10	13	13	15	12
spółdzielnie	3	3	3	3	3	3
fundacje	1	1	1	1	1	1
stowarzyszenia i organizacje społeczne	11	13	16	19	18	21
Ogółem	591	640	653	663	696	707

Źródło: dane z Głównego Urzędu Statystycznego

Największy udział (2006 rok) w strukturze podmiotów gospodarki narodowej należy do sekcji:

- G – „Handel hurtowy i detaliczny; naprawa pojazdów samochodów, motocykli oraz artykułów użytku osobistego i domowego” -36,8%
- A – „Rolnictwo, łowiectwo i leśnictwo” – 11,9%,
- K – „Obsługa nieruchomości, wynajem i usługi związane z prowadzeniem działalności gospodarczej” – 9,3%.
- F – „ Budownictwo” – 8,9%,
- D – „Przetwórstwo przemysłowe” – 7,5%,

Najmniej podmiotów zarejestrowanych było w sekcjach:

- B – „Rybacko” (0,1%),
- E – „Wytwarzanie i zaopatrywanie w energię elektryczną, gaz, wodę” (0,3%),
- L – „Administracja publiczna i obrona narodowa; obowiązkowe ubezpieczenia społeczne i powszechne ubezpieczenie zdrowotne” (1,1%),
- M – „Edukacja” (1,7%).

Największy udział (2015 rok) w strukturze podmiotów gospodarki narodowej należy do sekcji:

- G – „Handel hurtowy i detaliczny; naprawa pojazdów samochodów, motocykli oraz artykułów użytku osobistego i domowego” – 26,8%
- A – „Rolnictwo, łowiectwo i leśnictwo” – 10%,
- K – „Obsługa nieruchomości, wynajem i usługi związane z prowadzeniem działalności gospodarczej” – 3,2%.
- F – „Budownictwo” – 18,1%,
- D – „Przetwórstwo przemysłowe” – 0,2%,

Najmniej podmiotów zarejestrowanych było w sekcjach:

- B – „Rybacko” (0%),
- E – „Wytwarzanie i zaopatrywanie w energię elektryczną, gaz, wodę” (0,1%),
- L – „Administracja publiczna i obrona narodowa; obowiązkowe ubezpieczenia społeczne i powszechne ubezpieczenie zdrowotne” (4,3%),
- M – „Edukacja” (2,4%).

Tabela 33. Podmioty gospodarki narodowej zarejestrowane w rejestrze regon wg sekcji PKD - stan na 31.12

Sekcja PKD	Wyszczególnienie	2002	2003	2004	2005	2006	2015
A	Rolnictwo, łowiectwo i leśnictwo	88	83	80	81	83	71
B	Rybacko	0	0	1	1	1	0
C	Górnictwo	0	0	0	0	0	55
D	Przetwórstwo przemysłowe	36	44	48	53	52	2
E	Wytwarzanie i zaopatrywanie w energię elektryczną, gaz, wodę	1	2	3	2	2	1
F	Budownictwo	46	52	53	51	62	128
G	Handel hurtowy i detaliczny; naprawa pojazdów samochodowych, motocykli oraz artykułów użytku osobistego i domowego	215	243	242	248	256	190
H	Hotele i restauracje	22	24	25	26	25	32
I	Transport, gospodarka magazynowa i łączność	25	23	24	23	21	18
J	Pośrednictwo finansowe	20	21	21	22	22	2
K	Obsługa nieruchomości, wynajem i usługi związane z prowadzeniem działalności gospodarczej	51	58	60	56	65	23

L	Administracja publiczna i obrona narodowa; obowiązkowe ubezpieczenia społeczne i powszechne ubezpieczenie zdrowotne	7	8	8	8	8	31
M	Edukacja	10	8	9	11	12	17
N	Ochrona zdrowia i pomoc społeczna	38	38	39	38	40	20
O	Działalność usługowa komunalna, społeczna i indywidualna, pozostała	32	36	40	43	47	8
P	Gospodarstwa domowe zatrudniające pracowników	0	0	0	0	0	19
Q	Organizacje i zespoły eksterytorialne	0	0	0	0	0	38
Ogółem		591	640	653	663	696	655

- Źródło: dane z Głównego Urzędu Statystycznego

Główni pracodawcy w gminie Bobolice

Największe firmy działające na terenie miasta i gminy Bobolice to:

- BEHKA PLAST-IFAB – BOBOLICE,
- ZAKŁAD PRZETWÓRSTWA SPOŻYWCZEGO – BOBOLICE,
- „CONTEMA” SPÓŁKA Z O.O – BOBOLICE,
- ZAKŁAD EKSPLOATACJI KRUSZYWA – BOBOLICZKI,
- PIEKARNIA – CUKIERNIA „MIŚ” – BOBOLICE,
- PCO GROUP SP. Z O. O - BOBOLICE,
- PRZEDSIĘBIORSTWO PRODUKCYJNO-USŁUGOWO-HANDLOWE „WIELHURT” – BOBOLICE,
- ZAJAZD I MOTEL „U KAWALCA” – GŁODOWA,
- RESTAURACJA „POD WINOGRONAMI” – BOBOLICE.
- SPÓŁDZIELNIA MLECZARSKA „MLEKOSZ”- BOBOLICE
- JERONIMO MARTINS POLSKA SA-BOBOLICE
- CED’OR POLSKA SYSTEMY SANITARNE- BOBOLICE
- ZAKŁAD REMONTU I UTRZYMANIA DRÓG „DROGOTEX”
- FIRMA HANDLOWO-USŁUGOWA „AGROMIX” W OPATÓWKU
- GMINNA SPÓŁDZIELNIA SAMOPOMOC CHŁOPSKA – Bobolice
- "AUTO-KAM" FIRMA HANDLOWO-USŁUGOWA- Przydargiń –Kolonja
- PRZEDSIĘBIORSTWO SPEDYCYJNO-TRANSPORTOWE „SPED-TRANS”- Chociwle

Ponadto większymi pracodawcami na terenie gminy są:

- Nadleśnictwo Bobolice,
- Bank Spółdzielczy Darłowo O/ Bobolice – Bobolice,
- Zakład Usług Komunalnych i Oświatowych – Bobolice.

3.8. Organizacje pozarządowe

Poniżej zamieszczono najważniejsze organizacje pozarządowe działające na terenie gminy Bobolice (stan na 31.12.2015 r.):

- Uczniowski Klub Sportowy "Olimpia" Bobolice,
- Miejsko Gminny Ludowy Klub Sportowy "Mechanik" Bobolice,
- Ognisko Towarzystwa Krzewienia Kultury Fizycznej BICYKL w Bobolicach,
- Stowarzyszenie Aktywności Społeczno-Artystycznej "Po Drodze",
- Stowarzyszenie Klub Abstynenta "Przymierze",
- Stowarzyszenie Wspierania Inicjatyw Społecznych w Bobolicach: w ramach SWIS działa:
 - a) Uniwersytet Trzeciego Wieku w Bobolicach,
 - b) Klub Aktywnego Seniora „Wrzos Plus”,
- Towarzystwo Ekologiczno - Kulturalne w Bobolicach,
- Ludowy Klub Sportowy "Grom" Świelino,
- Ludowy Klub Sportowy "Iskra" w Kłaninie,
- Ludowy Klub Sportowy "Radew" Kurowo,
- Uczniowski Klub Sportowy "Gulki" w Bobolicach,
- Ludowy Uczniowski Klub Sportowy Iskra SP Kłanino,
- Stowarzyszenie Solidarni Plus – Ośrodek Rehabilitacyjno – Postresocjalizacyjny w Darzewie,
- Stowarzyszenie na Rzecz Osób Wykluczonych i Zagrożonych Wykluczeniem Społecznym "Wspólny Świat",
- Ochotnicza Straż Pożarna BOBOLICE,
- Ochotnicza Straż Pożarna KŁANINO,
- Ochotnicza Straż Pożarna POROST,
- Ochotnicza Straż Pożarna DRZEWIANY,
- Ochotnicza Straż Pożarna GOZD,
- DRUŻYNY HARCERSKIE – OPOSY I WILKI.

3.9. Kultura, turystyka, sport i rekreacja

Kultura

Miejsko – Gminny Ośrodek Kultury w Bobolicach

Do zadań Miejsko–Gminnego Ośrodka Kultury w Bobolicach należy organizowanie i prowadzenie działalności kulturalnej oraz organizowanie i prowadzenie działalności w zakresie kultury fizycznej.

W ramach MGOK działają: 3 zespoły folklorystyczne, 3 grupy taneczno – wokalne, 2 zespoły rockowe, 3 grupy gitarowe, Zespół Małych Form Teatralnych oraz Zespół Poezji Śpiewanej.

Na bazę obiektową Miejsko–Gminnego Ośrodka Kultury składają się także: Muzeum Regionalne, Stadion Miejski oraz świetlice wiejskie w miejscowościach: Gozd, Porost, Chmielno, Głodowa, Kurowo, Krępa, Kłanino i Dargiń.

Muzeum Regionalne w Bobolicach, działające w strukturach MGOKu, przekształcone w 2013 r. z Izby Muzealnej w Muzeum Regionalne, pełni niezwykle ważną rolę kulturalną w Gminie. Muzeum gromadzi, przechowuje i udostępnia eksponaty: archeologiczne, militarne, narzędzia i przedmioty codziennego użytku, zarówno poniemieckie oraz przywiezione przez polskich osadników po II Wojnie Światowej, wszelkie dokumenty odnoszące się do historii miasta Bobolice, ziemi boboliczkiej oraz Pomorza Środkowego. Ponadto zbiera numizmaty, odznaczenia i medale, wytwory sztuki ludowej i artystycznej, a także okazy przyrodnicze. Część zbiorów jest udostępniana zwiedzającym w formie wystaw stałych w siedmiu działach: archeologicznym, etnograficznym, galerii, historii Bobolic, militariów, sztuki więziennej, przyrodniczym.

Miejsko-Gminna Biblioteka Publiczna w Bobolicach

Miejsko-Gminna Biblioteka Publiczna w Bobolicach od 2009 roku jest samorządową instytucją kultury i zarządza na terenie gminy jedną filią biblioteczną w miejscowości Dargiń. Biblioteka prowadzi działalność nie tylko związaną z bibliotekarstwem, ale również prowadzi zajęcia dla przedszkolaków, dzieci i młodzieży ze szkół podstawowych i gimnazjów na terenie miasta i gminy Bobolice. Udział w zajęciach biorą również wychowankowie Ośrodka Rehabilitacyjno-Edukacyjno-Wychowawczego w Bobolicach oraz wychowankowie Środowiskowego Domu Samopomocy „Odnowa”. Biblioteka promuje czytelnictwo poprzez ogólnopolskie akcje, tj.: „Narodowe Czytanie”, „Dzień głośnego czytania”, „Cała Polska Czyta Dzieciom”.

W latach 2006-2015 księgozbiór Miejsko-Gminnej Biblioteki Publicznej w Bobolicach i Filii w Dargini zwiększył się o 0,5% i na koniec 2015 roku wynosił 17 406 woluminów. W roku 2015z gminnych księgozbiorów bibliotecznych skorzystało 893 czytelników, którzy wypożyczyli łącznie 13 461 książek.

Tabela 34. Placówki biblioteczne – stan na 31.12

Wyszczególnienie	J. m.	2002	2003	2004	2005	2006	2015
Biblioteki i filie	ob.	2	2	2	2	2	2
Pracownicy bibliotek	osoba	3	3	4	3	3	3

Księgozbiór	wol.	16 571	16 707	17 252	17 013	17 322	17406
Czytelnicy w ciągu roku	osoba	1 186	1 271	1 324	1 340	1 400	893
Wypożyczenia księgozbioru na zewnątrz	wol.	11 394	14 547	19 561	19 240	17 423	13461

Zródło: dane z Głównego Urzędu Statystycznego

W roku 2015 na jedną placówkę biblioteczną przypadało 4725 osób. Zwiększeniu uległ księgozbiór biblioteki przypadający na 1000 mieszkańców - z 1748 woluminów w 2006 r. do 1842 woluminów na koniec 2015 roku. Liczba czytelników przypadająca na 1000 ludności w 2015 roku wynosiła 94 osób (w 2006 roku – 141 osób). Natomiast wypożyczenia księgozbioru na 1 czytelnika wyniosły w 2015 roku 15,1 woluminów (w 2006 roku – 12,4).

Tabela 35. Wskaźniki dotyczące placówek bibliotecznych w gminie – stan na 31.12.

Wyszczególnienie	J. m.	2002	2003	2004	2005	2006	2015
Ludność na 1 placówkę biblioteczną	osoba	4 993	5 003	5 003	4 953	4 956	4725
Księgozbiór bibliotek na 1000 ludności	wol.	1 660	1 670	1 724	1 718	1 748	1842
Czytelnicy bibliotek publicznych na 1000 ludności	osoba	119	127	133	135	141	94
Wypożyczenia księgozbioru na 1 czytelnika w woluminach	wol.	9,6	11,5	14,8	14,4	12,4	15,1

Zródło: dane z Głównego Urzędu Statystycznego

Ponadto w gminie Bobolice zlokalizowana jest Galeria „Po Schodach” działająca od 1997 roku, początkowo przy Bibliotece Publicznej, a od 1999 r. przy Miejsko – Gminnym Ośrodku Kultury. Od początku swojego istnienia galeria promowała twórców lokalnych, edukację dzieci i młodzieży poprzez sztukę, organizowanie wystaw artystów amatorów oraz profesjonalistów.

Dziedzictwo cywilizacyjno-kulturowe

Środowisko kulturowe

Przyroda i dobra kultury kształtowane od wielu pokoleń przez człowieka składają się na krajobraz historyczny. W krajobrazie tym znajdują zapis procesy historyczne, dlatego jest on świadectwem dorobku społeczności, która zamieszkiwała dany obszar. Historyczne zabudowania, parki i cmentarze stanowią wraz z częścią zasobów naturalnych dobra, które nie są odnawialne, dlatego niezmiernie ważne jest świadome kształtowanie otoczenia i jego właściwe wykorzystanie.

Ogółem na obszarze gminy Bobolice znajduje się: około 224 (187 wpisanych do wojewódzkiej ewidencji zabytków i 37 wpisanych do rejestru zabytków, w skład których wchodzi: 23 dawne parki dworskie, 16 dawnych dworów, 2 założenia podworskie, 31 cmentarzy (w tym 5 czynnych komunalnych),

11 obiektów sakralnych (w tym 9 użytkowanych kościołów rzymsko-katolickich), 13 obiektów budownictwa ludowego (chałupy, stodoły, bud. inwentarskie - użytkowane) oraz 585 stanowisk archeologicznych.

Zabytki i obiekty godne uwagi.

Poniżej przedstawiono obszary i obiekty z terenu gminy Bobolice wpisane do rejestru zabytków.

W rejestrze zabytków znajduje się:

- 18 parków,
- 4 dwory,
- 1 cmentarz,
- 3 obiekty sakralne,
- 16 stanowisk archeologicznych.

Tabela 36. Obszary i obiekty zabytkowe wpisane do rejestru zabytków województwa zachodniopomorskiego

L.p.	miejsowość	obiekt	Nr rejestru	Data wpisu
1	Boboliczki	Park dworski, pow. ok. 0,7 ha	1030	13.06.1978
2	Krępa	Park dworski, pow. ok. 4,4 ha	1033	13.06.1978
3	Nowosiółki	Park dworski, pow. ok. 2,0 ha	1069	08.01.1979
4	Różany	Park dworski, pow. ok. 1,4 ha	1071	10.01.1979
5	Ujazd	Park dworski, pow. ok. 4,7 ha	1093	06.06.1980
6	Kępsko	Park dworski, pow. ok. 2,2 ha	1136	30.10.1980
7	Pomorzany-Radwanki	Park dworski, pow. ok. 1,7 ha	1094	06.06.1980
8	Bożniewice	Park dworski, pow. ok. 1,2 ha	962	25.03.1977
9	Cybulino	Park dworski, pow. ok. 2,5 ha	963	25.03.1977
10	Klanino	Park przy pałacu	965	30.03.1977
11	Wilczogóra	Park dworski, pow. ok. 2,7 ha	966	30.03.1977
12	Wojęcino	Park dworski, pow. ok. 17,0 ha	967	30.03.1977
13	Darzewo	Park dworski, pow. ok. 1,5 ha	967	30.03.1977
14	Dargiń	Park dworski, pow. ok. 2,9 ha	968	11.10.1980
15	Bobolice (na terenie parku miejskiego i stadionu)	Grodzisko słowiańskie z pierwszych wieków nasze ery (grodzisko z wklęsłym majdanem, fosą, zewnętrznym i wewnętrznym wałem).	658	03.12.1968
16	Bożniewice	dwór z połowy XIX w. wraz z parkiem	962	25.03.1977
17	Cybulino	pałac (dwór) z I połowy XIX w. wraz z parkiem	963	25.03.1977
18	Dargiń	dwór I ćw. XIX w. wraz z parkiem	968	30.03.1977
19	Świelino	pałac (dwór) z II połowy XVIII w. wraz z wystrojem wewnątrz i parkiem	213	22.09.1959
20	Świelino	cmentarz przykościelny z XVI w. wraz z kościółem i wystrojem wnętrza	149	12.07.1954
21	Cybulino	kaplica grobowa z XVII w.	385	14.04.1964
22	Krępa	kaplica grobowa z II pół. XIX w. obecnie kościół rzymsko-katolicki wraz z parkiem	1033	13.06.1978
23	Świelino	kościół z XV w. obecnie rzymsko-katolicki wraz z wystrojem wnętrza i cmentarzem przykościelnym	149	12.07.1954
24	Bobrowo	grodzisko nizinne	660	04.12.1968
25	Chlebowo	grodzisko nizinne	659	03.12.1968
26	Dargiń	grodzisko nizinne (domniemane)	662	04.12.1968
27	Gozd	grodzisko nizinne	665	04.12.1968
28	Górawino	grodzisko wyżynne	666	04.12.1968
29	Jabłowo	grodzisko wyżynne	632	10.11.1967
30	Kępsko	grodzisko wyżynne	663	04.12.1968
31	Kurowo	grodzisko wyżynne	670	05.12.1968
32	Porost	osada otwarta (przygrodowa)	674	05.12.1968
33	Porost	grodzisko nizinne	675	05.12.1968
34	Przydargiń	grodzisko wyżynne	664	04.12.1968
35	Spokojne	grodzisko wyżynne	673	05.12.1968

36	Stare Borne	grodzisko nizinne	676	06.12.1968
37	Ubiedrze	grodzisko wyżynne (domniemane)	677	06.12.1968
38	Wojęcino	grodzisko wyżynne dwuczłonowe	678	06.12.1968
39	Wojęcino	grodzisko wyżynne dwuczłonowe	768	02.09.1969

Zródło: dane Urzędu Miejskiego w Bobolicach

Stanowiska archeologiczne

Na obszarze gminy Bobolice występuje 585 stanowisk archeologicznych porzucanych po całej gminie. Kartografia stanowisk wykazuje ich skupiska rozłożone głównie w okolicach wsi: Chlebowo, Chociwle, Dargiń, Drzewiany, Głodowa, Górawino, Kłanino, Porost. Większość z nich ma małą wartość poznawczą. Do rejestru zabytków wpisanych jest 16 stanowisk archeologicznych (Tabela 30).

Obiekty sakralne

Budownictwo sakralne na terenie gminy reprezentowane jest przez 11 obiektów zlokalizowanych w 11 wsiach: Chmielno - kościół czynny (z ok. 1925 r.), Cybulino - kaplica grobowa (z XVII w. - zabytek), Drzewiany - kościół czynny (z końca XVIII w.), Głodowa - kościół czynny, Gozd - kościół czynny (z II połowy XIX w.), Kłanino - kościół czynny (z XVIII w.), Krępa - kościół czynny (z II połowy XIX - zabytek), Kurowo - kościół czynny (z II połowy XIX w.), Porost - kościół czynny (z 1867 r.), Wojęcino - kaplica grobowa (z XIX w.), Świelin - kościół (z XV w. - zabytek).

Tabela 37. Wykaz i opis cennych krajobrazowo kościołów i kapliczek na terenie gminy Bobolice

Lp.	lokalizacja	Rodzaj obiektu	Opis florystyczny otoczenia kościoła
1	Kurowo	Kościół	Kościół w Kurowie w otoczeniu starych drzew
2	Świelin	Kościół	Kościół w otoczeniu starych klonów zwyczajnych
3	Gozd	Kościół	Kościół w otoczeniu 10 lip drobnolistnych o obw. od 160 do 510 cm
4	Porost	Kościół	Przy kościele rosną dwie okazałe lipy drobnolistne o obw. 300 i 325 cm
5	Cybulino	Kapliczka	Kapliczka na terenie parku, na krawędzi Pradoliny
6	Krępa	Kapliczka	Kapliczka na terenie parku

Zródło: dane Urzędu Miejskiego w Bobolicach

Obiekty dworskie

Na terenie gminy znajduje się 16 obiektów dworskich zlokalizowanych w 16 wsiach: Boboliczki, Bożniewice, Cybulino, Dargiń, Darzewo, Dobrociechy, Głodowa, Kępsko, Kłanino, Nowosiółki, Przydargiń, Różany, Stare Borne, Świelin, Trzebień, Wilczogóra. Do rejestru zabytków wpisane są 4 obiekty (Tabela 36).

Ponadto na terenie gminy występują założenia podworskie - dwa obiekty zlokalizowane we wsi Krępa i Wojęcino. Obiekty te nie są wpisane do rejestru zabytków.

Parki

Na terenie gminy Bobolice zlokalizowane są 23 parki. Znajdują się one w następujących wsiach: Boboliczki, Bożniewice, Cybulino, Dargiń, Darzewo, Dobrociechy, Głodowa, Górawino, Kępsko, Kłanino,

Krępa, Kurowo, Nowosiółki, Opatówek, Przydargiń, Radwanki, Różany, Stare Borne, Świelino, Trzebień, Ujazd, Wilczogóra, Wojęcino.

Do rejestru zabytków wpisanych zostało 18 z w/w obiektów.

Cmentarze

Na terenie gminy Bobolice znajduje się 31 cmentarzy, w 21 wsiach tj.: Bożniewice, Chmielno, Cybulino, Dargiń (2), Dobrociechy, Drzewiany (3) w tym 1 czynny, Glinka, Głodowa, Gozd (3) w tym jeden czynny, Górawino, Jatynia, Kłanino - czynny, Krępa (2), Kurowo (2) w tym jeden czynny, Łozice (2), Porost - czynny, Nowe Łozice, Świelino (3), Ubiedrze, Wilczogóra, Wojęcino (3). Do rejestru zabytków województwa zachodniopomorskiego wpisany jest jeden obiekt - cmentarz przykościelny z XVI w. wraz z kościołem i wystrojem wnętrza we wsi Świelino (Tabela 36).

Turystyka

Gmina Bobolice jest ciekawa pod względem przyrodniczym i krajobrazowym. Pod względem turystycznym podstawowym atutem są zasoby naturalne oraz brak przemysłu zanieczyszczającego środowisko. Lasy bogate w grzyby kuszą swą obfitością amatorów grzybobrania. Mnogość jezior i oczek wodnych zachwyca swoim pięknem i wabi pasjonatów wędkarstwa. Wielbiciele przyrody znajdują tutaj liczne gatunki unikatowej roślinności, co zachęca ich do odbywania pieszych wycieczek po przepięknych lasach.

W istniejącej bazie turystycznej wypoczynek związany jest z obserwacją przyrody, w miejscowościach z dostępem do rzek i jezior - z kajakarstwem i wędkarstwem, oraz turystyką pieszą, rowerową, konną oraz zbieractwem runa leśnego.

W roku 2006 (wg danych GUS) w gminie Bobolice z bazy noclegowej skorzystało 240 osób (udzielono 3.292 noclegi).

Szlaki rowerowe

Przez teren gminy Bobolice przebiegają następujące szlaki rowerowe:

- Szlak rowerowy „Naszyjnik Północy” o długości 870 km obejmuje swym zasięgiem obszar czterech województw (zachodniopomorskie, kujawsko-pomorskie, pomorskie i wielkopolskie). Na terenie gminy Bobolice ma 18 km długości i przebiega od Polanowa, torowiskiem nieczynnej kolei obok miejscowości Górawino, Stare Borne, Drzewiany, następnie drogą gminną Buszynko-Porost i dalej do Drężna (gmina Biały Bór). Szlak posiada różnego rodzaju podłoża: asfaltowe, kamieniste oraz miękkie-piaszczyste. Szlak powstał w ramach projektu „Greenway – Naszyjnik Północy realizacja pilotażowego programu turystyki ekologicznej w gminach: Polanów, Biały Bór, Bobolice”.
- Szlak rowerowy wzdłuż dawnej linii kolejowej normalnotorowej. Jest to ponad lokalny szlak łączący Gminy Polanów, Bobolice, Grzmiąca, Szczecinek. Długość tej linii w obrębie miasta i gminy Bobolice wynosi 23 km. Byłe torowisko przeznacza się pod funkcję turystyczną - wielofunkcyjny szlak turystyczny

(ścieżka rowerowa, szlak pieszy, trasa biegowa). Na odcinkach leśnych szlaku występuje duża różnorodność ekologiczna. Odcinek szlaku pomiędzy wsiami Stare Łozice, Ostrówek stanowi wspaniałą poligon poznawczy przyrody dla młodzieży i dorosłych (wąwozy, mokradła, strumienie, różne typy siedlisk leśnych itp). Od głównego szlaku tworzy się lokalne ścieżki rowerowe, które w założeniach mają się łączyć z trasami rowerowymi gminy Biały Bór, Polanów, Grzmiąca.

- Szlak rowerowy „Rezerwat Buczyzna” rozpoczyna się od torowiska w miejscowości Buszynko i biegnie drogą gminną asfaltową przez Rezerwat Buczyzna wzdłuż jezior Trzebień Mały, Średni i Wielki do jeziora Chlewo Wielkie w Poroście. Jezioro to jest kąpieliskiem z zapleczem sanitarnym, bazą turystyczną i gastronomiczną. Następnie trasa prowadzi dalej drogą polną między jeziorami Szare (rezerwat przyrody) i Nafta w kierunku Białego Boru.
- Szlak Bobolice – Chociwle - Porost rozpoczyna się na ul. Polanowskiej w Bobolicach i biegnie drogą śródpolną w kierunku Porostu (łączy się ze szlakiem „Rezerwat Buczyzna”). Trasa szlaku przebiega obok gospodarstw agroturystycznych oraz bazy noclegowej „Hotelik” w Bobolicach.
- Szlak Bobolice – Radwanki – Chociwle - Porost. Początek trasy to droga powiatowa nr 71504 w kierunku Gozdu, następnie skrzyżowanie z drogą gminną do miejscowości Radwanki (cały odcinek asfaltem) i dalej do miejscowości Chociwle, Porost drogą polną.
- Szlak Bobolice – Chlebowo – Łozice - Łozice Stare – Opatówek – Porost. Trasa szlaku biegnie drogami śródpolnymi i kończy się w Poroście.
- Szlak Ujazd – Nowosiółki – Bobolice - Chociwle Kolonia – Porost. Trasa biegnie mało uczęszczaną drogą powiatową, w Bobolicach przecina drogę krajową i na odcinku 200 metrów biegnie drogą gminną żużlową. Trasa jest bardzo atrakcyjna, biegnie w pobliżu gospodarstw agroturystycznych, hoteli i małej gastronomii. Na końcu łączy się z trasą „Naszynnik Północy”.
- „Szlak Pełnika Europejskiego” o długości 24 km. Rozpoczyna się w Bobolicach (łąki pełnikowe) dalej biegnie przez Ubiedrze, Kępiste w pobliżu Szkółki Leśnej Wrzosowiec do kamiennych kręgów znajdujących się na terenie Nadleśnictwa Bobolice. Szlak powstał dzięki dofinansowaniu przez Unię Europejską w ramach programu „Środki Przejściowe” 2004 w ramach projektu pn. „Szlakiem Pełnika Europejskiego - Edukacja ekologiczna poprzez aktywne formy wypoczynku”, którego głównym wnioskodawcą było Ognisko TKKF „BICYKL” w Bobolicach, partnerami w projekcie byli: Towarzystwo Ekologiczno-Kulturalne w Bobolicach oraz Urząd Miejski w Bobolicach przy współpracy z Nadleśnictwem Bobolice i Miejsko-Gminnym Ośrodkiem Kultury w Bobolicach.
- „Rowerowa ścieżka przyrodniczo-edukacyjna” przebiega wśród malowniczych pagórków i przez interesujące pod względem botanicznym ostoje leśne. Osobliwością tego przyrodniczego zakątka jest łukowaty ciąg 8 jezior: Pniewo, Pniewko I, Pniewko II, Czarne, Ciemne I, Ciemne II, Żubrowo i Kiełpino. Rowerowa ścieżka przyrodniczo-edukacyjna rozpoczyna się przy zalesionych gruntach porolnych koło wsi Porost obok drogi w kierunku Drężna. Pierwsza część ścieżki znajduje się przy drodze publicznej, natomiast druga, znacznie dłuższa, prowadzi przez leśnictwo Ruda (Nadleśnictwo Bobolice). Ścieżka o długości 6,3 km najlepiej zwiedzać z przewodnikiem – leśnikiem. Wyposażona jest w 11 barwnych

tablic, zawierających zdjęcia i zwięzłą informację dotyczącą przyrody zwiedzanego terenu. Opisano formację botaniczne i ciekawe zwierzęta występujące w okolicy. Tablica jedenasta – Bory iglaste jest ostatnią tablicą na ścieżce. Znajduje się niedaleko drogi krajowej nr 11: Bobolice – Biały Bór. Jest to koniec ścieżki. Powrót do wsi Porost tą samą trasą.

Szlaki piesze

Przez teren gminy Bobolice prowadzi tylko jeden pieszy szlak turystyczny: jest częścią zielonego „Szlaku Doliny Radwi”: Mostowo-Polanów. Całość trasy ma długość 35 km. Trasa rozpoczyna się w Mostowie (gmina Manowo). Na terenie gminy Bobolice szlak prowadzi rozlewiskami Radwi przez miejscowości: Kępiste (Kępno), Kurowo i Cybulino. Na trasie m.in. grodzisko wyżynne datowane na VIII-X w. w miejscu nie istniejącej już osady Zbocze, dwie chałupy ryglowe oraz neogotycki kościół z kamienia ciosanego w Kurowie, pałac rodu von Kleist z kaplicą zamkową w Cybulinie. Dalej przez Chocimono i Wietrzno szlak prowadzi do Polanowa.

Sport i rekreacja

Na terenie gminy prężnie działa Centrum Edukacji, Sportu i Rekreacji w Bobolicach (CESiR), w ramach którego funkcjonują: wybudowana w 2007 r., nowoczesna hala widowiskowo-sportowa oraz zespół boisk ORLIK, położone przy ul. Głowackiego w Bobolicach, Stadion Miejski w Bobolicach oraz boiska sportowe w miejscowościach Kłanino, Świelino, Dobrociechy, Radwanki, Ostrówek, Kurowo, Stare Borne, Łozice - Cegielnia, Ujazd, Porost, Krępa i Głodowa.

Ponadto gminne jednostki oświatowe posiadają następującą infrastrukturę sportową:

- Szkoła Podstawowa w Bobolicach: jedno boisko asfaltowe i jedno ze sztuczną nawierzchnią trawiastą oraz sala gimnastyczna z zapleczem.
- Gimnazjum im. Agaty Mróz-Olszewskiej w Bobolicach: zespół boisk sportowych ORLIK.
- Szkoła Podstawowa w Dargini: salę gimnastyczną z zapleczem, trawiaste boisko do piłki nożnej, asfaltowe boisko do koszykówki, trawiaste boisko do piłki siatkowej, żuźlowe bieżnie na 60 m i 100 m.
- Szkoła Podstawowa w Drzewianach: trawiaste boisko uniwersalne oraz zastępcza sala gimnastyczna w zaadaptowanej na ten cel sali lekcyjnej.
- Szkoła Podstawowa w Kłaninie: asfaltowe boisko do piłki ręcznej i koszykówki, zastępcza sala gimnastyczna w zaadaptowanej na ten cel sali lekcyjnej.
- Szkoła Podstawowa w Kurowie: trawiaste boisko do piłki nożnej, trawiaste boisko do siatkówki, betonowe boisko do koszykówki, żuźlowa bieżnia na 60 m oraz skocznia w dal.

Na terenie gminy działają następujące kluby sportowe:

- **Miejsko Gminny Ludowy Klub Sportowy „Mechanik” Bobolice.** Klub posiada trzy zespoły piłkarskie (seniorzy, juniorzy, trampkarze) grające w koszalińskiej lidze okręgowej. Jest członkiem Koszalińskiego Okręgowego Związku Piłki Nożnej i Zrzeszenia Ludowe Zespoły Sportowe. Głównym

celem tej organizacji jest szerzenie kultury fizycznej wśród mieszkańców miasta i gminy, uczestniczenie w imprezach sportowych i masowych organizowanych na obszarze działania samorządu terytorialnego i poza nim, organizowanie zajęć i imprez sportowych w celu wszechstronnego rozwoju sprawności fizycznej. Oprócz udziału w rozgrywkach mistrzowskich Klub bierze czynny udział w organizacji imprez sportowo-rekreacyjnych dla dzieci i młodzieży. Zawodnicy Klubu uczestniczą w szeregu imprez sportowych takich jak : Ogólnopolski Turniej „Piłkarska Kadra Czeka”, Wojewódzka Olimpiada Młodzieży i inne. Poza tym Klub promuje Bobolice na arenach sportowych kraju i za granicą.

- **LKS „RADEW” Kurowo.** Klub lat prowadzi zajęcia z Taekwondo oraz Kick-Boxingu. Zajmuje się krzewieniem kultury fizycznej wśród dzieci, młodzieży i dorosłych oraz wychowywaniem dzieci i młodzieży przez kulturę fizyczną i sport również w środowisku osób niepełnosprawnych. Trenuje w nim systematycznie od 30 do 40 zawodników w dwóch grupach wiekowych. W klubie trenuje młodzież z Bobolic, Boboliczek, Drzewian, Cybulina, Chociwli, Gozdu i Kurowa. Zawodnicy LKS „RADEW” startują z sukcesem w licznych turniejach i zawodach sportowych tj. Ogólnopolski Turniej Eliminacyjny do Olimpiady Młodzieży w Taekwondo, Ogólnopolska Olimpiada Młodzieży w Taekwondo, Międzynarodowe Mistrzostwa Juniorów, Mistrzostwa Polski Juniorów i Seniorów, Mistrzostwa Pomorza Juniorów w Taekwondo czy Turniej Wojewódzki Dzieci w Taekwondo. W 2005 roku klub zorganizował dwa obozy sportowo-wypoczynkowe: zimowy w Istebnej oraz letni w Mielnie.
- **LKS Grom Świelino.** Klub prowadzi sekcję piłki nożnej w kategorii seniorów i juniorów. Trenuje w nim ok. 40 zawodników. Głównym źródłem finansowania Klubu jest budżet Gminy Bobolice oraz dotacje sponsorów. Głównym założeniem Zarządu Klubu jest powszechne uprawianie sportu przez młodzież i dzieci, jest to najskuteczniejsza forma walki z zagrożeniami dla młodzieży i dzieci, takimi jak alkoholizm czy narkomania.
- **LKS ISKRA w Kłaninie i LUKS ISKRA/SP Kłanino.** Kluby prowadzą sekcję piłki nożnej. Nadrzędnym celem klubów jest krzewienie kultury fizycznej wśród dzieci, młodzieży i dorosłych oraz wychowywanie dzieci i młodzieży przez kulturę fizyczną i sport. Kluby czynnie działają na rzecz środowiska lokalnego inicjując wiele akcji. Do większych należał Turniej o Puchar Prezesa LZS ISKRA w Kłaninie, w którym udział wzięły drużyny GROM Świelino oraz Zefir Wyszewo. Dla mieszkańców gminy klub zorganizował Letni Turniej Sportowy, w organizacji którego pomagała Gmina Bobolice, Gmina Manowo oraz sponsorzy lokalni.
- **Uczniowski Klub Sportowy „Olimpia” Bobolice.** Sekcją wiodącą tego klubu jest piłka nożna. W klubie działa również sekcja rekreacyjno-sportowa, w której sezonowo odbywają się zajęcia w takich dyscyplinach jak: lekkoatletyka, tenis stołowy, koszykówka, pływanie, sporty siłowe, turystyka piesza i rowerowa. Klub zajmuje się planowaniem i organizowaniem pozalekcyjnego życia sportowego uczniów, organizowaniem uczniom wszystkich klas różnorodnych form współzawodnictwa sportowego oraz kształtowaniem pozytywnych cech charakteru i osobowości poprzez uczestnictwo w realizacji zadań sportowych Klubu.

- **Towarzystwo Krzewienia Kultury Fizycznej - Ognisko „BICYKL” w Bobolicach.** Prowadzi działalności w sferze kultury fizycznej. Głównym celem jest rozwój kultury fizycznej, upowszechnianie rekreacji ruchowej oraz innych form aktywnego wypoczynku wśród osób starszych, dorosłych, młodzieży i dzieci.
- **Uczniowski Klub Sportowy „GULKI” w Bobolicach.** Klub proklamuje działalność w sferze piłki koszykowej, zajmuje się planowaniem i organizowaniem życia sportowego, które rozwija umiejętności koszykarskie.

4. Analiza SWOT

Mocne strony	Słabe strony
Położenie gminy przy drogach krajowych: nr 11 (Poznań – Koszalin) i nr 25 (Bydgoszcz - Bobolice), przy czterech drogach wojewódzkich oraz funkcjonowanie dwóch nowoczesnych rond, przebiegających przez miasto Bobolice	Zły stan nawierzchni drogowych na terenie gminy
Bardzo wysoki stopień zwodociągowania miasta i gminy	Brak sieci kanalizacyjnej w części gminy
Nowoczesna oczyszczalnia ścieków w Bobolicach	Niewystarczająco rozbudowany system przydomowych oczyszczalni ścieków
Rozpoczęta gazyfikacja miasta	Brak sieci gazu ziemnego na obszarach wiejskich gminy
Zasoby kulturowe (obiekty wpisane do rejestru zabytków, założenia podworskie, zabytkowe cmentarze)	Brak obwodnicy miasta Bobolice
Atrakcyjne położenie turystyczne, czyste środowisko naturalne	Brak uzbrojonych terenów pod inwestycje przemysłowe
Stąły wzrost liczby zarejestrowanych podmiotów gospodarczych i systematyczna współpraca samorządu z lokalnym biznesem	Zły stan zasobów komunalnych oraz brak mieszkań socjalnych
Szeroko zakrojone działania w zakresie konsultacji społecznych programów i zamierzeń gminnych	Słabo rozwinięta infrastruktura turystyczna (hotele, gastronomia)
Duża ilość lasów umożliwiająca rozwój przemysłu drzewnego i leśnego	Niewystarczająca infrastruktura dla kompleksowego prowadzenia usług społecznych
Dobrze działający system gospodarowania odpadami	
Przewidziane w miejscowym planie zagospodarowania przestrzennego wolne tereny zapewniające możliwość lokowania nowych inwestycji	
Rozwinięty system oświaty publicznej szczebla podstawowego	
Aktywna działalność instytucji oświaty, kultury i sportu w zakresie organizacji imprez lokalnych	
Duża powierzchnia obszarów wiejskich (dobre gleby) i leśnych o znacznym potencjale gospodarczym	
Dostępność różnorodnych nośników energii ze szczególnym uwzględnieniem źródeł odnawialnych	
Baza sportowa i rekreacyjna (hala widowiskowo-sportowa, stadion miejski, boisko wielofunkcyjne Orlik, boiska sportowe, siłownie zewnętrzne, infrastruktura sportowa przy szkołach, place zabaw)	
Szlaki turystyczne (rowerowe i piesze)	
Umiejętność wykorzystywania środków UE	
Szereg działań dla osób niepełnosprawnych, w tym infrastruktura służąca tym osobom np. Środowiskowy Dom	

Samopomocy dla osób niepełnosprawnych i wymagających opieki	
Liczne formy ochrony przyrody - pomniki przyrody, użytki ekologiczne, zespół przyrodniczo-krajobrazowy, obszary chronionego krajobrazu rezerwaty przyrody	

Szanse	Zagrożenia
Rezerwy na rynku pracy i tania siła robocza.	Emigracja zarobkowa i zmniejszenie liczby mieszkańców.
Rozwój gminy w aspekcie współpracy międzynarodowej.	Ograniczone możliwości finansowe budżetu gminy
Pobudzanie aktywności społeczno – gospodarczej społeczności lokalnej.	Ograniczone możliwości uzyskania pracy i niskie zarobki.
Powstrzymanie procesu dekapitalizacji i dewastacji mienia byłych PGR i rolniczych spółdzielni.	Wzrost bezrobocia.
Możliwość pozyskania środków finansowych z Unii Europejskiej na inwestycje.	Niski poziom wykształcenia mieszkańców.
Promocja Gminy.	Konkurencja turystyczna gmin ościennych.
Zakładany wzrost gospodarczy kraju i spadek inflacji.	Odływ wykwalifikowanych kadr do innych ośrodków.
Możliwość restrukturyzacji zainwestowania byłych gospodarstw PGR i przeznaczenia ich części na inne funkcje.	
Szansa tworzenia nowych siedlisk rolnych na bazie użytków rolnych byłych PGR.	
Wykorzystanie korzystnego położenia komunikacyjnego gminy w układzie sieci drogowej.	
Stały spadek bezrobocia.	

5. Nawiązanie do strategicznych dokumentów dotyczących rozwoju przestrzenno - społeczno - gospodarczego Gminy, powiatu i regionu

Podstawowym dokumentem, do którego pierwotnie odnosił się Lokalny Program Rewitalizacji Obszarów Wiejskich, była Strategia Rozwoju Miasta i Gminy Bobolice. Dokument ten określał wizję i kierunki rozwoju gminy oraz cele i priorytety strategiczne służące ich realizacji. W Lokalnym Programie Rewitalizacji osobno określone zostały główne cele - kierunki rozwoju gminy w aspekcie rewitalizacji, należy jednak przyjąć, że projekty definiowane w Programie służą również realizacji celów określonych w Strategii. W pewnym zakresie również same cele sformułowane w obu dokumentach pokrywają się.

Misją rozwoju gminy jest: jest zrównoważony rozwój społeczno - gospodarczy nastawiony na wykorzystanie lokalnych zasobów naturalnych z ekologicznym rolnictwem i ciekawą ofertą turystyczną. Celem jest pobudzanie inicjatywy mieszkańców i poprawa warunków ich życia.

Na podstawie tak zdefiniowanej misji rozwoju określono trzy strategiczne cele rozwoju gminy Bobolice :

- I. Rozbudowa infrastruktury technicznej na terenie miasta i gminy zmierzająca do zapewnienia wysokiej jakości życia mieszkańców
- II. Wszechstronne wspieranie rozwoju gospodarczego w oparciu o istniejący potencjał środowiska i mieszkańców

III. Rozwój usług społecznych z wykorzystaniem inicjatywy mieszkańców

Główne zadania określone w Strategii Rozwojowej Gminy Bobolice to:

- Dokończenie wodociągowania gminy
- Rozbudowa systemu kanalizacyjnego na terenie gminy
- Dalsza gazyfikacja gminy
- Poprawa stanu dróg na terenie gminy
- Budowa chodników i modernizacja oświetlenia
- Rozwiązanie problemu zagospodarowania odpadów
- Rozwój systemu segregacji odpadów
- Remonty mieszkań komunalnych
- Zbywanie mieszkań komunalnych
- Prowadzenie zalesień na gruntach słabych klas
- Wyznaczanie i wyposażenie w infrastrukturę terenów pod rozwój gospodarczy
- Promocja terenów inwestycyjnych gminy, wykorzystanie strony internetowej
- Przystąpienie do funduszy doręczeniowych
- Regionalne Centrum Edukacji, Re kwalifikacji i Reaktywacji Zasobów Ludzkich (obecnie: Centrum Edukacji, Sportu i Rekreacji w Bobolicach)
- Uruchomienie punktu doradztwa i rozwijanie współpracy z samorządem gospodarczym
- Inwentaryzacja zasobów turystycznych gminy Bobolice
- Prowadzenie kompleksowej polityki rozwoju ruchu turystycznego
- Poprawa wyposażenia szkół w pomoce dydaktyczne i organizacja pracowni przedmiotowych.
- Budowa sal gimnastycznych przy szkołach podstawowych
- Organizacja stołówek i świetlic
- Restrukturyzacja sieci szkół
- Zapewnienie szerszego dostępu do Internetu na terenie gminy
- Zwiększenie liczby miejsc w przedszkolu
- Rozbudowa i remonty obiektów infrastruktury kulturalnej i oświatowej
- Rozwój współpracy zagranicznej gminy
- Poszerzanie oferty kulturalnej, sportowej i rekreacyjnej
- Prowadzenie zdrowotnych programów profilaktycznych dla dzieci, młodzieży i dorosłych
- Utworzenie centrum pracy z rodziną
- Organizacja i rozwój działalności świetlic środowiskowych i socjoterapeutycznych we wsiach oraz działania integracyjne dla dzieci
- Organizacja lokali socjalnych.

Realizując, Lokalny Program Rewitalizacji odnoszący się do wydzielonych w ramach niego obszarów zdegradowanych, a więc szczególnie zagrożonych występowaniem problemów przestrzennych, społecznych i gospodarczych, należy przyjąć, że wszystkie wymienione w Strategii cele będą przekładać się na

podejmowane w Programie zadania. Tak więc cele – kierunki określone w Lokalnym Programie Rewitalizacji są komplementarne z założeniami Strategii, skupiają się jednak na zdefiniowanych obszarach zdegradowanych gminy. Problemy występujące na tych obszarach w sposób szczególny hamują prawidłowy rozwój gminy jako całości. Nie można przy tym zakładać, że najpierw należy rozwiązywać problemy występujące w słabszych rejonach gminy, a dopiero potem skupić się na wsparciu obszarów lepiej rozwiniętych. Dlatego też nie powinno się uważać, że określone w Lokalnym Programie Rewitalizacji cele są dla gminy priorytetowe, z pewnością jednak nakłady finansowe na zadania ujęte w Programie będą znaczące, choćby z uwagi na duże zaniedbania w zakresie infrastruktury komunalnej, tkanki urbanistycznej, zagospodarowania przestrzennego, dostępności do usług publicznych i komercyjnych. Jeżeli w obszarach zdefiniowanych w Programie Rewitalizacji jako najbardziej zagrożone będziemy mieli do czynienia z zadaniami, których realizacja pozwoli dogonić obszary lepiej rozwinięte, to z pewnością inwestycje ujęte w obszarach lepiej rozwiniętych mogą w sposób znaczący przyczynić się do rozwoju całej gminy i wygenerować znaczne korzyści dla mieszkańców.

Poprzez Strategię Rozwoju Miasta i Gminy Bobolice Lokalny Program Rewitalizacji wykazuje także spójność z innymi dokumentami strategicznymi dotyczącymi województwa i powiatu. Analizę w tym zakresie przeprowadzono poprzez zestawienie zapisów Strategii z innymi dokumentami.

Strategia Rozwoju Województwa Zachodniopomorskiego do roku 2020

Strategia Rozwoju Miasta i Gminy Bobolice wpisująca się w Strategię Rozwoju Województwa Zachodniopomorskiego do roku 2020 zarówno na poziomie wizji rozwoju gminy, jak i celów strategicznych.

Zasadniczym wyzwaniem dla województwa zachodniopomorskiego określonym w misji rozwoju województwa jest „stworzenie warunków do stabilnego i zrównoważonego rozwoju, opartego na konkurencyjnej gospodarce i przedsiębiorczości mieszkańców oraz aktywności społecznej przy optymalnym wykorzystaniu istniejących zasobów”.

Do realizacji tej misji posłużyć ma osiągnięcie następujących celów strategicznych:

1. Wzrost innowacyjności i efektywności gospodarowania,
2. Wzmacnianie mechanizmów rynkowych i otoczenia gospodarczego,
3. Zwiększenie przestrzennej konkurencyjności regionu,
4. Zachowanie i ochrona wartości przyrodniczych, racjonalna gospodarka zasobami,
5. Budowanie otwartej i konkurencyjnej społeczności,
6. Wzrost tożsamości i spójności społecznej regionu.

Jednym z celów pośrednich trzeciego celu strategicznego jest: „Rozwój małych miast (do 20 tys. mieszkańców), rewitalizacja i rozwój obszarów wiejskich”, który będzie osiągnięty dzięki:

- przygotowaniu rolnictwa, przetwórstwa rolno-spożywczego i marketingu artykułów rolnych i rybnych do skutecznej konkurencji z rolnictwem unijnym,

- wielofunkcyjnemu i zrównoważonemu rozwojowi obszarów wiejskich,
- poprawie warunków życia i pracy ludności wiejskiej, ze szczególnym uwzględnieniem obszarów popegeerowskich,
- włączeniu obszarów wiejskich w proces wzrostu innowacyjności gospodarki,
- aktywizacji małych miast jako naturalnego zaplecza do rozwoju obszarów wiejskich.

W tym aspekcie zapisy Strategii Miasta i Gminy Bobolice wpisują się w cel pośredni Strategii Rozwoju Województwa przede wszystkim poprzez cele strategiczne Rozbudowa infrastruktury technicznej na terenie miasta i gminy zmierzająca do zapewnienia wysokiej jakości życia mieszkańców oraz wszechstronne wspieranie rozwoju gospodarczego w oparciu o istniejący potencjał środowiska i mieszkańców.

Strategia rolnictwa i rozwoju obszarów wiejskich województwa zachodniopomorskiego w latach 2002 – 2015

Zgodność Strategii Rozwoju Miasta i Gminy Bobolice ze Strategią rolnictwa i rozwoju obszarów wiejskich województwa, będącą uszczegółowieniem celu strategicznego 3. „Rozwój małych miast (do 20 tys. mieszkańców), rewitalizacja i rozwój obszarów wiejskich” Strategii Rozwoju Województwa Zachodniopomorskiego, widoczna była na poziomie zadań gminy wyznaczonych w Strategii. Dotyczą one prowadzenia skoordynowanej polityki w zakresie restrukturyzacji rolnictwa, obejmującej ukierunkowaną i zgodną z kierunkami rozwoju przestrzennego - gospodarkę terenami, powiązaną z właściwą polityką zagospodarowania terenów, w tym rozwój rolnictwa ekologicznego.

Strategia województwa zachodniopomorskiego w zakresie polityki społecznej do roku 2015

Misją polityki społecznej w województwie zachodniopomorskim jest podnoszenie jakości życia wśród mieszkańców regionu szczególnie tych, którzy ze względu na trudną sytuację życiową nie są w stanie samodzielnie zaspokoić podstawowych potrzeb bytowych, a przez to nie mogą uczestniczyć lub mają ograniczony udział w życiu rodzinnym, zawodowym i społecznym. Przyjęty cel pośredni w Strategii dotyczy stworzenia spójnego systemu realizacji zadań polityki społecznej.

Strategia Rozwoju Miasta i Gminy Bobolice wpisuje się w zapisy Strategii województwa w zakresie polityki społecznej głównie na poziomie celów strategicznych przypisanych odpowiednim obszarom problemowym. Poprzez III cel strategiczny „Rozwój usług społecznych z wykorzystaniem inicjatywy mieszkańców” realizuje następujące cele strategiczne:

- Przeciwdziałanie i zwalczanie długotrwałego bezrobocia,
- Pomoc rodzinom w prawidłowym wypełnianiu ról społecznych,
- Przeciwdziałanie i łagodzenie negatywnych skutków marginalizacji grup społecznych,
- Podniesienie bezpieczeństwa społecznego i socjalnego wśród osób starszych.

Strategia Rozwoju Powiatu Koszalińskiego na lata 2005 – 2015

Spójność Strategii Rozwoju Miasta i Gminy Bobolice występuje w na poziomie celów strategicznych Strategii Rozwoju Powiatu Koszalińskiego. Obszarom dotyczącym rozwojowi zasobów ludzkich odpowiada w Strategii Rozwoju Miasta i Gminy Bobolice cel strategiczny związany z rozwojem usług społecznych z wykorzystaniem inicjatywy mieszkańców.

Odpowiednikiem II celu strategicznego Strategii Powiatu Koszalińskiego: „Poprawa jakości życia i bezpieczeństwa mieszkańców” jest cel gminy obejmujący rozbudowę infrastruktury technicznej na terenie miasta i gminy zmierzającej do zapewnienia wysokiej jakości życia mieszkańców

W przypadku kolejnego celu strategicznego przyjętego dla powiatu – celu: „Wzrost konkurencyjności powiatu” odpowiednikiem jego jest cel gminy Bobolice „Wszechstronne wspieranie rozwoju gospodarczego w oparciu o istniejący potencjał środowiska i mieszkańców”

Rozpatrując również wskazane w Strategii priorytetowe zadania gminy, można stwierdzić, że wpisują się one w cele pośrednie Strategii Rozwoju Powiatu Koszalińskiego na lata 2005 – 2015.

6. Założenia Lokalnego Programu Rewitalizacji

6.1. Okres programowania

Przyjęty w Lokalnym Programie Rewitalizacji Obszarów Wiejskich Gminy Bobolice okres programowania dotyczy lat 2007-2023 i jest zgodny z nowym okresem programowania Unii Europejskiej.

6.2. Zasięg terytorialny rewitalizowanego obszaru

Lokalny Program Rewitalizacji Obszarów Wiejskich Gminy Bobolice określa główne kierunki rozwoju miejscowości wiejskich położonych na terenie Gminy Bobolice, wybrane na podstawie wiedzy na temat zjawisk społecznych, gospodarczych i przestrzennych zachodzących w poszczególnych sołectwach gminy oraz oceny potrzeb inwestycyjnych, socjalnych, edukacyjnych i gospodarczych tych obszarów oraz wyznacza projekty inwestycyjne planowane w nich do realizacji.

- Sołectwo Chlebowo: Chlebowo, Bolechowice, Nowosiółki,
- Sołectwo Chmielno: Chmielno, Dworzysko, Dziupla, Ujazd, Zaręby,
- Sołectwo Chociwle: Chociwle,
- Sołectwo Dargiń: Dargiń, Bożniewice, Darginek, Glinka, Darzewo,
- Sołectwo Dobrociechy: Dobrociechy,
- Sołectwo Drzewiany: Drzewiany, Buszynko Pierwsze, Buszynko Drugie, Kępsko, Gołaszany, Trzebień, Retnica,
- Sołectwo Głodowa: Głodowa, Przydargiń, Różany, Przydargiń - Kolonia,
- Sołectwo Gozd: Gozd, Boboliczki, Rylewo, Więcemierz,

- Sołectwo Górawino: Górawino,
- Sołectwo Jatynia: Jatynia, Jatynka, Piaszczyte,
- Sołectwo Kłanino: Kłanino, Jadwizyn, Kępiste, Wilczogóra,
- Sołectwo Krępa: Krępa, Zieleniewo,
- Sołectwo Kurowo: Kurowo, Cybulino, Kurówko, Lubowo, Sarnowo,
- Sołectwo Łozice: Łozice, Kije, Lubino, Ostrówek, Janowiec,
- Sołectwo Nowe Łozice: Nowe Łozice, Błotko, Łozice Cegielnia, Stare Łozice,
- Sołectwo Radwanki: Radwanki, Pomorzany,
- Sołectwo Porost: Porost, Opatówek, Pniewki, Spokojne,
- Sołectwo Stare Borne: Stare Borne,
- Sołectwo Świelino: Świelino, Wojęcino,
- Sołectwo Ubiedrze: Ubiedrze, Grotniki, Różewko.

Ponadto w ramach pogłębionych analiz można sporządzić ocenę zróżnicowania rozwoju gminy Bobolice w podziale na poszczególne sołectwa oraz wskazać sołectwa o najtrudniejszej sytuacji społeczno-gospodarczej. W tym celu zastosować można metodologię opartą na analizie wskaźnikowej, tj. uwzględniającej:

- Udział liczby przypadków udzielenia pomocy społecznej w liczbie mieszkańców poszczególnych sołectw (*wskaźnik pomocy społecznej*);
- Udział liczby przypadków udzielenia pomocy społecznej z powodu ubóstwa w liczbie mieszkańców poszczególnych sołectw (*wskaźnik ubóstwa*);
- Udział liczby osób bezrobotnych w liczbie mieszkańców poszczególnych sołectw (*wskaźnik bezrobocia*);
- Udział liczby osób bezrobotnych długotrwale w liczbie mieszkańców poszczególnych sołectw (*wskaźnik bezrobocia długotrwałego*);
- Udział liczby właścicieli przedsiębiorstw zamieszkałych w danym sołectwie w liczbie mieszkańców poszczególnych sołectw (*wskaźnik przedsiębiorczości*);
- Liczba przestępstw w poszczególnych sołectwach (*wskaźnik przestępczości*).

Za obszary w pierwszej kolejności wymagające wsparcia, a więc te o największym natężeniu problemów społecznych, uznaje się te, w których:

- Znaczna liczba mieszkańców korzysta z pomocy społecznej, w tym w szczególności ze względu na ubóstwo,
- Większość mieszkańców jest bezrobotnych i pozostaje bez pracy powyżej 12 miesięcy,
- Popełnianych jest dużo przestępstw,
- Mieszkańcy niechętnie prowadzą działalność gospodarczą.

7. Planowane działania na obszarze rewitalizowanym

Działania rewitalizacyjne zaplanowano do realizacji w miejscowościach wiejskich Gminy Bobolice. Przy ich planowaniu starano się nie skupiać przede wszystkim na wspieraniu samej infrastruktury, lecz na animowaniu działań społecznych, edukacyjnych, rekreacyjnych czy turystycznych, które aktywizowałyby społeczność lokalną, często bezrobotną i dotkniętą ubóstwem, oraz nadawały zdegradowanym obiektom i terenom nowe funkcje społeczne. Dlatego też w budowanych czy remontowanych obiektach społecznych i kulturalnych (jak np. świetlice wiejskie) przewidziano wprowadzenie szerokiej gamy zajęć dydaktycznych i rozwojowych tj. kursy zawodowe, kółka zainteresowań, również spotkania sołectkie dotyczące ważnych problemów miejscowości, dzięki czemu wszyscy mieszkańcy poczują się odpowiedzialni za jej rozwój.

Nie można przy tym zapominać o najmłodszych mieszkańcach wsi, dla których na budowanych/modernizowanych boiskach i placach zabaw organizowane będą aktywne formy spędzania czasu wolnego tj. sportowe zajęcia pozalekcyjne, konkursy, kółka tematyczne, gry i zabawy itp. Część tych obiektów to obiekty przyszkolne wykorzystywane podczas zajęć wychowania fizycznego. Nie można jednak pominąć szerokiej możliwości ich wykorzystania w godzinach popołudniowych przez tworzące się amatorskie, a często również zawodowe, kluby sportowe. W przypadku prowadzenia zajęć ruchowych dla dzieci możliwe będzie zaangażowanie wolontariuszy, aktywizując w ten sposób młodzież oraz dorosłych.

Planowane w miejscowościach Gminy Bobolice inwestycje wynikają tak naprawdę z potrzeby pobudzenia do działania społeczności lokalnej. Wzmacnianie tkanki infrastrukturalnej jest tylko środkiem do osiągnięcia celu, jakim jest poprawa jakości życia na polskiej wsi. Choć oczywiście nie należy pominąć faktu, iż tego typu działania infrastrukturalne mają również na celu uporządkowanie czy też ukształtowanie przestrzeni publicznej, zagospodarowanie często pustych przestrzeni w harmonii z otoczeniem.

Działania te skierowane są na realizację inwestycji obejmujących zmianę dotychczasowych funkcji terenów problemowych i nadanie im nowych walorów społecznych, kulturalnych, rekreacyjnych w powiązaniu z aktywizowaniem społeczności lokalnej. W szczególności wymiar tych działań ważny jest właśnie na terenach wiejskich, gdzie, w związku ze zmniejszającym się zatrudnieniem w rolnictwie spowodowanym przemianami w strukturze obszarowej oraz unowocześnianiem działalności rolniczej, konieczny jest rozwój działalności pozarolniczej.

Diagnoza gminy Bobolice oraz przeprowadzona analiza SWOT pozwala na określenie kierunków rozwoju obszarów wiejskich gminy Bobolice w kontekście ich rewitalizacji. Kierunki te mogą być traktowane jako cele strategiczne. Są to:

- Poprawa stanu technicznego dróg i chodników,
- Dalsza budowa lub modernizacja sieci wodociągowych i sieci kanalizacji sanitarnej na obszarach wiejskich,
- Budowa przydomowych oczyszczalni ścieków na terenach wiejskich, nieobjętych obszarem aglomeracji,

- Budowa sieci gazu ziemnego,
- Inwestycje proekologiczne, w tym m.in.: termomodernizacja obiektów, odnawialne źródła energii, usuwanie wyrobów zawierających azbest,
- Rozwój mieszkalnictwa komunalnego i socjalnego,
- Wykorzystanie posiadanych zasobów kulturowo-przyrodniczych - dostosowanie i rozpowszechnienie miejsc atrakcyjnych turystycznie poprzez budowę dróg dojazdowych, ścieżek rowerowych oraz szlaków pieszych, a także zagospodarowanie terenów rekreacyjnych,
- Rozwój, modernizacja i wyposażenie infrastruktury społecznej i kulturalnej (w tym m.in. świetlic wiejskich),
- Rozwój, modernizacja i wyposażenie infrastruktury sportowo-rekreacyjnej (boiska sportowe, place zabaw),
- Rewitalizacja kompleksu pałacowo-parkowego,
- Zwiększenie zaangażowania mieszkańców w rozwój miejscowości (utworzenie koła gospodyń wiejskich, zespołu muzycznego),
- Stworzenie mieszkańcom korzystnych warunków życia i rozwoju,
- Dalsze wspieranie działalności organizacji pozarządowych na terenie miejscowości.

Gmina Bobolice, jak wiele innych, identyfikuje ograniczenia rozwojowe przez słabo rozwiniętą infrastrukturę drogową, społeczną, kulturalną i rekreacyjną. Stąd głównie nakłady inwestycyjne będą skupiały się na remontach i przebudowie infrastruktury społecznej, kulturalnej, sportowej i rekreacyjnej.

Planowane zadania do realizacji na terenie miejscowości wiejskich Gminy Bobolice to:

- **W zakresie poprawy stanu dróg i chodników** w latach 2017 - 2023: remont drogi publicznej gminnej nr 146026Z prowadzącej od DW 171 do miejscowości Nowe Łozice, remont drogi gminnej Świelino-Wojęcino, modernizacja drogi gminnej 146021Z Radwanki, remont w drodze wewnętrznej w m. Głodowa oraz Kłanino, przebudowa i remont odcinka drogi powiatowej Świelino - Dargiń-Grzybница, rozbudowa drogi wojewódzkiej nr 169 na odcinku Dobrociechy - Głodowa, remont drogi powiatowej nr 3580Z na odcinku Bobolice - Nowosiółki, budowa chodnika w drodze powiatowej w m. Cybulino, budowa chodnika w ciągu drogi gminnej w m. Stare Borne
- **W zakresie rozwoju infrastruktury wodociągowej** w latach 2017-2023: budowa sieci wodociągowej Ubiedrze - Kłanino wraz z wymianą sieci i przyłączy w m. Kłanino, budowa sieci wodociągowej wraz z przyłączami w m. Chociwle, budowa sieci wodociągowej Radwanki - Chociwle, budowa nowych przyłączy w Radwankach, rozbudowa i modernizacja SUW w Ujeździe, budowa sieci wodociągowej Chociwle - Chociwle - Kolonia, rozbudowa i modernizacja hydroforni w Świelinie, rozbudowa i modernizacji hydroforni w Bożniewicach, budowa sieci wodociągowej z przyłączami w m. Bożniewice oraz Darzewo i Wilczogóra, budowa sieci wodociągowej Chmielno - Ujazd, budowa sieci wodociągowej Krępa-Świelino, wymiana sieci wodociągowej w m. Janowiec, podłączenia do

Opatówka lub Łozic, budowa sieci wodociągowej Gozd - Cybulino, budowa sieci wodociągowej Łozice Cegielnia - Nowe Łozice, budowa i modernizacja przyłączy wodociągowych, wymiana sieci zawierających wyroby azbestowe;

- **W zakresie rozwoju infrastruktury kanalizacyjnej** w latach 2017 - 2023: budowa oczyszczalni ścieków oraz kanalizacji sanitarnej wraz z przyłączami w m. Ujazd, budowa odcinka sieci kanalizacji sanitarnej w m. Kłanino, budowa sieci kanalizacji sanitarnej w m. Radwanki, budowa oczyszczalni ścieków i sieci w m. Łozice Cegielnia, budowa i wymiana przyłączy kanalizacyjnych, wymiana sieci zawierających wyroby azbestowe;
- **W zakresie budowy przydomowych oczyszczalni ścieków** na terenach wiejskich, nieobjętych obszarem aglomeracji, w tym m.in. w miejscowościach: Bolechowice, Chlebowo, Chmielno, Chociwle, Dworzysko, Gołaszany, Grotniki, Kępsko, Kurowo, Lubowo, Nowe Łozice, Nowosiółki, Opatówek, Ostrówek, Trzebień, Ubiedrze;
- **W zakresie realizacji inwestycji proekologicznych:** m.in. termomodernizacja obiektów, stosowanie odnawialnych źródeł energii, usuwanie wyrobów zawierających azbest;
- **Rozwój mieszkalnictwa komunalnego i socjalnego** (budowa mieszkań komunalnych i tworzenie nowych i remonty istniejących lokali socjalnych);
- **Urządzenie, remonty i doposażanie placów zabaw,**
- **Budowa, rozbudowa, remont, wyposażenie obiektów bazy sportowo-rekreacyjnej** (np. boiska sportowe, siłownie zewnętrzne),
- **Działania na rzecz poprawy bezpieczeństwa i porządku publicznego oraz ochrony przeciwpożarowej** (m.in. wspieranie zadań Straży Miejskiej, doposażanie w sprzęt oraz remonty i przebudowy obiektów ochotniczych straży pożarnych)
- **Renowacja obiektów pałacowych i dworskich,**
- **Renowacja i rewitalizacja parków,**
- **Renowacja obiektów architektury sakralnej** (np. kościołów, cmentarzy, kaplic),
- **Remont i wyposażenie obiektów pełniących funkcje publiczne, społeczno-kulturalne** (np. świetlice wiejskie),
- **Budowa i remonty szlaków tematycznych,** w tym rowerowych i pieszych,
- **Kultura integracyjna lokalna i ponadlokalna,**
- **Wykorzystanie stanowisk archeologicznych** oraz zagród w celu promocji turystycznej i kulturalnej gminy,
- **Badanie i standaryzacja bazy noclegowej,**
- **Stworzenie zintegrowanego systemu promocji** gospodarstw agroturystycznych na terenie gminy.

Projekty inwestycyjne będą wspierane działaniami nieinwestycyjnymi, tzw. „miękkimi”, dotyczącymi realizacji m.in:

- działań w zakresie poprawy kształcenia podstawowego w placówkach oświatowych,
- organizacji zajęć pozalekcyjnych dla dzieci i młodzieży z terenów wiejskich w świetlicach,
- organizacji warsztatów artystycznych dla dzieci i młodzieży, konkursów promujących dobry wizerunek wsi, konkursów sportowych na obiektach sportowych i rekreacyjnych, festynów i imprez okolicznościowych.

8. Źródła finansowania realizacji planowanych działań w Gminie

Finansowanie projektów zawartych w Lokalnym Programie Rewitalizacji jest montażem szacunkowym i przedstawia potencjalne źródła finansowania, których należą głównie:

EFROW – Europejski Fundusz Rolny na rzecz Rozwoju Obszarów Wiejskich;

EFRR – Europejski Fundusz Rozwoju Regionalnego (jeżeli nie podano inaczej – środki Regionalnego Programu Operacyjnego);

EFS - Europejski Fundusz Społeczny;

FS – Fundusz Spójności;

BGB – Budżet Gminy Bobolice;

PZD – Powiatowy Zarząd Dróg;

POIiIŚ – Program Operacyjny Infrastruktura i Środowisko;

WFOŚiGW – Wojewódzki Fundusz Ochrony Środowiska i Gospodarki Wodnej;

NFOŚiGW - Narodowy Fundusz Ochrony Środowiska i Gospodarki Wodnej;

WKZ – Wojewódzki Konserwator Zabytków

Budżet państwa.

9. Oczekiwane wskaźniki osiągnięć

Działania zaplanowane do realizacji zostaną objęte monitoringiem, który, prowadzony na bieżąco, dostarczać będzie danych obrazujących postęp we wdrażaniu założeń poszczególnych projektów, a tym samym całego Lokalnego Programu Rewitalizacji. Pozwoli to na całościową ocenę założeń tego dokumentu oraz stopnia jego realizacji.

Monitoring ma na celu racjonalne, sprawne i efektywne wykorzystanie środków budżetu Gminy oraz środków pochodzących z zewnętrznych źródeł pomocowych na finansowanie działań planowanych w miejscowościach.

W celu monitorowania postępów we wdrażaniu planów oraz oceny ich realizacji, należy wskazać, na poziomie produktu, skwantyfikowane i zagregowane cele wszystkich projektów realizowanych w danej

miejsowości. Cele te stanowią wskaźniki produktu - określające bezpośredni, materialny efekt realizacji przedsięwzięcia mierzony konkretnymi wielkościami.

Na poziomie Lokalnego Programu Rewitalizacji nastąpi agregacja wartości wskaźników osiągniętych z realizacji projektów w każdej miejscowości, co pozwoli na dokonanie zbiorczej analizy stopnia realizacji założonych zagregowanych wskaźników oraz posłuży do ewaluacji Lokalnego Programu Rewitalizacji.

Na bazie założeń dla Lokalnego Programu Rewitalizacji Obszarów Wiejskich Gminy Bobolice przyjęto osiągnięcie następujących rezultatów:

- powierzchnia świetlicy wiejskiej udostępniona w ramach realizacji inwestycji;
- powierzchnia terenu rekreacyjnego udostępniona w ramach realizacji inwestycji;
- powierzchnia zmodernizowanego obiektu sportowego udostępniona w ramach realizacji inwestycji;
- długość wybudowanych ścieżek pieszych i rowerowych;
- liczba osób korzystających ze świetlicy, terenów rekreacyjnych, ścieżek pieszych i rowerowych;
- długość sieci wodociągowej i kanalizacji sanitarnej wybudowana w ramach realizacji zaplanowanych zadań;
- liczba wybudowanych przydomowych oczyszczalni ścieków;
- długość zmodernizowanych dróg i wybudowanych lub remontowanych chodników;
- liczba utworzonych mieszkań komunalnych i lokali socjalnych;
- liczba obiektów realizujących inwestycje proekologiczne,
- ilość usuniętych wyrobów azbestowych
- liczba uczniów objętych działaniami w zakresie poprawy kształcenia podstawowego;
- liczba dzieci i młodzieży uczęszczających na zajęcia pozalekcyjne.

10. System wdrażania

Lokalny Program Rewitalizacji Obszarów Wiejskich Gminy Bobolice jest jednym z programów operacyjnych gminy, zawierającym konkretne zestawy zadań do realizacji w wyznaczonych obszarach. Procedura wdrażania Lokalnego Programu Rewitalizacji będzie wymagała szeregu działań polegających nie tylko na koordynowaniu realizacji założeń poszczególnych projektów, lecz również na typowaniu projektów, animowaniu nowych projektów, zwłaszcza tych angażujących kilka miejscowości oraz oddziaływujących na całą gminę.

Wyniki realizacji planów będą zbierane i agregowane przez Zespół zarządzania Lokalnym Programem Rewitalizacji. Jego zadaniem będzie następnie przygotowanie zbiorczego sprawozdania z realizacji Programu i przedstawienie go Burmistrzowi. Jednocześnie sprawozdanie będzie przekazywane do podmiotu wyznaczonego do prowadzenia ewaluacji Strategii Rozwoju Gminy Bobolice jako podstawowy dokument źródłowy.

Na poziomie społecznym należy wprowadzić do zarządzania strategicznego głównie elementy upowszechniania realizacji Lokalnego Programu Rewitalizacji. W aktualizację dokumentu powinno zostać włączonych wielu przedstawicieli instytucji spoza jednostek gminnych. Ich wkład w opracowanie dokumentu będzie bardzo istotny. W związku z tym liderzy społeczni powinni uczestniczyć w procedurze ewaluacji Programu oraz w kolejnych aktualizacjach dokumentu. Należy założyć, że debata społeczna dotycząca opracowania i realizacji Lokalnego Programu Rewitalizacji będzie się odbywać podczas debaty zorganizowanej przez Radę Gminy obradującej nad przyjęciem raportu ewaluacyjnego.

Aby sprawnie przeprowadzić proces upowszechniania Programu, z pewnością należy założyć, że dokument będzie udostępniony na stronach internetowych.

W serwisie internetowym Urzędu zostanie wydzielona osobna postronna przeznaczona wyłącznie do prezentacji Lokalnego Programu Rewitalizacji obok innych opracowań strategicznych gminy Bobolice oraz realizacji założeń zawartych w dokumentach. Założyć należy, że na stronach tych będą prezentowane sprawozdania z realizacji Programu, sprawozdanie zbiorcze oraz raport ewaluacyjny.

Upowszechnianie Programu Rewitalizacji oraz rezultatów jego wdrażania powinno odbywać się także poprzez publikacje w lokalnej prasie.

11. Sposoby monitorowania, oceny, aktualizacji i komunikacji społecznej

Określony system wdrażania Lokalnego Programu Rewitalizacji wywołuje zgodny z nim system monitorowania i oceny (ewaluacji) całego dokumentu. Monitoring i ewaluacja polegają na dokonywaniu okresowej oceny stopnia realizacji planów i wprowadzeniu modyfikacji zgodnie ze zmieniającymi się warunkami zewnętrznymi i wewnętrznymi wpływającymi na rozwój społeczny i gospodarczy gminy. Stopień realizacji planu będzie w tym wypadku uzależniony od stopnia realizacji poszczególnych projektów.

Działania w zakresie monitoringu i oceny Lokalnego Programu Rewitalizacji będą prowadzone zgodnie z przyjętym systemem wdrażania.

Wprowadzenie systemu monitoringu i ewaluacji pomoże rozwiązać problem dezaktualizacji założeń Lokalnego Programu Rewitalizacji, wynikających ze zmieniających się warunków działania samorządu, prawodawstwa i innych czynników mogących deformować zasadność podejmowanych działań w ramach niniejszego dokumentu. Monitoring prowadzony będzie wyłącznie na podstawie stopnia osiągnięcia podstawowych wskaźników produktu i rezultatu. Uwzględniając powyższe przesłanki, można zagwarantować rozwój Lokalnego Programu Rewitalizacji wraz z jednoczesnym rozwojem gospodarczym i społeczno-kulturalnym gminy Bobolice. W gestii samorządu pozostanie zatwierdzenie drogą uchwały zmian w zapisach Programu.

Sposoby monitorowania:

Monitoring – śledzenie, czyli ocena realizacji Lokalnego Programu Rewitalizacji, odbywać się będzie na poziomie oceny realizacji poszczególnych planów:

- Bieżąca ocena powinna pozwolić na natychmiastowe dostosowanie działań lub ich elementów do zmieniających się warunków zewnętrznych (np. inne źródła finansowania, przesunięcie harmonogramu realizacji, czy zmiana zadań);
- Odpowiedzialność za prowadzenie procedury monitoringu spoczywa na jednostkach koordynujących poszczególne plany;
- Jednostki koordynujące są odpowiedzialne za przygotowanie sprawozdań z realizacji planów;
- Proponuje się, aby bieżąca ocena realizacji Lokalnego Programu Rewitalizacji (monitoring) odbywała się raz do roku;
- Sprawozdania z realizacji planu będą składane do Zespołu zarządzania Lokalnym Programem Rewitalizacji, który przygotowuje zbiorcze Sprawozdanie z realizacji Lokalnego Programu Rewitalizacji i przekaże je dalej do Koordynatora realizacji Lokalnego Programu Rewitalizacji.

Ocena (ewaluacja) Lokalnego Programu Rewitalizacji

Ocena (ewaluacja) to procedura polegająca na badaniu przyczyn rozbieżności między zakładanymi efektami a rzeczywistymi (na podstawie sprawozdania z realizacji planu), z jednoczesnym wprowadzeniem zmian, które mają na celu dostosowanie Lokalnego Programu Rewitalizacji do określonych wymagań. Zakłada się, że ocena będzie prowadzona każdego roku.

Ocena Lokalnego Programu Rewitalizacji odbywać się będzie poprzez następujące działania:

- Analiza poszczególnych sprawozdań z realizacji planu i bieżące reagowanie na zmieniające się warunki. Analiza będzie dokonywana przez Zespół zarządzania Lokalnym Programem Rewitalizacji;
- Okresowy, tzn. przynajmniej raz w roku, przegląd realizacji Lokalnego Programu Rewitalizacji na sesjach Rady Miejskiej, poświęconych realizacji Lokalnego Programu Rewitalizacji. Sesja i zebrania będą miały charakter sesji/zebrań strategicznych, na których wprowadzane będą zmiany do Lokalnego Programu Rewitalizacji;
- Sesja strategiczna powinna wyprzedzać sesje dotyczące projektowania budżetu Miasta i Gminy, wskazując na nowe kierunki prac nad budżetem.

Program sesji/zebrań strategicznego powinien uwzględniać:

- Ocenę Lokalnego Programu Rewitalizacji na podstawie sprawozdań z realizacji planów;
- Propozycje wprowadzenia nowych działań (projektów), w szczególności tych planowanych do realizacji na terenie kilku miejscowości i oddziaływujących na całą gminę,
- Dyskusja, głosowanie, zatwierdzenie.

Wzór sprawozdania z realizacji planu

SPRAWOZDANIE Z REALIZACJI PLANU ODNOWY MIEJSCOWOŚCI

Projekty zrealizowane w planowanym okresie:	
Projekty niezrealizowane w planowanym okresie i przyczyny zaistniałej sytuacji:	
Projekty w trakcie realizacji:	
Propozycje wprowadzenia nowych projektów:	
Propozycje usunięcia lub modyfikacji zaplanowanych projektów:	
Problemy napotkane w trakcie realizacji planu:	
Proponowana modyfikacja planu:	

Komunikacja społeczna

Prace nad wdrażaniem i zmianami w Lokalnym Programie Rewitalizacji powinny przebiegać w uzgodnieniu społecznym, dlatego zachęca się, aby co dwa lata w pracach zespołu zarządzającego Programem wzięli udział zaproszeni goście, tzw. liderzy społeczni.

Główne zadania i projekty, wynikające z Programu, zostaną udostępnione mieszkańcom poprzez stronę internetową Gminy Bobolice. Takie przedstawienie Lokalnego Programu Rewitalizacji Obszarów Wiejskich Gminy Bobolice pozwoli na jego upublicznienie w szerokim kręgu mieszkańców oraz stworzy możliwość jak największego uczestnictwa mieszkańców przy jego wdrażaniu.

12. Załączniki

12.1. Spis tabel

Tabela 1. Sołectwa i miejscowości wchodzące w skład gminy Bobolice.....	10
Tabela 2. Największe jeziora Gminy Bobolice.....	13
Tabela 3. Dane klimatyczne dla Gminy Bobolice (2007 r.)	16
Tabela 4. Użytkowanie gruntów w Gminie Bobolice (w ha) - stan na dzień 31.12.....	17
Tabela 5. Użytkowanie gruntów w Gminie Bobolice (struktura w %) - stan na dzień 31.12.....	17
Tabela 6. Ważniejsze dane o leśnictwie w Gminie Bobolice (w ha) - stan na dzień 31.12.....	17
Tabela 7. Powierzchnia gruntów gminnych.	19
Tabela 8. Drzewa objęte ochroną prawną w formie pomników przyrody.....	20
Tabela 9. Zasoby mieszkaniowe w Gminie Bobolice – stan na 31.12.....	22
Tabela 10. Zasoby mieszkaniowe wg form własności - stan na 31.12.....	22
Tabela 11. Zasoby mieszkaniowe w Gminie Bobolice.....	23
Tabela 12. Ważniejsze dane o wodociągach - stan na dzień 31.12.	25
Tabela 13. Wydajność komunalnych ujęciach wody w gminie Bobolice - stan na dzień 31.12.2015	25
Tabela 14. Ważniejsze dane o kanalizacji - stan na dzień 31.12.	27
Tabela 15. Przepustowość komunalnych oczyszczalni ścieków w gminie Bobolice - stan na dzień 31.12.2015	27
Tabela 16. Sieć gazowa na terenie gminy (stan na 2015 r.).....	29
Tabela 17. Inwentaryzacja sieci elektroenergetycznej w gminie Bobolice (stan na 2015 r.).....	30
Tabela 18. Energia elektryczna w gospodarstwach domowych w gminie Bobolice (stan na 2015 r.)	30
Tabela 19. Liczba ludności Miasta i Gminy Bobolice – stan w dniu 31.12.	31
Tabela 20. Liczba mieszkańców wg sołectw – stan na 31.12.2015 r.	31
Tabela 21. Dane dotyczące sytuacji demograficznej w gminie Bobolice w latach 2002-2006	32
Tabela 22. Ludność w wieku produkcyjnym i nieprodukcyjnym – stan na 31.12.....	34
Tabela 23. Liczba bezrobotnych, ludności w wieku produkcyjnym i wskaźnika bezrobocia. Ujęcie dynamiczne w latach 2002-2015 w gminie Bobolice.	34
Tabela 24. Struktura bezrobotnych w gminie Bobolice według stażu pracy na 31.12.2015 r.....	35
Tabela 25. Struktura bezrobotnych w gminie Bobolice według czasu pozostawania bez pracy w miesiącach na 31.12. 2015 r.....	35
Tabela 26. Struktura bezrobotnych w gminie Bobolice według wieku na 31.12.2015 r.....	35
Tabela 27. Struktura bezrobotnych w gminie Bobolice według wykształcenia na 31.12.2015 r.	36
Tabela 28. Szkoły podstawowe – stan na 31.12.....	36
Tabela 29. Gimnazja – stan na 31.12.....	36
Tabela 30. Przedszkola i oddziały przedszkolne przy szkołach podstawowych – stan na 31.12	37
Tabela 31. Struktura podmiotów gospodarki narodowej – stan na 31.12	38
Tabela 32. Podmioty gospodarcze zarejestrowane w rejestrze regon wg sektorów własnościowych – stan na 31.12.....	39
Tabela 33. Podmioty gospodarki narodowej zarejestrowane w rejestrze regon wg sekcji PKD - stan na 31.12	40
Tabela 34. Placówki biblioteczne – stan na 31.12.....	43

Tabela 35. Wskaźniki dotyczące placówek bibliotecznych w gminie – stan na 31.12.	44
Tabela 36. Obszary i obiekty zabytkowe wpisane do rejestru zabytków województwa zachodniopomorskiego	45
Tabela 37. Wykaz i opis cennych krajobrazowo kościołów i kapliczek na terenie gminy Bobolice	46

12.2. Spis rysunków

Rysunek 1. Położenie gminy Bobolice w powiecie koszalińskim	8
Rysunek 2. Mapa gminy Bobolice.....	9

12.3. Spis wykresów

Wykres 1. Ludność według wieku - stan w dniu 31.12.2006 r.	32
Wykres 2. Udział ludności wg ekonomicznych grup wieku w % ludności ogółem.....	34
Wykres 3. Liczba podmiotów gospodarki narodowej w gminie Bobolice – stan na 31.12.....	37