



Urząd Miejski w Bobolicach

PLAN ODNOWY MIEJSCOWOŚCI KŁANINO



NA LATA 2007 – 2013
z perspektywą do roku 2016

Marzec 2009



Urząd Miejski w Bobolicach

SPIS TREŚCI

WSTĘP I POWIĄZANIE Z DOKUMENTAMI STRATEGICZNYMI GMINY	4
1. CHARAKTERYSTYKA MIEJSCOWOŚCI KŁANINO.....	6
1.1. Położenie	6
1.2. Rys historyczny	7
1.3. Funkcja miejscowości.....	7
1.4. Sytuacja demograficzna	7
1.5. Rynek pracy i bezrobocie	8
2. INWENTARYZACJA ZASOBÓW.....	9
2.1. Zasoby przyrodnicze	9
2.1.1 Lasy.....	9
2.1.2 Wody powierzchniowe.....	9
2.1.3 Formy ochrony przyrody	9
2.1.4 Inne zasoby	9
2.2. Dziedzictwo kulturowe	9
2.2.1 Zabytki architektury sakralnej i miejsca kultu religijnego	9
2.2.2 Zespoły pałacowo-parkowe, dworskie	11
2.3. Obiekty kulturalne użyteczności publicznej.....	12
2.3.1 Inne obiekty	14
2.4. Zasoby oświatowe	14
2.5. Infrastruktura techniczna.....	14
2.5.1 Sieć komunikacyjna	14
2.5.2 Gospodarka wodna	15
2.5.3 Gospodarka ściekowa	15
2.5.4 Gospodarka odpadami	16
2.5.5 Sieć gazowa.....	16
2.5.6 Telekomunikacja	16
2.5.7 Gospodarka.....	17
2.6. Zasoby rekreacyjne oraz organizacje pozarządowe.....	17
3. OCENA MOCNYCH I SŁABYCH STRON MIEJSCOWOŚCI KŁANINO.....	18



Urząd Miejski w Bobolicach

4.	KIERUNKI ROZWOJU MIEJSCOWOŚCI KŁANINO	19
5.	DZIAŁANIA PLANOWANE W LATACH 2007-2013 I NA LATA NASTĘPNE	20
5.1.	Wyposażenie i modernizacja świetlicy wiejskiej w miejscowości Kłanino	20
6.	CELE DŁUGOFALOWE	24
7.	PLAN FINANSOWY REALIZACJI ODNOWY MIEJSCOWOŚCI KŁANINO	25
8.	OCZEKIWANE WSKAŹNIKI OSIĄGNIĘĆ.....	26
9.	SYSTEM WDRAŻANIA	27
10.	SPOSOBY MONITOROWANIA, OCENY, AKTUALIZACJI I KOMUNIKACJI SPOŁECZNEJ	28



Urząd Miejski w Bobolicach

Wstęp i powiązanie z dokumentami strategicznymi Gminy

Dokument został wykonany w marcu 2009 roku na podstawie dostępnych w tym czasie wersji dokumentów programowych i strategicznych, regulacji prawnych oraz danych i dokumentów dotyczących rozwoju miejscowości Kłanino, które zostały przygotowane przez pracowników Urzędu Miejskiego w Bobolicach.

Plan Odnowy Miejscowości Kłanino jest narzędziem niezbędnym w procesie planowania zadań służących rozwojowi obszarów wiejskich w tej miejscowości. Dokument obejmuje charakterystykę miejscowości, w tym określa jej lokalizację, rys historyczny, funkcje, sytuację demograficzną, rynek pracy i bezrobocie oraz gospodarkę. Identyfikuje również zasoby przyrodnicze, kulturowe, mieszkaniowe, oświatowe, infrastrukturalne oraz rekreacyjne występujące na terenie Kłanina. Odzwierciedla aktualny stan gospodarki, w tym zakłady pracy oraz gospodarstwa rolne. Przedstawia także kapitał społeczny oraz ludzki, i organizacje, które służą społeczeństwu lokalnemu.

Rozdział 3. przedstawia mocne i słabe strony, jak również szanse i zagrożenia dla danej miejscowości. Określa kierunki rozwoju miejscowości Kłanino oraz wyznacza zadania polegające na poprawie jej sytuacji w poszczególnych obszarach rozwoju, prezentując możliwe źródła ich współfinansowania, w tym w szczególności fundusze Unii Europejskiej.

W dokumencie zaprezentowano również plan finansowy realizacji odnowy miejscowości Kłanino, oczekiwane wskaźniki osiągnięć, system wdrażania oraz sposoby monitorowania, oceny, aktualizacji i komunikacji społecznej.

W pracach nad przygotowaniem niniejszego Planu uwzględniono i przeprowadzono spotkania w ramach konsultacji społecznych, pozyskiwano projekty inwestycyjne, które podlegały w dalszych etapach pracy nad Planem Odnowy Miejscowości, ocenie efektów z ich realizacji. W debacie wzięli udział przedstawiciele Urzędu Miejskiego, Sołectwa Kłanino, jednostek organizacyjnych Gminy, jak i organizacji i podmiotów niezwiązanych z Urzędem.

Plan Odnowy Miejscowości Kłanino jest zgodny z zapisami Strategii Rozwoju Miasta i Gminy Bobolice na lata 2003 – 2013. Misją Miasta i Gminy Bobolice jest zrównoważony rozwój społeczno-gospodarczy nastawiony na wykorzystanie lokalnych zasobów naturalnych z ekologicznym rolnictwem i ciekawą ofertą turystyczną. Naszym celem jest pobudzanie inicjatywy mieszkańców i poprawa warunków ich życia.

Misja ta powinna przyświecać opracowaniu wszystkich dokumentów strategicznych i operacyjnych w tym także Planów dotyczących rozwoju każdej miejscowości z osobna. Plan poprzez określenie kierunków rozwoju miejscowości Kłanino identyfikuje konkretne projekty służące realizacji celów uznanych w Strategii Gminy jako priorytetowe.

Jedną z przesłanek dla opracowania niniejszego Planu Odnowy Miejscowości stały się możliwości ubiegania się o środki pomocowe Unii Europejskiej w nowym okresie programowania 2007 - 2016. Z szerokiego wachlarza funduszy finansowania zewnętrznego najistotniejsze znaczenie dla obszarów wiejskich Gminy



Urząd Miejski w Bobolicach

Bobolice ma Europejski Fundusz Rolny na rzecz Rozwoju Obszarów Wiejskich, rozdysponowywany w ramach Programu Rozwoju Obszarów Wiejskich na lata 2007 - 2013. Fundusz ten, w aspekcie aplikowania poszczególnych projektów o ich środki, wymaga od projektu zgodności inwestycji z Planem Odnowy Miejscowości, stąd dokument ten może być traktowany, jako załącznik do wniosku o dofinansowanie projektów z tych środków.



Urząd Miejski w Bobolicach

1. Charakterystyka miejscowości Kłanino

1.1. Położenie

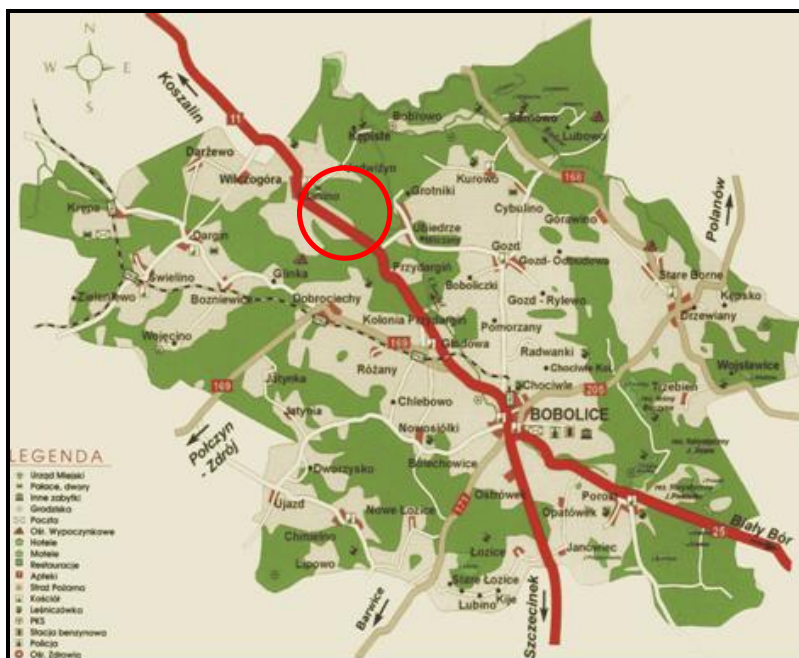
Miejscowość Kłanino to wieś sołecka położona w województwie zachodniopomorskim, w powiecie koszalińskim, w północnej części gminy Bobolice. Razem z miejscowościami Jadwiżyn, Kępiste i Wilczogóra tworzy sołectwo Kłanino.

Miejscowość położona jest w odległości 12 km na północny-zachód od Bobolic (siedziba gminy) i 26 km od Koszalina (siedziby powiatu). Odległości do innych miejscowości w regionie wynoszą: do Polanowa –26 km, a do Białego Boru – 30 km. Miejscowość leży w linii prostej 37 km od m. Mielno nad Morzem Bałtyckim.

Kłanino położone jest nad rzeką Kłaninką (lewy dopływ Radwi), od wschodu otoczone jest lasem. Lokalizację wsi w gminie prezentuje rysunek poniżej.

Kłanino jest usytuowane na ważnym szlaku komunikacyjnym – drodze krajowej nr 11 relacji Bytom - Poznań - Kołobrzeg. Przez wieś przebiegają także drogi gminne. Kłanino jest wsią o układzie owalnicowym i zajmuje powierzchnię 1 947 ha.

Rysunek 1. Położenie miejscowości w gminie.



Źródło: Urząd Miejski w Bobolicach.



Urząd Miejski w Bobolicach

1.2. *Rys historyczny*

Kłanino to wieś rycerska o metryce średniowiecznej. Była starym lennem rodu von Ristow, zatwierdzonym przez wójta ziemi bobolickiej Antoniego von Bonin. W XVII wieku nastąpił podział majątku na trzy części. Jedna część należała do rodu von Bonin, a dwie do rodu von Bohn. W 1677 roku Fryderyk Wilhelm von Bonin sprzedał swą część Aleandrowi Jurgenowi von Munchow, którego syn Jerzy Fryderyk w 1733 roku wykupił resztę majątku od rodu von Bohn i w ten sposób od 1743 roku cały majątek w Kłaninie należał do rodu von Munchow. W 1753 roku Casimir von Munchow sprzedał go Anselmowi Christoph'owi von Bonin, ten zaś z kolei odsprzedał go w 1755 roku Friederichowi Georgowi von Hellermann. W XVIII wieku do majątku w Kłaninie należał folwark (Hutgensier) oddalony od wsi o 2,5 km w kierunku północnym oraz 1/3 młyna wodnego w Karsinie. We wsi gospodarowało 14 chłopów liczba domów wynosiła 21. We wsi znajdował się kościół należący do synodu w Bobolicach z dwoma filiami w Karsinie i Grzybicy. W rękach rodziny von Hellermannów majątek pozostawał do 1945 roku, przy czym w 1884 roku siedziba rodu znajdowała się w Karsinie. W tym okresie majątek liczył 845 ha. W 1892 roku majątek powiększony do 1.059 ha, należał w części nadal do rodu von Hellermann z Cybulina a częściowo do von Comermanna. W 1928 roku był własnością Ewald'a von Hellermann, który wznosił tu swoją siedzibę. W tym czasie do majątku należała leśniczówka oraz dwa folwarki dzierżawione przez Udo Press'a i Paul'a Collatza, ponadto 450 ha ziemi uprawnej, 70 ha łąk, 20 ha pastwisk, 543 ha lasów i 9 ha wód.

Po 1945 roku majątek został upaństwowiony. Ziemia i folwark przejęły Państwowe Gospodarstwa Rolne, a następnie Państwowy Ośrodek Hodowli Zarodkowej. W latach 1975-1998 miejscowość położona była w województwie koszalińskim.

1.3. *Funkcja miejscowości*

Wieś Kłanino pełni funkcję mieszkaniową, w mniejszym stopniu rolniczą oraz usługowo-produkcyjną. We wsi występuje stosunkowo bogata ilość funkcji obsługi - szkoła, sklepy, kościół, cmentarz, świetlica wiejska.

W studium uwarunkowań i kierunków zagospodarowania przestrzennego gminy Bobolice w Kłaninie proponuje się utworzenie nowych zakładów pracy w tym: sklepów i punktów rzemieślniczych, a także przystosowanie zabudowań siedliskowych do agroturystyki.

1.4. *Sytuacja demograficzna*

Miejscowość Kłanino według stanu na dzień 31.12.2008 roku liczyła 483 mieszkańców. W analizowanym okresie 2004-2008 obserwuje się wzrost liczby mieszkańców o 3,2% z 468 osób.

W strukturze ludności według płci zauważa się stałą tendencję objawiającą się zdecydowanie większą liczbą kobiet. W roku 2008 kobiety stanowiły 51,9 %, a mężczyźni 48,1% ogólnej liczby ludności miejscowości.

Mieszkańcy wsi Kłanino w 2008 r. stanowili 4,9 % ogólnej liczby ludności gminy.



Urząd Miejski w Bobolicach

Tabela 1. Liczba ludności miejscowości Kłanino.

Wyszczególnienie	J. m.	2004	2005	2006	2007	2008
Ogółem	osoba	468	474	483	480	483
Mężczyźni	osoba	225	230	234	234	232
Kobiety	osoba	243	244	249	246	251

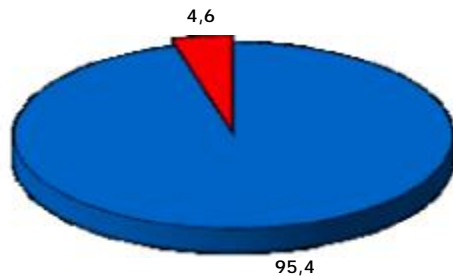
Źródło: Urząd Miejski w Bobolicach

1.5. Rynek pracy i bezrobocie

Liczba zarejestrowanych osób bezrobotnych z Kłanina (wg danych z Powiatowego Urzędu Pracy w Koszalinie) na koniec 2008 roku wynosiła 36 osób. Udział osób bezrobotnych w całkowitej liczbie mieszkańców wsi wynosił 7,5%, podczas gdy średnia dla całej gminy była wyższa i wynosiła 7,9%.

Osoby pozostające bez pracy w miejscowości Kłanino stanowiły 4,3% ogółu bezrobotnych w gminie Bobolice. Sytuację prezentuje wykres poniżej.

Wykres 1. Udział % osób bezrobotnych z miejscowości Kłanino na tle gminy.



■ Pozostałe miejscowości gminy ■ Kłanino

Źródło: Opracowanie na podstawie danych z Powiatowego Urzędu Pracy w Koszalinie.



Urząd Miejski w Bobolicach

2. Inwentaryzacja zasobów

2.1. Zasoby przyrodnicze

2.1.1 Lasy

Według stanu na dzień 31.12.2008 roku powierzchnia lasów na terenie obrębu Kłanino wynosiła 1100 ha, co stanowiło 59, 0% ogólnej jego powierzchni sołectwa (1 863 ha). Dla porównania całkowita powierzchnia lasów na terenie gminy wynosiła 19 023 ha, tj. 52,4% powierzchni gminy.

Powierzchnia lasów znajdująca się w granicach administracyjnych obrębu Kłanino stanowiła 5,7% powierzchni wszystkich lasów na terenie gminy.

2.1.2 Wody powierzchniowe

Na terenie miejscowości Kłanino nie występują żadne wody powierzchniowe. W pobliżu zachodnich granic miejscowości przepływa rzeka Kłaninka (lewy dopływ Radwi).

2.1.3 Formy ochrony przyrody

W pobliżu wsi Kłanino, na dawnym cmentarzu ewangelickim (obecnie katolickim) znajduje się aleja składająca się z 22 klonów zwyczajnych o obwodach od 120 do 180 cm i wysokości 15-20 m.

Na terenie wsi Kłanino znajduje się także użytek ekologiczny (Nr 22 N, O 11).

2.1.4 Inne zasoby

W miejscowości Kłanino nie występują zasoby naturalne. Jednak w pobliżu wsi znajdują się złoża kredy jeziornej „Kłanino-Bobrowo”, położone na pograniczu gmin Polanów i Bobolice o zasobach 546 tys. ton, w nadkładzie torf. Złoże udokumentowane w 1995 roku - nie eksploatowane.

2.2. Dziedzictwo kulturowe

2.2.1 Zabytki architektury sakralnej i miejsca kultu religijnego

Wśród zachowanej historycznej zabudowy sakralnej oraz miejsc kultu religijnego, na szczególną uwagę na terenie miejscowości Kłanino zasługuje:

- Kościół parafialny p. w. Św. Apostołów Piotra i Pawła w Kłaninie.

Kościół w Kłaninie istniał już w okresie średniowiecza, co potwierdza protokół wizytacji z 1563, 1567 i 1575 roku związanych z sekularyzacją majątków kościelnych w okresie reformacji. Jego forma, ani lokalizacja nie są jednak znane. Obecny kościół został wzniesiony w konstrukcji



Urząd Miejski w Bobolicach

szkieletowej w XVIII wieku. Kościół w Kłaninie podlegał synodowi w Bobolicach, a podlegała mu wieś Karsina i Grzybnica. Na przełomie XIX i XX wieku kościół został przebudowany i zyskał charakter świątyni neogotyckiej. Przedłużono mu nawę w kierunku wschodnim, wzmocniono fundamenty, przebudowano fasadę. Dobudowano też dwa aneksy boczne. Po II wojnie światowej świątynia została przejęta przez kościół katolicki.

Zdjęcie 1. Kościół parafialny p. w. Św. Apostołów Piotra i Pawła w Kłaninie



Kościół parafialny w Kłaninie usytuowany jest w centrum wsi na naturalnym wzniesieniu z osią podłużną zorientowaną w kierunku wschód-zachód. Od zachodu do nawy przylega kwadratowa wieża, od północy i południa do nawy przylegają dwie, symetrycznie usytuowane, jednokondygnacyjne przybudówki. Fundamenty z kamienia i cegły ceramicznej pełnej. Ściany nadziemne odwodowe, ryglowe. Jest to budynek sakralny, jednokondygnacyjny. Wejście główne usytuowane przy szczycie zachodnim prowadzi pod antresolą chóru do jednonawowego wnętrza, z którego odchodzą dwa pomieszczenia boczne. W pomieszczeniu lewym (północnym) znajduje się zakrystia, pomieszczenie prawe (południowe) pełni rolę kruchty bocznej z wejściem od południa. Całą szerokość kościoła zajmuje antresola chóru dostawiona do ściany szczytowej zachodniej. Antresola wsparta jest na ścianach podłużnych i wsparta jest na szczęściu słupach, z których cztery są jednocześnie elementami nośnymi wieży. Na antresole i poddasze prowadzą drewniane schody. Strop nawy belkowy nagi z podłogą drewnianą. Pokrycie dachu wykonane dachówką ceramiczną. Zabytkowy wystrój kościoła stanowią: organy z drewna



Urząd Miejski w Bobolicach

monochromonowanego (z początku XX wieku) wykonane w stylu neogotyckim oraz chrzcielnica wykonana z czerwonego granitu w stylu romańskim (przełom XII i XIII wieku).

Zdjęcie 2. Organy z drewna monochromonowanego w kościele w Kłaninie.



- Po południowo-wschodniej stronie wsi, w pewnym od niej oddaleniu znajduje się zniszczony cmentarz ewangelicki (obecnie katolicki) założony w XIX wieku. Na cmentarzu zachowały się resztki starych nagrobków m.in. z 1825 i 1890 roku. Cmentarz jest otwarty od 7.00 do 15.00.

2. 2. 2 Zespoły pałacowo-parkowe, dworskie

W północno-wschodniej części wsi znajdują się zabudowania podworskie z XIX wieku z założeniem folwarcznym usytuowanym w pobliżu drogi i dworem w głębi, po wschodniej stronie założenia. Wokół dworu znajduje się park krajobrazowy z końca XIX i początku XX wieku.

- Dwór wzniesiony na początku XX wieku. Założony na planie prostokąta, budynek podpiwniczony, piętrowy z piętrowymi ryzalitami od frontu i przy elewacji ogrodowej. Przykryty dachem mansardowym z licznymi wystawkami, w których usytuowane są okna doświetlające mieszkania na poddaszu. Przy elewacji południowej niewielki, trójboczny ryzalit. Fasada, zwrócona w kierunku zachodnim. Nad wejściem prostokątna nisza ujęta po bokach kolumnami jońskimi. W głębi prostokątne drzwi prowadzące do wnętrza. Ryzalit zakończony trójkątnym tympanonem. Boczne elewacje rozwiązane niesymetrycznie. W dolnych połaciach dachu obu bocznych elewacji pojedyncze wystawki zamknięte odcinkowymi tympanonami. Elewacja ogrodowa jedenastoosiowa, podzielona symetrycznie. W połaciach dachu wystawki rozwiązane analogicznie jak przy fasadzie. W partii cokołu prostokątne okna doświetlające wnętrza piwniczne.



Urząd Miejski w Bobolicach

Zdjęcie 3. Dwór w Kłaninie – obecna siedziba Ośrodka Hodowli Zarodowej.



- Park krajobrazowy wokół pałacu w Kłaninie
W parku znajduje się mała aleja grabowa prowadząca do pałacu, zakończona dwoma kasztanami, które tworzą bramę wjazdową. Za pałacem znajduje się otwarty trawnik z nowymi nasadzeniami drzew i krzewów. Na granicy parku rośnie buk odmiana czerwonolistna. W runie pojedyncze okazy bluszczu zwyczajnego. Park w posiadaniu Agencji Własności Rolnej Skarbu Państwa. Obiekt wpisany do rejestru zabytków (Nr rejestru 965, z dnia 30.03.1977).

2.3. *Obiekty kulturalne użyteczności publicznej*

W Kłaninie funkcjonuje świetlica wiejska. Świetlica jest miejscem spotkań dzieci, młodzieży i dorosłych mieszkańców sołectwa. Aktywnie pracuje tam grupa kobiet, tworząca nieformalne **koło gospodyń wiejskich**, grupa strażaków z jednostki **Ochotniczej Straży Pożarnej** w Kłaninie oraz sportowcy zrzeszeni w **LZS Iskra**.

Mieszkańcy sołectwa Kłanino aktywnie kultywują tradycje swojej społeczności od lat czynnie prezentując jej dokonania w czasie przedsięwzięć kulturalnych, realizowanych w gminie Bobolice. Na szczególną uwagę załuguje systematyczny udział w takich imprezach jak: **Dni Bobolic, Dożynki Powiatowe, Gminne i Sołeckie, Majówka Gminna, Kiermasze Bożonarodzeniowe, Wielkanocne**, jubileusze i święta Parafii pw. Św. Piotra i Pawła. Wspólne spotkania wykreowały już grupę liderów, którzy zwrócili uwagę na potrzebę utworzenia **amatorskiego zespołu folklorystycznego**, zrzeszającego mieszkańców przejawiających zainteresowania i uzdolnienia muzyczne. W czasie systematycznych zajęć warsztatowych w świetlicy



Urząd Miejski w Bobolicach

uczestnicy określą charakter zespołu, podniosą poziom umiejętności muzycznych oraz wypracują ofertę programu artystycznego. Zespół uatrakcyjni swoimi występami imprezy gminne, a w przyszłości wypromuje miejscowość, biorąc udział w przeglądach folklorystycznych na terenie kraju. Kolejnym przedsięwzięciem zainicjowanym przez grupę liderów z Kłanina jest powołanie **cyklicznej imprezy kulturalnej, pn. Festyn Ludowy**, podczas której odbędą się występy amatorskich zespołów śpiewaczych i kapel ludowych, prezentowane będą prace twórców amatorów oraz innych wystawców. Dla potrzeb realizacji powyższych zamierzeń konieczny jest remont i modernizacja istniejącej świetlicy wiejskiej oraz wyposażenie jej w niezbędny do tego sprzęt oraz materiały.

Zdjęcie 4. Budynek świetlicy w Kłaninie.



Stan techniczny świetlicy jest zły i wymaga generalnego remontu w zakresie:

- Wymiany pokrycia dachowego,
- Wymiany stolarki okiennej i drzwiowej,
- Robót remontowych wewnętrznych,
- Remontu pomieszczenia kotłowni,
- Remontu centralnego ogrzewania – etażowego,
- Robót elektrycznych,
- Docieplenia ścian zewnętrznych,
- Remont komina.

Konieczna jest również budowa podjazdu dla osób niepełnosprawnych, utwardzenie terenu przy budynku oraz wyposażenie świetlicy w niezbędny sprzęt.



Urząd Miejski w Bobolicach

2.3.1 Inne obiekty

Przy zachowanym średniowiecznym układzie wsi, jej zabudowa pochodzi głównie z końca XIX wieku i początku XX wieku. W zespole folwarcznym obiektem godnym uwagi jest spichlerz i stodoła z 2 połowy XIX wieku a także obora z 1900 roku. Po wschodniej stronie drogi, na południe od kościoła znajduje się budynek szkoły z początku XX wieku.

2.4. Zasoby oświatowe

W Kłaninie mieści się szkoła podstawowa wraz z oddziałem zerowym. Według stanu na dzień 31.12.2008 roku:

- szkoła podstawowa liczy 4 oddziały, uczęszczało do niej 55 uczniów, a liczba nauczycieli wynosiła 9 osób.
- przy szkole podstawowej funkcjonował 1 oddział zerowy, do którego uczęszczało 9 dzieci, nad którymi opiekę sprawowała 1 osoba. Stan techniczny pomieszczeń „zerówki” jest dobry.

Szkoła Podstawowa w Kłaninie jest zlokalizowana w starym budynku poniemieckim; w latach 60-tych XX wieku dobudowano sześć pomieszczeń lekcyjnych. Szkołę gruntownie odnowiono w latach 1990–1993. Z powodu ograniczonych środków finansowych, nauka w szkole odbywa się w oddziałach łączonych. W szkole brakuje pełnowymiarowej sali gimnastycznej, świetlicy i stołówki (posiłki są dowożone). Stan techniczny budynku szkoły jest dobry.

2.5. Infrastruktura techniczna

2.5.1 Sieć komunikacyjna

Przez miejscowość Kłanino przebiega droga krajowa oraz drogi gminne.

- Droga krajowa nr 11 relacji Bytom - Poznań – Kołobrzeg, przebiegająca w granicach wsi Kłanino ma długość 300 metrów. Stan nawierzchni tej drogi można uznać za dobry.
- Drogi gminne przebiegające przez teren Kłanina mają długość 3.500 metrów (w tym: 1.000 metrów to nawierzchnia brukowa, a 2.500 metrów to nawierzchnia gruntowa). Stan techniczny nawierzchni dróg gminnych jest średni.

W celu poprawy infrastruktury drogowej miejscowości planuje się remont drogi o nawierzchni żwirowo-gruntowej Kłanino-Dobrociechy.

Miejscowość Kłanino posiada 450 metrów chodników o bardzo dobrej nawierzchni. Ich długości jest wystarczająco dla potrzeb mieszkańców.



Urząd Miejski w Bobolicach

Kłanino posiada połączenia komunikacji autobusowej w kierunku Warszawy, Poznania, Bydgoszczy, Białego Boru, Szczecinka, Barwic, Złocieńca, Koszalina, Kołobrzegu. Na terenie wsi znajdują się 2 przystanki autobusowe. Częstotliwość kursów jest wystarczająca.

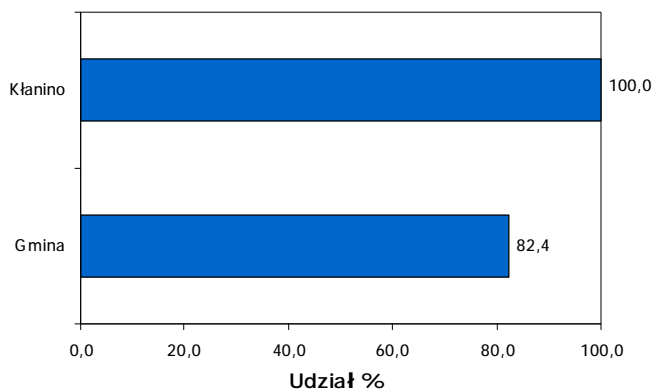
Przez wieś Kłanino nie przebiega żaden szlak komunikacji kolejowej.

2. 5. 2 Gospodarka wodna

Źródłem zaopatrzenia mieszkańców Kłanina w wodę jest ujęcie w Kłaninie. Ujęcie składa się z 2 studni o głębokości 60 i 71 metrów i o wydajności odpowiednio: $S1 = 53 \text{ m}^3/\text{godzinę}$ i $S2 = 54 \text{ m}^3/\text{godzinę}$.

Z wodociągu korzystają wszyscy mieszkańcy wsi – 484 osoby (stopień zwodociągowania wsi wynosi 100%). Dla porównania stopień zwodociągowania gminy Bobolice wynosi 82,4%. Sytuację przedstawia wykres poniżej.

Wykres 2. Stopień zwodociągowania miejscowości na tle gminy.



Źródło: Opracowanie własne na podstawie danych z Urzędu Miejskiego w Bobolicach

2. 5. 3 Gospodarka ściekowa

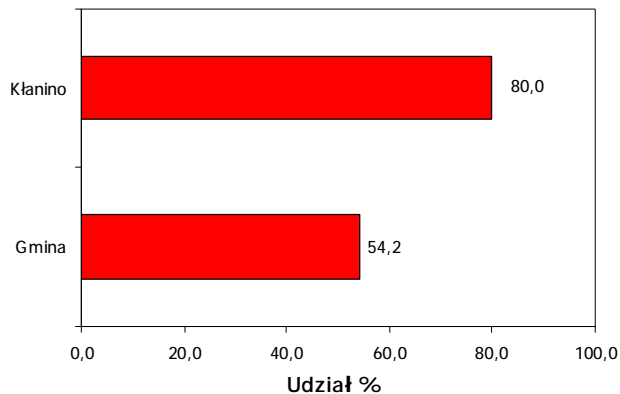
Na terenie miejscowości Kłanino jest sieć kanalizacyjna. Stopień skanalizowania wsi wynosi 80% (387 osób), podczas gdy stopień skanalizowania gminy Bobolice kształtuje się na poziomie niższym, tj. 54,2%.

Sytuację prezentuje wykres poniżej.



Urząd Miejski w Bobolicach

Wykres 3. Stopień skanalizowania miejscowości na tle gminy.



Źródło: Opracowanie własne na podstawie danych z Urzędu Miejskiego w Bobolicach

W Kłaninie znajduje się mechaniczno - biologiczna oczyszczalnia ścieków (oddana do użytku w 1995 roku) o przepustowości 30,5 m³/godzinę. Stopień obciążenia oczyszczalni wynosi około 70%. W przyszłości planuje się, aby ścieki z Kłanina były odprowadzane do rozbudowanej i zmodernizowanej oczyszczalni w Bobolicach.

2. 5. 4 Gospodarka odpadami

Na terenie miejscowości Kłanino nie ma składowiska odpadów. Odpady stałe z gospodarstw domowych oraz obiektów gospodarczych zbierane są do śmietników i segregowane. Wywozem i zbiórką odpadów zajmują się:

- Przedsiębiorstwo Gospodarki Komunalnej Spółka z o.o. w Koszalinie,
- Remondis Sanitech Poznań. Sp. z o.o. Oddział Barwice.

2. 5. 5 Sieć gazowa

Miejscowość Kłanino nie jest objęta siecią gazową. Sieć gazowa na terenie gminy obejmuje jedynie miasto Bobolice. W przyszłości planuje się podłączenie wsi do sieci gazowej.

2. 5. 6 Telekomunikacja

Tradycyjna sieć telekomunikacyjna na terenie miejscowości obsługiwana przez TP S.A. Gospodarstwa domowe, mimo tego, nie mają możliwości stałego podłączenia do sieci Internet poprzez łącza tego operatora. Możliwość stałego podłączenia do sieci Internet zapewnia firma Edata. Jest to radiowe łącze radiowe.



Urząd Miejski w Bobolicach

2.5.7 Gospodarka

Głównym pracodawcą w miejscowości Kłanino jest Ośrodek Hodowli Zarodowej - Sp. z o. o. Podmiot ten działa w obsłudze rolnej. Zajmuje się hodowlą bydła rzeźnego i mlecznego oraz trzody chlewnej. Łącznie na terenie Kłanina zarejestrowanych jest 9 podmiotów prowadzących działalność gospodarczą.

Na terenie Kłanina funkcjonuje 9 gospodarstw rolnych.

2.6. Zasoby rekreacyjne oraz organizacje pozarządowe

Na terenie miejscowości Kłanino przy szkole podstawowej znajduje się boisko sportowe do piłki ręcznej i piłki koszykowej o wymiarach 24x50 m, o nawierzchni asfaltowej. Ponadto w szkole znajduje się mała sala do ćwiczeń o wymiarach 9,40 x 6,25 m. Jest to pomieszczenie zastępcze w zaadaptowanej na ten cel sali lekcyjnej.

We wsi znajduje się także pełnowymiarowe boisko do gry w piłkę nożną, o nawierzchni trawiastej oraz boisko treningowe. Na boiskach tych trenuje i rozgrywa swoje mecze jedyny klub sportowy działający w Kłaninie - LZS „Iskra” Kłanino. Boiska zaspokajają potrzeby mieszkańców.

Na terenie miejscowości Kłanino funkcjonują następujące organizacje pozarządowe i stowarzyszenia:

- **Ludowy Klub Sportowy „Iskra” w Kłaninie.**

Główne cele klubu to: krzewienie kultury fizycznej wśród dzieci, młodzieży i dorosłych na terenie działania Klubu oraz wychowywanie dzieci i młodzieży przez kulturę fizyczną i sport.

- **Ochotnicza Straż Pożarna – jednostka w Kłaninie.**

Głównym celem OSP – Kłanino jest: prowadzenie działalności mającej na celu zapobieganie pożarom oraz współdziałanie w tym zakresie z Państwową Strażą Pożarną, organami samorządowymi i innymi podmiotami, branie udziału w akcjach ratowniczych przeprowadzanych w czasie pożarów, zagrożeń ekologicznych oraz innych klęsk i zdarzeń.

Przez teren sołectwa Kłanino przebiega „Szlak Pełnika Europejskiego” o długości 24 km. Rozpoczyna się w Bobolicach (łąki pełnikowe), dalej biegnie przez Ubiedrze, Kępiste w pobliżu Szkółki Leśnej Wrzosowiec do rezerwatu archeologicznego „Kamienne Kręgi” znajdujących się na terenie Nadleśnictwa Bobolice. Szlak powstał dzięki dofinansowaniu przez Unię Europejską w ramach programu „Środki Przejściowe” 2004 w ramach projektu pn. „Szlakiem Pełnika Europejskiego - Edukacja ekologiczna poprzez aktywne formy wypoczynku”, którego głównym wnioskodawcą było Ognisko TKKF „BICYKL” w Bobolicach, partnerami w projekcie byli: Towarzystwo Ekologiczno – Kulturalne w Bobolicach oraz Urząd Miejski w Bobolicach przy współpracy z Nadleśnictwem Bobolice i Miejsko – Gminnym Ośrodkiem Kultury w Bobolicach.

Pomimo ciekawych walorów krajobrazowych (pomniki przyrody, użytek ekologiczny, pobliskie lasy) i kulturowych (kościół, cmentarz, dwór, park krajobrazowy) oraz infrastruktury sportowo-rekreacyjnej (boiska, szlak rowerowy) zagospodarowanie turystyczne i rekreacyjne miejscowości nie jest w pełni zadowalające. Uboga jest baza noclegowa i gastronomiczna Kłanina.



Urząd Miejski w Bobolicach

3. Ocena mocnych i słabych stron miejscowości Kłanino.

Mocne strony	Słabe strony
Położenie w pobliżu pasa nadmorskiego	Brak naturalnych zbiorników wodnych
Funkcjonowanie w miejscowości organizacji pozarządowych	Zły stan techniczny świetlicy wiejskiej
Zespoły pałacowo-parkowe, dworskie	Brak sieci gazu ziemnego
Dostęp do świetlicy wiejskiej	Słabo rozwinięta baza sportowo-rekreacyjna
Dostęp do placówek oświatowych i wychowawczych (przedszkole, SP)	Słabo rozwinięta baza noclegowa i gastronomiczna
Dobre położenie komunikacyjne	
Lokalizacja przy drodze krajowej	
Ujęcia wody oraz oczyszczalni ścieków zlokalizowane w miejscowości	
Całkowite zwodociągowanie miejscowości	
Bardzo wysoki stopień skanalizowania miejscowości	
Boisko sportowe we wsi	

Szanse	Zagrożenia
Korzystne położenie komunikacyjne miejscowości w układzie sieci drogowej	Brak zaangażowana społeczności lokalnej w rozwój miejscowości
Atrakcyjne położenie miejscowości (turystycznie i rekreacyjnie)	Emigracja zarobkowa i zmniejszenie liczby mieszkańców
Możliwość wykorzystania zasobów przyrodniczych w promocji miejscowości	Ograniczone możliwości finansowe budżetu gminy
Zwiększenie znaczenia miejscowości w gminie	Ograniczone możliwości uzyskania pracy i niskie zarobki
Wolne tereny rozwojowe dla nowych firm i agroturystyki	Wzrost bezrobocia.
Możliwość pozyskania środków finansowych Unii Europejskiej na inwestycje	
Wykorzystanie środków z funduszy UE przez stowarzyszenia i organizacje pozarządowe	
Szansa tworzenia nowych siedlisk rolnych na bazie użytków rolnych byłych PGR.	



Urząd Miejski w Bobolicach

4. Kierunki rozwoju miejscowości Kłanino

Proponowane kierunki rozwoju miejscowości Kłanino to:

- Wykorzystanie posiadanych zasobów kulturowo-przyrodniczych.
- Rozwój i modernizacja infrastruktury społecznej i infrastruktury komunalnej.
- Poprawa stanu technicznego dróg.
- Całkowite skanalizowanie miejscowości.
- Budowa sieci gazu ziemnego
- Poprawa stanu technicznego świetlicy wiejskiej.
- Rewitalizacja kompleksu pałacowo-parkowego.
- Stworzenie mieszkańcom korzystnych warunków życia i rozwoju.
- Zwiększenie zaangażowania mieszkańców w rozwój miejscowości.
- Wspieranie działalności organizacji pozarządowych na terenie miejscowości.



Urząd Miejski w Bobolicach

5. Działania planowane w latach 2007-2013 i na lata następne

W ramach Planu Odnowy Miejscowości zakłada się realizację zadania inwestycyjnego, którego szczegóły zostały przedstawione poniżej w formie karty informacyjnej projektu zamieszczonej poniżej.

5.1. Wyposażenie i modernizacja świetlicy wiejskiej w miejscowości Kłanino

KARTA INFORMACYJNA PROJEKTU	
Nazwa projektu/zadania	Wyposażenie i modernizacja świetlicy wiejskiej w miejscowości Kłanino
Wnioskodawca	Miejsko-Gminny Ośrodek Kultury w Bobolicach
Opis projektu	<p>Realizacja projektu obejmuje zakup wyposażenia i kompleksową modernizację wiejskiej świetlicy w miejscowości Kłanino.</p> <p>W ramach projektu planowane jest wykonanie następujących działań:</p> <p>1) zakup wyposażenia obiektu</p> <ul style="list-style-type: none">- komplety strojów dla zespołu,- instrumenty dla zespołu (akordeon, bęben, kontrabas, gitara akustyczna, keyboard),- komplety stołów z krzesłami,- szafy i regały wystawiennicze,- scena przenośna z zadaszeniem- mikrofony dynamiczne, bezprzewodowe i pojemnościowe,- statywy mikrofonowe,- plenerowy zestaw nagłaśniający,- plenerowy zestaw oświetleniowy,- zewnętrzne podesty drewnianych,- komplety ławostołów plenerowych, <p>2) modernizacja świetlicy</p> <ul style="list-style-type: none">- naprawa dachu,- wymiana stolarki okiennej i drzwiowej,- roboty remontowe wewnętrzne,- modernizacja pomieszczenia kotłowni- modernizacja wszystkich pomieszczeń (korytarz,



Urząd Miejski w Bobolicach

	<p>sala do ćwiczeń zespołu, pomieszczenie socjalne i WC),</p> <ul style="list-style-type: none">– wymiana instalacji wodno-kanalizacyjnej, CO i elektrycznej,– naprawa komina,– zagospodarowanie przestrzeni publicznej <p>–</p>
Cel projektu	<p>Cel:</p> <ul style="list-style-type: none">- zaspokojenie potrzeb kulturalnych i społecznych mieszkańców Kłanina;- zwiększenie aktywizacji społeczeństwa lokalnego .
Przeznaczenie	<p>Realizacja projektu obejmuje zakup wyposażenia i kompleksową modernizację wiejskiej świetlicy w miejscowości Kłanino.</p> <p>Spółeczność Kłanina wskazuje na: - potrzebę utworzenia amatorskiego zespołu folklorystycznego</p> <p>Aktywność społeczno-kulturalna społeczności w tym zakresie, wskazuje na głęboką potrzebę kultywowania tradycji specyficznych dla Kłanina, oraz na poszerzenie oferty imprez o plenerowy <i>Festyn Ludowy</i>, podczas którego zaprezentowany zostanie dorobek artystyczny zespołu folklorystycznego, twórców-amatorów, a także zespołów i wystawców z innych miejscowości.</p> <p>Obecny stan świetlicy i jej wyposażenia jest zły i wymaga poprawy. Dzięki realizacji projektu stworzone zostaną warunki do prawidłowej pracy obiektu. Wyposażenie oraz modernizacja świetlicy przyczyni się do poszerzenia działalności społeczno-kulturalnej sołectwa Kłanino, podniesienia poziomu jakości usług kulturalnych, zwiększenia spójności społecznej gminy, promując jednocześnie zrównoważony rozwój wsi.</p> <p>Realizacja projektu pozwoli na właściwe wykorzystanie obiektu i spełnienie oczekiwań mieszkańców, w tym w szczególności pod względem zwiększenia aktywności społeczności lokalnej w zakresie kultywowania tradycji. Dzięki temu młodzież bliżej zapozna się z tradycyjnymi pieśniami i obrzędami ludowymi. Projekt przyczyni się również do zwiększenia liczby organizowanych w obiekcie spotkań okolicznościowych społeczności lokalnej.</p>



Urząd Miejski w Bobolicach

Własność gruntów/obiektów niezbędnych do realizacji		Gmina Bobolice									
Harmonogram realizacji projektu	Etapy/planowane działania	2007	2008	2009	2010	2011	2012	2013	2014	2015	2016
	Dostawa i montaż wyposażenia świetlicy				X						
	Modernizacja świetlicy wiejskiej			X	X						
	Organizacja imprez okolicznościowych: Festyn Ludowy Dzień Dziecka, Dzień Matki, Dzień Ojca, piknik wielkanocny, majówka, zakończenie roku szkolnego, festyn z okazji świąt bożonarodzeniowych				X	X	X	X	X	X	X
Koszty realizacji projektu w rozbiciu na lata [PLN]	Pozycje kosztów	2007	2008	2009	2010	2011	2012	2013	2014	2015	2016
	Wyposażenie świetlicy				158,8 tys						
	Modernizacja świetlicy			78,6 tys	54,2 tys						
	Zagospodarowanie przestrzeni publicznej				3,2 tys						



Urząd Miejski w Bobolicach

	Organizacja imprez okolicznościowych				2,5 tys.	2,5 tys.	2,5 tys.	2,5 tys.	2,5 tys.	2,5 tys.	2,5 tys.
	RAZEM KOSZT PROJEKTU – 312 300			78,6 tys	218,7 tys	2,5 tys.	2,5 tys.	2,5 tys.	2,5 tys.	2,5 tys.	2,5 tys.
Źródła finansowania projektu		<ul style="list-style-type: none"> – Europejski Fundusz Rolny na rzecz Rozwoju Obszarów Wiejskich w ramach Programu Rozwoju Obszarów Wiejskich na lata 2007-2013, oś priorytetowa 3. Jakość życia na obszarach wiejskich i różnicowanie gospodarki wiejskiej, działanie Odnowa i rozwój – środki Ministra Kultury i Dziedzictwa Narodowego – środki własne Gminy Bobolice. 									



Urząd Miejski w Bobolicach

6. Cele długofalowe

Celem operacyjnym jest wsparcie aktywności społeczno-kulturalnej poprzez zaangażowanie młodego pokolenia do wspólnych działań.

Cele szczegółowe to:

- wykorzystywanie zmodernizowanej świetlicy jako bazy do działalności lokalnej społeczności, w tym realizacji działań związanych z powołaniem i funkcjonowaniem amatorskiego zespołu śpiewaczego i kapeli ludowej;
- upowszechnianie i kultywowanie lokalnych tradycji;
- współpraca jednostek OSP, rady parafialnej, rady sołectkiej na rzecz poprawy wizerunku wsi oraz integracji społecznej;
- promocja kultury poprzez organizację cyklicznej imprezy plenerowej pn. Festyn Ludowy;
- współpraca partnerskich gmin Demmin (Niemcy) i Jaszuny (Litwa) jako atrakcyjna forma animacji społecznej młodego pokolenia.

Działania:

- Ů utworzenie grupy działania lokalnego;
- Ů wypracowanie planu działań;
- Ů animacje kulturalno-społeczne – organizacja warsztatów muzycznych i szkoleń dla mieszkańców;
- Ů integracja poprzez współorganizację imprez kulturalnych – Festyn Ludowy, wystawy twórców ludowych, imprez okolicznościowych.



Urząd Miejski w Bobolicach

7. Plan finansowy realizacji odnowy miejscowości Kłanino.

Plan finansowania projektów zawartych w Planie Odnowy Miejscowości Kłanino jest montażem szacunkowym i przedstawia potencjalne, a nie już uchwalone źródła finansowania.

Oznaczenie zastosowanych skrótów:

EFRRROW – Europejski Fundusz Rolny na rzecz Rozwoju Obszarów Wiejskich;

EFRR – Europejski Fundusz Rozwoju Regionalnego (jeżeli nie podano inaczej – środki Regionalnego Programu Operacyjnego);

FS – Fundusz Spójności;

GFOŚiGW – Gminny Fundusz Ochrony Środowiska i Gospodarki Wodnej;

BGB – Budżet Gminy Bobolice;

MZD – Miejski Zarząd Dróg;

POIiŚ – Program Operacyjny Infrastruktura i Środowisko;

WFOŚiGW – Wojewódzki Fundusz Ochrony Środowiska i Gospodarki Wodnej;

WKZ – Wojewódzki Konserwator Zabytków.

Tabela 2. Plan finansowy odnowy miejscowości Kłanino

Lp.	Nazwa projektu	Czas realizacji	Źródła finansowania	Koszty realizacji [PLN]	Koszty realizacji projektu w rozbiciu na lata [PLN]		
					2007	2008	2009 - 2016
1	Wyposażenie i modernizacja świetlicy wiejskiej w miejscowości Kłanino	2009-2010	- PROW; - BGB;; - Ministerstwo Kultury i Dziedzictwa Narodowego	292 300	-	-	292 300
2	Organizacja imprez okolicznościowych	2010-2016	- BGB:	20 000	-	-	20 000
SUMA		2009-2016		312300	0,00	0,00	312300

Źródło: Opracowanie własne na podstawie danych Urzędu Miejskiego w Bobolicach



Urząd Miejski w Bobolicach

8. Oczekiwane wskaźniki osiągnięć

Wszystkie zadania inwestycyjne uwzględnione w Planie Odnowy Miejscowości Kłanino zostaną objęte monitoringiem, który prowadzony na bieżąco, dostarczać będzie danych obrazujących postęp we wdrażaniu poszczególnych projektów inwestycyjnych, a tym samym całego Planu Odnowy Miejscowości. Pozwoli to na całościową ocenę założeń tego dokumentu oraz stopnia jego realizacji.

Monitoring projektów ma na celu racjonalne, sprawne i efektywne wykorzystanie środków budżetu Gminy oraz środków pochodzących z zewnętrznych źródeł pomocowych.

W celu monitorowania postępów we wdrażaniu projektów inwestycyjnych oraz oceny ich realizacji, należy wskazać skwantyfikowane cele projektów na poziomie produktu. Stanowią je wskaźniki produktu - określające bezpośredni, materialny efekt realizacji przedsięwzięcia mierzony konkretnymi wielkościami.

Pomiar wskaźników produktu będzie prowadzony w ramach sprawozdawczości z realizacji poszczególnych projektów. Analiza stopnia realizacji założonych wskaźników posłuży następnie do przeprowadzenia ewaluacji projektu. Zbiorcza ocena projektów ujętych w Planie Odnowy Miejscowości pozwoli na ewaluację całego Planu.

Dla Planu Odnowy Miejscowości Kłanino przyjęto osiągnięcie następujących rezultatów:

- § powierzchnia świetlicy wiejskiej udostępniona w ramach realizacji inwestycji;
- § liczba osób korzystających ze świetlicy;
- § liczba członków zespołu.

Analiza stopnia realizacji założonych wskaźników posłuży następnie do przeprowadzenia ewaluacji projektu. Zbiorcza ocena projektów ujętych w Planie Odnowy Miejscowości pozwoli na ewaluację całego Planu.



Urząd Miejski w Bobolicach

9. System wdrażania

Projekty realizowane w ramach Planu Odnowy Miejscowości Kłanino będą wdrażane przez podmioty zgłaszające poszczególne inwestycje. W zdecydowanej większości będzie to Gmina, która uzgadnia realizację zadań z Radą Sołecką. Gmina wyznacza jednostkę (osobę) odpowiedzialną za koordynację realizacji zadania oraz jednostkę odpowiedzialną za nadzorowanie wykonania inwestycji. Wszystkie procedury związane z przeprowadzeniem przetargów i rozliczeniem inwestycji są prowadzone przez Gminę.

Nad realizacją całego POMu będzie czuwać Koordynator realizacji Planów Odnowy Miejscowości wskazany zarządzeniem przez Burmistrza Bobolic.

W przypadku podmiotów zewnętrznych, które zgłosiły swoje projekty do POM, nie zakłada się nadzoru ze strony Gminy nad wykonaniem ich zadań. Powinny one jednak informować Koordynatora realizacji POM o przystąpieniu i wykonaniu projektu.



Urząd Miejski w Bobolicach

10. Sposoby monitorowania, oceny, aktualizacji i komunikacji społecznej

Określony system wdrażania Planu Odnowy Miejscowości Kłanino wywołuje zgodny z nim system monitorowania i oceny (ewaluacji) całego dokumentu. Monitoring i ewaluacja polegają na dokonywaniu okresowej oceny stopnia realizacji działań zapisanych w dokumencie strategicznym i wprowadzeniu modyfikacji zgodnie ze zmieniającymi się warunkami zewnętrznymi i wewnętrznymi wpływającymi na rozwój społeczny i gospodarczy miejscowości.

Działania w zakresie monitoringu i oceny Planu Odnowy Miejscowości będą prowadzone zgodnie z przyjętym systemem wdrażania.

Wprowadzenie systemu monitoringu i ewaluacji pomoże rozwiązać problem dezaktualizacji założeń Planu Odnowy Miejscowości, wynikających ze zmieniających się warunków działania samorządu, prawodawstwa i innych czynników mogących deformować zasadność podejmowanych działań w ramach niniejszego dokumentu. Zakłada się również możliwość tworzenia dodatkowych kart projektów, które będą wpisywać się w założone cele operacyjne. Monitoring prowadzony będzie wyłącznie na podstawie stopnia osiągnięcia podstawowych wskaźników produktu i rezultatu danego projektu. Uwzględniając powyższe przesłanki, można zagwarantować rozwój Planu Odnowy Miejscowości wraz z jednoczesnym rozwojem gospodarczym i społeczno-kulturalnym miejscowości Kłanino. W gestii samorządu pozostanie zatwierdzenie drogą uchwały zmian w zapisach Planu.

Sposoby monitorowania:

Monitoring – śledzenie, czyli ocena realizacji Planu Odnowy Miejscowości, odbywać się będzie na poziomie oceny realizacji poszczególnych projektów inwestycyjnych:

- Bieżąca ocena powinna pozwolić na natychmiastowe dostosowanie działań lub ich elementów do zmieniających się warunków zewnętrznych (np. inne źródła finansowania, przesunięcie harmonogramu realizacji, czy zmiana zadań);
- Odpowiedzialność za prowadzenie procedury monitoringu spoczywa na jednostkach koordynujących poszczególne projekty;
- Proponuje się, aby bieżąca ocena realizacji Planu Odnowy Miejscowości (monitoring) odbywała się raz do roku;



Urząd Miejski w Bobolicach

Ocena (ewaluacja) Planu Odnowy Miejscowości

Ocena (ewaluacja) to procedura polegająca na badaniu przyczyn rozbieżności między zakładanymi efektami a rzeczywistymi, z jednoczesnym wprowadzeniem zmian, które mają na celu dostosowanie Planu Odnowy Miejscowości do określonych wymagań. Zakłada się, że ocena będzie prowadzona każdego roku.

Ocena Planu Odnowy Miejscowości odbywać się będzie poprzez następujące działania:

- Okresowy, tzn. przynajmniej raz w roku, przegląd realizacji Planu Odnowy Miejscowości na sesjach Rady Miejskiej oraz zebraniach Rady Sołectwa Kurowa, poświęconych realizacji Planu Odnowy Miejscowości. Sesja i zebrania będą miały charakter sesji/zebrań strategicznych, na których wprowadzane będą zmiany do Planu Odnowy Miejscowości;
- Sesja strategiczna powinna wyprzedzać sesje dotyczące projektowania budżetu Miasta i Gminy, wskazując na nowe kierunki prac nad budżetem.

Program sesji/zebrania strategicznego powinien uwzględniać:

- Ocenę Planu Odnowy Miejscowości;
- Propozycje nowych działań z uzasadnieniem wprowadzenia lub rezygnacji, jeżeli dane zadanie było wpisane w Plan Odnowy Miejscowości;
- Dyskusja, głosowanie, zatwierdzenie.

Komunikacja społeczna

Prace nad wdrażaniem i zmianami w Planie Odnowy Miejscowości powinny przebiegać w uzgodnieniu społecznym, dlatego zachęca się, aby co dwa lata w pracach zespołu zarządzającego POM wzięli udział zaproszeni goście, tzw. liderzy społeczni.

Główne zadania i projekty, wynikające z planu rozwoju, zostaną udostępnione mieszkańcom poprzez stronę internetową Miasta i Gminy Bobolice. Takie przedstawienie Planu Odnowy Miejscowości Kłanino pozwoli na jego upublicznienie w szerokim kręgu mieszkańców oraz stworzy możliwość jak największego uczestnictwa mieszkańców przy jego wdrażaniu.