



Urząd Miejski w Bobolicach

Załącznik nr 1

do Uchwały Nr XXVIII/258/09

Rady Miejskiej w Bobolicach

z dnia 27 marca 2009 roku

PLAN ODNOWY MIEJSCOWOŚCI **BOBOLICE**

NA LATA 2007 – 2013

z perspektywą do roku 2016



Marzec 2009



Urząd Miejski w Bobolicach

WSTĘP I POWIĄZANIE Z DOKUMENTAMI STRATEGICZNYMI GMINY	3
1. CHARAKTERYSTYKA MIEJSCOWOŚCI.....	4
1.1. POŁOŻENIE, PRZYNALEŻNOŚĆ ADMINISTRACYJNA, POWIERZCHNIA, LICZBA LUDNOŚCI	4
1.2. RYS HISTORYCZNY	5
2. INWENTARYZACJA ZASOBÓW	8
2.1. ZASOBY PRZYRODNICZE	8
2.2. DZIEDZICTWO KULTUROWE	12
2.3. OBIEKTY I TERENY	16
2.4. INFRASTRUKTURA SPOŁECZNA.....	17
2.5. INFRASTRUKTURA TECHNICZNA.....	18
2.6. GOSPODARKA I ROLNICTWO	19
2.7. KAPITAŁ SPOŁECZNY I LUDZKI	22
3. OCENA MOCNYCH I SŁABYCH STRON – ANALIZA SWOT.....	29
4. WIZJA ROZWOJU MIASTA	30
5. OPIS PLANOWANYCH ZADAŃ INWESTYCYJNYCH W LATACH 2007-2013 I NA LATA KOLEJNE	31
6. CELE DŁUGOFALOWE.....	59
7. PLAN FINANSOWY REALIZACJI ODNOWY MIEJSCOWOŚCI BOBOLICE.	60
8. OCZEKIWANE WSKAŹNIKI OSIĄGNIĘĆ	61
9.SYSTEM WDRAŻANIA	61
10.SPOSOBY MONITOROWANIA, OCENY, AKTUALIZACJI I KOMUNIKACJI SPOŁECZNEJ.....	62



Urząd Miejski w Bobolicach

Wstęp i powiązanie z dokumentami strategicznymi Gminy

Dokument został wykonany w lutym 2009 roku na podstawie dostępnych w tym czasie wersji dokumentów programowych i strategicznych, regulacji prawnych oraz danych i dokumentów dotyczących rozwoju miejscowości Bobolice, które zostały przygotowane przez pracowników Urzędu Miejskiego w Bobolicach.

Plan Odnowy Miejscowości Bobolice jest narzędziem niezbędnym w procesie planowania zadań służących rozwojowi obszarów wiejskich w tej miejscowości. Dokument obejmuje charakterystykę miejscowości, w tym określa jej lokalizację, rys historyczny, funkcje, sytuację demograficzną, rynek pracy i bezrobocie oraz gospodarkę. Identyfikuje również zasoby przyrodnicze, kulturowe, mieszkaniowe, oświatowe, infrastrukturalne oraz rekreacyjne występujące na terenie Bobolic. Odzwierciedla aktualny stan gospodarki, w tym zakłady pracy oraz gospodarstwa rolne. Przedstawia także kapitał społeczny oraz ludzki, i organizacje, które służą społeczeństwu lokalnemu.

Dzięki otrzymanej diagnozie stanu w ramach analizy SWOT przedstawia analizę mocnych i słabych stron, jak również szans i zagrożeń miejscowości. Określa kierunki rozwoju miejscowości Kłanina oraz wyznacza zadania polegające na poprawie jej sytuacji w poszczególnych obszarach rozwoju, prezentując możliwe źródła ich współfinansowania w tym w szczególności fundusze Unii Europejskiej.

W dokumencie zaprezentowano również plan finansowy realizacji odnowy miejscowości Bobolice, oczekiwane wskaźniki osiągnięć, system wdrażania oraz sposoby monitorowania, oceny, aktualizacji i komunikacji społecznej.

W pracach nad przygotowaniem niniejszego Planu uwzględniono i przeprowadzono spotkania w ramach konsultacji społecznych, pozyskiwano projekty inwestycyjne, które podlegały w dalszych etapach pracy nad Planem Odnowy Miejscowości, ocenie efektów z ich realizacji. W debacie wzięli udział przedstawiciele Urzędu Miejskiego, mieszkańcy Bobolic, przedstawiciele jednostek organizacyjnych Gminy, jak i organizacji i podmiotów niezwiązanych z Urzędem.

Plan Odnowy Miejscowości Bobolice jest zgodny z zapisami Strategii Rozwoju Miasta i Gminy Bobolice na lata 2003 – 2013. Misją Miasta i Gminy Bobolice jest zrównoważony rozwój społeczno-gospodarczy nastawiony na wykorzystanie lokalnych zasobów naturalnych z ekologicznym rolnictwem i ciekawą ofertą turystyczną. Naszym celem jest pobudzenie inicjatywy mieszkańców i poprawa warunków ich życia.



Urząd Miejski w Bobolicach

Misją tą powinna przyświecać opracowaniu wszystkich dokumentów strategicznych i operacyjnych

w tym także Planów dotyczących rozwoju każdej miejscowości z osobna. Plan poprzez określenie kierunków rozwoju miejscowości Bobolice identyfikuje konkretne projekty służące realizacji celów uznanych w Strategii Gminy jako priorytetowe.

Jedną z przesłanek dla opracowania niniejszego Planu Odnowy Miejscowości stały się możliwości ubiegania się o środki pomocowe Unii Europejskiej w nowym okresie programowania 2007 - 2013. Z szerokiego wachlarza funduszy finansowania zewnętrznego najistotniejsze znaczenie dla obszarów wiejskich Gminy Bobolice ma Europejski Fundusz Rolny na rzecz Rozwoju Obszarów Wiejskich, rozdysponowywany w ramach Programu Rozwoju Obszarów Wiejskich na lata 2007 - 2013. Fundusz ten, w aspekcie aplikowania poszczególnych projektów o ich środki, wymaga od projektu zgodności inwestycji z Planem Odnowy Miejscowości, stąd dokument ten może być traktowany jako załącznik do wniosku o dofinansowanie projektów z tych środków.



1. Charakterystyka miejscowości

1.1. Położenie, przynależność administracyjna, powierzchnia, liczba ludności

Miasto Bobolice położone jest we wschodniej części województwa zachodniopomorskiego, w powiecie koszalińskim, siedziba gminy miejsko-wiejskiej Bobolice. W latach 1975-1998 miasto administracyjnie należało do woj. koszalińskiego. Znajduje się na Pojezierzu Bytowskim nad rzeką Chociel, w pobliżu jeziora Chlewo. Według danych z 31 grudnia 2008, miasto miało 4408 mieszkańców. Powierzchnia miasta wynosi 477 ha.

W Bobolicach zbiegają się drogi krajowe nr 11 i nr 25. W Bobolicach krzyżują się drogi wojewódzkie, krajowe i regionalne. Charakterystyczną cechą sieci drogowej jest promienisty układ dróg z centrum Bobolic.

Oddalone są od:

- Szczecina o 190 km na wschód
- Koszalina o 38 km południowy wschód
- Słupska o 80 km na południe
- Gdańsk o 170 km na zachód
- Bydgoszcz o 155 km na północny zachód
- Piły o 100 km na północ



Urząd Miejski w Bobolicach



1.2. Rys historyczny

Dzieje miasta Bobolic i okolic sięgają okresu młodszego neolitu, o czym świadczą znalezione przeprowadzone wykopaliska. W urnie w Goździe znajdowały się szczypce, w Starem Bornem znajdował się miecz, a w grobowcach Głodowej i Trzebienia znaleziono agrafki i narzędzia. W I i II w. n. e. docierali w te okolice kupcy rzymscy, którzy pozostawili po sobie brązowe kociołki, misy i rondle. W okresie wczesnego średniowiecza i średniowiecza region był dość gęsto zasiedlony przez Słowian, po których pozostało wiele grodzisk, w tym grodzisko w Bobolicach. W tym czasie przez Bobolice prowadziło kilka szlaków handlowych, lądowych i wodnych. Takim ważnym szlakiem był szlak z Marchii Brandemburskiej do Prus, który zyskał jeszcze większe znaczenie gdy posiłki dla Zakonu Krzyżackiego szły przez Kołobrzeg i Bobolice do Człuchowa i Szczytna. Również istniała rzeka Chociel połączenie Bobolice - Kołobrzeg.

Pierwsza wzmianka źródłowa o Bobolicach ukazała się dość późno, bo dopiero 12 sierpnia 1320 roku w dokumencie kupna sporządzonym w Słupsku, w którym stwierdza się, że granice Zakonu sięgają ziemi bobolickiej, a później w dokumencie lokacyjnym. Dnia 17 kwietnia 1340 r. biskup Fryderyk von Eickstadt nadał Bobolicom lubeckie prawa miejskie a obowiązek wprowadzania w życie praw lokacyjnych powierza rycerzom: Bartuszewicowi i Goldbeck'owi (właściciel Głodowej). Nazwę miasta zapisano jako Bublitz. Wraz z nadaniem praw miejskich miasto otrzymało herb. W 1350 r. wybrano pierwszą radę miejską oraz burmistrza, którego nazwisko nie jest znane. Natomiast w 1379 roku funkcję tę pełnił Rainerus Massow. Bobolice szybko się rozwinęły jako miasteczko handlowe. Mieszkało w nim wielu kupców i rzemieślników. Ten rozwój miasteczka przyciągnął osadników niemieckich, których ilość z roku na rok rosła. Równocześnie były Bobolice terenem walk i klęsk żywiołowych. W 1585 r. - zaraza; 1605 r., 1682 r., 1736 r., - pożary wyrządzające duże szkody materialne i ludnościowe (w 1740 r. żyło tu tylko 856 mieszkańców, w 1743 było w mieście 116 domów). Miasto często przechodziło z rąk do rąk różnych właścicieli. Było m. in. własnością biskupów kamieńskich i pomorskich rodzin. Ta częsta zmiana właścicieli nie sprzyjała rozwojowi miasteczka. Dopiero w 1626 r. miasteczko otrzymując prawo do organizowania czterech jarmarków w roku, zyskało szansę dalszego rozwoju. W tym czasie mieszkało w nim 64 rzemieślników i 24 rolników. Wśród budowli z tego okresu należy wymienić ratusz i kościół, jednak do dnia dzisiejszego nie



zachowały się żadne ślady tych budowli. Gdy jednak w XVII w. stało się częścią Brandenburgii, zeszło do rzędu osad marginalnych dla gospodarki regionu. W następnych wiekach losy Bobolic toczyły się różnie. Znaczne ożywienie odnotowano w miasteczku gdy w XVIII w. zostało ono powiatem i otrzymało połączenie kolejowe z Połczynem Zdrojem i Sławnem oraz drogowe z Koszalinem.



Urząd Miejski w Bobolicach

Powierzchnia powiatu w 1928 r. wynosiła 710 km², a mieszkało w nim 22.183 mieszkańców. W dniu 17 maja 1939 r. miasto liczyło 6.147 mieszkańców i posiadało m. in. elektrownię zbudowaną w 1898 r., młyny, tartaki, cegielnię, fabrykę maszyn rolniczych i fabrykę mebli. Bobolice zdobyte zostały przez Armię Czerwoną 5 marca 1945 r. i tym samym włączono je w granice Polski. Zacięte walki spowodowały znaczne zniszczenia w zabudowie miasta (75%). Tego czego nie zniszczono w czasie walki zniszczyli Rosjanie rabując i paląc ocalałe domy. Tak zrujnowane miasto "straszyło" przez wiele lat. Odgruzowano je dopiero w latach sześćdziesiątych. Pod koniec tych lat zbudowano też pierwszy dom mieszkalny. Później powstała wytwórnia win, zakłady przemysłu wełnianego i inne. Rozwinęło się życie oświatowe, kulturalne (działał stynny w kraju klub "Tunel"), handel i rzemiosło.

Budownictwo sakralne

Pierwszy kościół w mieście wzniesiono po 1350 roku, chociaż jego budowę zaplanowano już w czasie lokacji miasta w 1340 r. Była to niewielka 1-nawowa ceglana świątynia z prostokątną wieżą. Obiekt ten znacznie przebudowany w XVII w. (1631 r.) został w II połowie XIX w. rozebrany, a na jego miejsce wzniesiono w latach 1882-1886 nową neogotycką budowlą zachowaną do dziś (kościół parafialny rzymsko-katolicki p.w. Wniebowzięcia NMP). Został wpisany do rejestru zabytków. W końcu XIX w. wzniesiono w mieście, nieopodal ówczesnego szpitala miejskiego (zniszczony w 1945 roku, później rozebrany) i cmentarza (obecnie park miejski "Na Skarpie") kościół w stylu neogotyckim zachowany do dziś (ul. Pocztowa).

Cmentarze

Na terenie miasta znajdują się 3 cmentarze, dwa z nich to dawne cmentarze obecnie nieczynne, jeden to obiekt nowy założony po 1945 roku, czynny, pełni rolę cmentarza komunalnego.

Obiekty nieczynne:

- dawny cmentarz żydowski założony w XVIII w., zlokalizowany w rejonie ulic Reja, Mickiewicza (przy stadionie sportowym);
- dawny cmentarz ewangelicki założony w II poł. XIX w., zlokalizowany pomiędzy ulicami Koszalińską i Jedności Narodowej.

Obiekty czynne:

- cmentarz nowy katolicki założony po 1945 roku wraz z kaplicą, zlokalizowany pomiędzy ulicami Koszalińską i Jedności Narodowej.

Parki

W mieście znajduje się jeden park - "Na Skarpie". Założony został w latach 60-tych XX wieku obejmując teren zlikwidowanego, dawnego cmentarza ewangelickiego z II poł. XIX w. oraz pobliski trójkątny zieleniec z początku XX wieku. Na jego terenie znajduje się neogotycki kościół z końca XIX w., obecnie prawosławny.





Urząd Miejski w Bobolicach



Ważne daty

27.II.1339 r. - Zakup przez biskupa Fryderyka Eickstadta 3/4 ziemi bobolickiej wraz z Bobolicami od Wedlów i ich krewniaków.

17.IV.1340 r. - Biskup Fryderyk von Eickstadt wydał zezwolenie na lokację miasta Bobolic na prawach lubeckich.

1346 r.- Bracia Paul i Henning von Glasenappowie wszczęli spór z Bobolicami o granice. Napadli na miasto, wznieśli pożar i zabili mieszkańca.

24.IV.1350 r. - Biskup Jan potwierdził Bobolicom przywileje nadane w 1340 r.

1362 r. - Bobolicami włada Wójt Engelke von Manteufel.

1377 r. - Proboszczem w Bobolicach jest Gerhardt Debern.

1411 r. - Książę Bogusław VIII zdobywa siłą Bobolice, przekazane Krzyżakom przez biskupa Siegfryda Bocka.

1465 r. - Początek cechu piekarzy w Bobolicach.

1505 r. - Biskup Martin Garth odebrał Ródowi Gassenappowie sprzedane Bobolice, Ubiór ze i Kłanino, ponieważ popełnili przestępstwa.

1512 r. - Biskup Martin sprzedał za 3000 złotych guldenów zamek, miasto i wójtostwo Bobolice braciom Simonowi i Henningowi Lohde z Gozdu.

1414 r. - Biskup odebrał braciom Lohde Bobolice, ponieważ okazali się rabusiami. Następnie sprzedał je za 3000 funtów Jakobowi Kęstowi. 1563 r. - W protokole powizytacyjnym za lata 1563/1564 został wymieniony pierwszy pastor ewangelicki w Bobolicach - Johann Hartwich.

1564 r. - Zorganizowano w Bobolicach pierwszą szkołę. Budynek wzniesiono na placu przykościelnym.

1574 r. - Bobolice otrzymały od biskupa księcia Kazimierza prawo organizowania dodatkowo raz na rok jednego kramu oraz dwóch targów końskich i bydłych.

1605 r. - Na początku września wielki pożar niszczy miasto.

1622 r. - Szkoła dla dziewcząt została oddzielona od szkoły dla chłopców.

1625 r. - Napady polskich kozaków Stanisława Lisowskiego na wieś ziemi bobolickiej.

1630 r. - Jako burmistrz Bobolic jest wzmiankowany Elias Kokeldej - nadzorca majątku Ostrówek.

1631 r. - Szwedcy żołnierze spowodowali wielki pożar miasta.

1638 r. - Cesarscy Chorwaci pułkownika Petera Lose, splądrowali Bobolice.

1639 r. - Ponowny wielki pożar miasta strawił szkołę.

1641 r. - W Bobolicach powstał diakonat ewangelicki. Pierwszym diakonem został Johann Koens.

1648 r. - Pomorze Zachodnie zostało włączone do Brandenburgii. Jego namiestnikiem został książę Bogusław Croy.

1653 r. - Bogusław Croy otrzymał domenę bobolicką jako dożywocie.

1653 r. - 15 września została spalona na stosie w Bobolicach Katarzyna Kleyers, oskarżona o czary, kontakty z diabłami i o uśmiercanie dzieci.

1682 r. - W wielkim pożarze miasta padło 115 domów i dużo stodół.

1727 r. - 16 kwietnia urodził się w Bobolicach George Friedrich Dittmer - później słynny na całe Niemcy



Urząd Miejski w Bobolicach



kupiec.

1736 r. - Kolejny pożar strawił 59 domów i 17 stodół.

1765 r. - W Bobolicach stacjonuje kompania huzarów.

1770 r. - W rejonie bobolickim zabito ostatniego wilka.

1778 r. - Johann Dawid Telling otrzymał od króla pozwolenie na budowę garbarni i młyna do mielenia kory dębowej.

1794 r. - Miasto i okolicę nawiedził straszny głód z powodu suszy.

1798 r. - Otwarto aptekę w Bobolicach.

1800 r. - Wielki pożar ogołocił miasto.

1807 r. - Bobolice okupują wojska napoleońskie.

1809 r. - 9 maja reaktywowano w mieście bractwo strzeleckie.

1813 r. - 24 czerwca zakwaterowano w Bobolicach niemiecko-rosyjski legion.

1816 r. - Bobolice otrzymały pierwszą konną pocztę.

1832 r. - Epidemia cholery.

1865 r. - Nad rzeką Chocielą uruchomiono przetwórnice wełny. Właścicielem był Raasch.

1872 r. - Utworzono powiat bobolicki.

1879 r. - Urządzono szpital na 16 łóżek.

1881 r. - Została zakończona budowa nowej szkoły.

1896 r. - Uruchomiono linię kolejową Grzmiąca - Bobolice.

1898 r. - Agust Luckfiel - właściciel młyna wodnego uruchomił elektrownię wodną o mocy 16 kW.

1903 r. - Uruchomiono odcinek kolei szerokotorowej Bobolice - Polanów.

1904 r. - Zakończono budowę kościoła ewangelickiego- luterńskiego.

1908 r. - 28 lipca odsłonięto pomnik cesarza Wilhelma I.

1908 r. - 28 września Zarząd Miejski przeniósł się do budynku za kościołem.

1909 r. - Został ukończony budynek starostwa.

1912 r. - Rozbudowano szpital miejski do 36 łóżek.

1912 r. - Rozebrano stary ratusz na rynku.

1917 r. - 14 maja spłonęło 12 domów między obecnymi ulicami Matejki, Reymonta i Seligera.

1922 r. - Ustanowiono parafę katolicką w Bobolicach.

1927 r. - Zawałił się nasyp kolejowy w dolinie Chocieli.

1935 r. - Przy ulicy Dworcowej wzniesiono katolicką parafę

1945 r. - 26 lutego zajęcie Bobolic przez Armię Czerwoną, pożar miasta. Rozpoczęto wysiedlanie Niemców i osiedlanie Polaków.

2. Inwentaryzacja zasobów

2.1. Zasoby przyrodnicze

Największy wpływ na rzeźbę terenu, oprócz najwyższych wzniesień morenowych strefy marginalnej, mają przede wszystkim Pradolina Pomorska i dolina rzeki Chocieli. Pradolina Pomorska ma bardzo szerokie dno (2,0 – 3,0 km), dodatkowo pogłębione obniżeniem rzeki Radwi. Dolina Chocieli jest

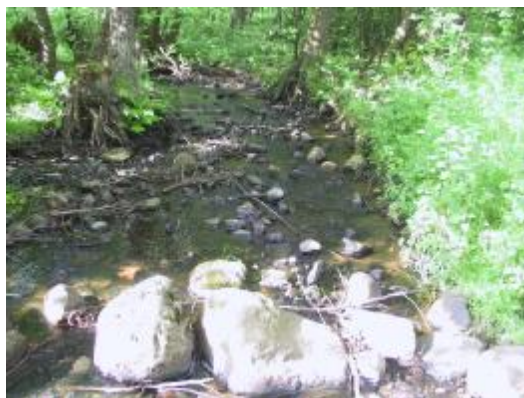


Urząd Miejski w Bobolicach

bardzo zróżnicowana, składa się z kilku szerokich obniżeń i odcinków przełomowych. Największe obniżenie o charakterze rozgałęzionej kotliny znajduje się na obszarze źródłiskowym powyżej Bobolic. Od Bobolic do ujścia Radwi rzeka płynie w dolinie o zmiennym kształcie – miejscami szerokiej dolinie, miejscami w przełomach rzecznych.

Gminę Bobolice należy postrzegać jako mikroregion nieskażonego środowiska przyrodniczego i wybitnych walorów krajobrazowych. Ze względu na niewielkie zmiany wywołane gospodarką człowieka stwierdzić należy, że w wielu miejscach zachowały się fragmenty naturalnego środowiska przyrodniczego.

Dzięki zróżnicowanej morfologii terenu, dużej lesistości oraz dużej ilości jezior polodowcowych, wschodnia część gminy posiada wybitne i unikatowe walory turystyczne. Dominująca tu gospodarka rolna i leśna, przy równocześnie małej gęstości zaludnienia, nie wywołały degradacji środowiska na szerszą skalę. Na szczególną uwagę i promocję ekologiczną zasługują obszary chronione i wskazane do ochrony. Te niewielkie powierzchniowo obiekty stanowią unikalne fragmenty krajobrazów Polski zachowanych



w stanie pierwotnym. Należą do nich m.in.: jeziora lobeliowe, niezliczone „oczka” wodne, unikatowe torfowiska, malownicze źródliska, zróżnicowana i nadzwyczaj bogata rzeźba terenu – unikalna w skali kraju, duża lesistość, rozległa i malownicza dolina Chocieli, Dolina Radwi na obszarze Pradoliny Pomorskiej, czy najbogatsze stanowiska pełnika europejskiego w Polsce oraz wiele innych walorów przyrodniczych i krajobrazowych.

W granicach administracyjnych miasta Bobolice znajduje się Obszar Chronionego Krajobrazu Dolina Rzeki Chocieli (Rozporządzenie Wojewody z dnia 7 marca 1995 r. nr 3/95, Dz.U. Woj. Koszalińskiego nr 7, poz. 32). Dolina rzeki Chociel jest formą polodowcową. Jak większość rynien polodowcowych nie ma jednolitej formy. Na odcinku od Porostu do Głodowej składa się z czterech rozległych zagłębień przedzielonych progami, które w przeszłości były oddzielnymi zbiornikami wodnymi. Największe zagłębienie (o charakterze wytopiskowym) jest położone między szosą Bobolice - Porost a szosą Bobolice - Szczecinek. Dolina Chocieli koło Bobolic ma kształt trójkąta o podstawie około 2 km i zwrócona jest w kierunku południowo-wschodnim. Od strony Opatówka zamknięta jest stromym zboczem opadającym z poziomu 170 m n.p.m. do poziomu 114,5 m n.p.m. Spod tego zbocza liczne wysięki zasilają lewy dopływ Chocieli. Natomiast od strony wschodniej (przy dawnym młynie) dolina ograniczona jest ponad 100 metrowej szerokości progami, przez który rzeka Chociel się przełamuje.

Za Bobolicami dolina Chocieli zwęża się stopniowo do 500 m, prawe zbocze nabiera większej stromości. Dopiero koło Ubiedrza zwęża się wyraźnie i przyjmuje kształt niewielkiej kotliny. Na jej łagodnie nachylonym lewym zboczu, na długości 2 km, usytuowany jest równoległy do koryta rzeki ciąg malowniczych jezior i torfowisk mszarnych. Za ostatnim największym jeziorkiem, na długości 1km, dolina przyjmuje formę przełomu o głębokości ponad 30 m, po czym szeroką bramą łączy się z



Urząd Miejski w Bobolicach

doliną Radwi w miejscowości Kępiste.

Na łąkach króluje pełnik europejski. Na Podkarpaciu i Tatrach nazywany jest różą górską, górską różyczką, różą żółtą. Jest gatunkiem rosnącym dziko w całej Europie. W Polsce obecny jest głównie na niżu jako roślina wilgotnych łąk, widnych zarośli, obrzeży wilgotnych lasów. Tam bardzo często tworzy imponujące kwietne kobierce. To właśnie kwiaty są atutem pełnika. Pełne koloru cytrynowego, złocistożółtego rozkwitają w maju. Liczne listki okwiatu (średnio 11-15 sztuk) bez zróżnicowania na kielich i koronę, są osadzone spiralnie na osadce, zaginają się ku środkowi i zachodzą dachówkowato na siebie strzegąc dostępu do wnętrza. Tworzą w ten sposób kulisty, zwarty kwiat, pomiędzy płatkami którego przeciskają się



muchówki, błonkówki, chrząszcze, by dostać się do wnętrza. Pełnia kwitnienia nie trwa zbyt długo. Kwitnącego w maju pełnika łatwo możemy zaobserwować dzięki jaskrawej barwie kwiatów. Później, po przekwitnięciu, trudniej go już odnaleźć, a to za sprawą trzciny, wiązówki, turzyc i innych wysokich roślin występujących na tych samych terenach, co pełnik. Jest rośliną prawnie chronioną. Pełnik europejski należy do tych roślin, które, niestety, na naszych łąkach spotykamy już tylko sporadycznie.

Botaniczna nazwa tego gatunku to *Trollius europaeus*. Troll jest wyrazem starogermańskim oznaczającym kulistość. Według lokalnej legendy jego nazwa wzięła się od pełni księżyca, podczas której został po raz pierwszy zauważony. Jego kulisty kształt przypominał pełnię, stąd został nazwany pełnikiem.

W obrębie doliny występuje 46 zespołów roślinnych należących do 7 klas roślinności, w tym rzadkie zbiorowiska mchów i wątrobowców źródliskowych. W dolinie występują objęte ochroną prawną storczyki: kukułka szerokolistna, kukułka plamista, kruszczyk błotny, litera jajowata i podkolan biały a także nasięźrzał pospolity, wielosił błękitny - relikw arktyczno-borealny, bukwica zwyczajna, groszek błotny. Zarośla i lasy łęgowe są siedliskiem: naparstnicy zwyczajnej, dzwonka szerokolistnego, kaliny koralowej. W Dolinie rzeki Chocieli stwierdzono także występowanie gatunków zwierząt objętych Europejską Czerwoną Listą Zwierząt i znajdujących się w Załączniku Dyrektywy Ptasiej m.in.: kania ruda, derkacz, orlik krzykliwy



Obszar wpisany do sieci NATURA 2000.

Do najważniejszych cech charakteryzujących gminę pod względem przyrodniczym należą: unikalne jeziora oligotroficzne z różnorodnością łobeliową; unikalnie zachowana roślinność mszarna na torfowiskach kotłowych (torfowiska wysokie); roślinność związana z dolinami rzecznyymi, wąwozami i jarami, w tym bogate łęgi przystrumykowe; liczne źródła; torfowiska źródliskowe i mechowiska oraz rozległej buczyny pomorskiej i grądu środkowoeuropejskie. Największą osobliwością florystyczną tego obszaru są gatunki, które po za



Urząd Miejski w Bobolicach

stanowiskami na Pomorzu w innych rejonach kraju nie występują lub są rzadkie. Na uwagę zasługują relikty glacialne - wielosił błękitny i jeżogłówka pokrewna oraz mchy.

Na terenie gminy Bobolice występują następujące rezerваты i obszary chronionego krajobrazu:

Rezerwat przyrody „Buczyna” – Zarządzenie Ministra z dnia 04.07.2984 r. nr 17 poz. 125

Obszar położony w kompleksie leśnym na wschód od miejscowości Bobolice. Jest fragmentem drzewostanu bukowego z licznymi pomnikowymi okazami drzew. Dominującym zbiorowiskiem roślinnym na terenie rezerwatu jest zespół kwaśnej buczyny niżowej z przestojami dorodnych buków zwyczajnych i nieznaczną domieszką dębów bezszypułkowych. Najstarsze rosnące tu buki liczą od 120 do 150 lat i osiągają w pierścienicy do 285 cm. Jest to naturalny las odnawiający się z samosiewów. Na terenie rezerwatu występują min. takie gatunki roślin, jak: mrzanka wonna, konwalia majowa, kruszyna pospolita.



Rezerwat przyrody „Jezioro Szare” – Zarządzenie Ministra z dnia 12.07.1974 r. nr 28 poz. 172

Jezioro lobeliowe z lobelią jeziorną, poryblinem jeziornym i brzeżycą jednokwiatową, którego krystalicznie czysta woda jest zaliczana do wód o największej przezroczystości na Pomorzu. Na przyległych do jeziora mszarach licznie rośnie rosiczka okrągłolistna i długolistna jak również występuje bagno zwyczajne, bagnica torfowa i borówka bagienna. W miejscach bardziej oligotrofitnych można zobaczyć także tworzyftozozofy i żyzni łowę d o k ępowe go m s zaru wysokotorfowiskowego. Jest to naturalnie wykształcony ekosystem jeziora rynnowego z żywotną populacją gatunków lobeliowych. Obiekt o dużych walorach krajobrazowych i przyrodniczych.



Rezerwat przyrody „Jezioro Piekietko” – Zarządzenie Ministra z dnia 01.06.1965 r. nr 39 poz. 196

Rezerwat o przepięknych walorach krajobrazowo przyrodniczych, położony w rynnje jeziornej, przebiegającej prostopadle do rynnje jezior pniewskich, wśród lasu bukowego mieszanego, porastającego strome zbocza. Jest to jezioro o mało urozmaiconej linii brzegowej, piaszczystych brzegach ze słabo rozwiniętą, piaszczystą ławicą przybrzeżną. Występują tu interesujące elementy flory w rezerwacie: brzeżycą jednokwiatową, elisma wodna, jeżogłówka pokrewna, nadwodnik naprzeciwlistny, poryblin jeziorny, rdestnica błyszcząca, lobelia jeziorna, wywłócznik skrętoległy. Jest to obiekt o dużych walorach krajobrazowych i przyrodniczych, naturalnie wykształcony ekosystem jeziora rynnowego z żywotną populacją gatunków lobeliowych.





Urząd Miejski w Bobolicach

Obszar Chronionego Krajobrazu „Dolina Radwi”- Tak naprawdę, to chyba wszyscy zapomnieli o istnieniu na terenie gminy Obszaru Chronionego Krajobrazu „Dolina Radwi”, co prawda tylko na zaledwie 6,75 ha. Utworzony został w 1975 roku, o powierzchni 3560 ha (Uchwała Wojewody z dnia 17 listopada 1975r. X/46/75, Nr 9. poz. 49). Jego celem jest ochrona walorów przyrodniczych doliny Radwi oraz zbiorników zaporowych – Rosnowo i Hajka.

2.2. Dziedzictwo kulturowe

Obszar Bobolic jest znacznie zurbanizowany, z ośrodkiem administracyjno - usługowym o zasięgu gminy . W rejestrze zabytków Zachodniopomorskiego Konserwatora Zabytków znajdują się następujące obiekty:



- **KOŚCIÓŁ P.W. WNIĘBOWZIĘCIA NAJŚWIĘTSZEJ MARII PANNY W BOBOLICACH**

Nr i data wpisu do rejestru zabytków – 1214 z dn. 4.IX.1987 r. Istniejący obecnie kościół został zbudowany w latach 1865 – 1886 na miejscu wcześniejszej świątyni. Budowla ta jest wykonana w stylu neogotyckim.

Kościół usytuowany jest w północno – zachodniej części miasta, na zachód od położonego centralnie rynku. Prezbiterium zwrócone ma w kierunku zachodnim. Po stronie południowo – zachodniej kościoła w niewielkiej odległości znajdują się dwa budynki ustawione u podnóża skarpy kościelnej, które mieszczą plebanię i kaplicę greko –

katolicką.

Kościół założony na planie wydłużonego prostokąta z pięciobocznie zakończonym prezbiterium, przy elewacji zachodniej i kwadratową w rzucie wieżą na osi elewacji wschodniej.

Do południowej elewacji prezbiterium przylega prostokątna zakrysta do bocznych ścian wieży przylegają trójboczne klatki schodowe. Na osiach pierwszego od zachodu przęsła korpusu usytuowane są niewielkie, prostokątne kruchty poprzedzone schodami. Wnętrze trzynawowe z niewielkimi aneksami przy ścianie wschodniej – wieżowej.

Cała bryła kościoła masywna o zabudowie zwartej, opięta płaskimi przyporami. Korpus przykryty został dachem dwuspadowym, zwieńczony od wschodu i od zachodu schodkowymi szczytami. Prezbiterium jest tej samej wysokości co korpus, przykryte dachem pięciospadowym. Pod posadzką prezbiterium umieszczona jest krypta z okienkami w parti kamiennego cokołu. Zakrysta przy południowej elewacji prezbiterium, niższa od niego, przykryta dachem dwuspadowym. Kruchty przy elewacjach podłużnych o wysokości sięgającej parapetów okien drugiej kondygnacji elewacji korpusu, przykryte daszkami





Urząd Miejski w Bobolicach

dwuspadowymi z trójkątnymi szczytami pod portalami. Wieża kościoła ma dwie kondygnacje prostokątne, opięte na narożach przyporami i trzecią ośmioboczną, zwieńczoną wysmukłym stożkowatym hełmem.

Elewacje kościoła rozwiązane są identycznie. Sześciosiowe dwuskokowe przypory podzielone są przyporami pomiędzy, którymi znajdują się okna w układzie dwupoziomowym.

Elewacje zwieńczone są kratownicowym fryzem, przechodzącym na elewacje boczne korpusu a także wieży i prezbiterium. W elewacjach bocznych korpusu, od strony wschodniej, w przyziemiu występują ostrołukowe portale, a nad nimi ostrołukowe okna. W elewacjach, od strony zachodniej, usytuowane są maswerkowe rozety. Szczyty wieńczące korpus są przysadziste, schodkowe, wypełnione ostrołukowymi blendami, w narożach wypełnione sterczynami z odcinkami kratownicowych fryzów nad blendami.

Elewacje prezbiterium, w dolnej części bezokienne, w górnej podzielone trzema oknami ostrołukowymi.

W kondygnacji cokołowej występują po dwa odcinkowe okienka doświetlające wnętrze krypty.

W zachodniej elewacji prezbiterium usytuowane są dwa okienka ostrołukowe w południowej znajduje się odcinkowo zamknięte wejście. Kruchty przy elewacjach podłużnych mają formę



portyków z portalami od strony południowej i północnej. Ostrołukowe portale o profilowanych uskokowo ościeżach zakończone są trójkątnymi szczytami i sterczynami. Kruchta przy elewacji północnej poprzedzona jest schodami ujętymi murewaną, ażurową balustradą z dwoma dekoracyjnie opracowanymi filarami. Elewacje wieży opracowane odmiennie na każdej kondygnacji. Na osi fasady znajduje się ostrołukowy portal z ościeżami profilowanymi półwałkami i zwieńczony wimpegrą. Nad portalem jest maswerkowa rozeta a

nad nią kratownicowy fryz. Elewacje boczne tej części wieży zastłonięte są trójbocznymi klatkami schodowymi, których wnętrze oświetlone jest trzema ostrołukowymi okienkami.

Elewacje drugiej kondygnacji wieży podzielone są z trzech stron wysmukłymi, ostrołukowymi oknami, rozwiązanymi identycznie jak w korpusie. Nad oknami umieszczone są tarcze zegarowe. Ta część wieży zakończona jest narożnymi sterczynkami i prostokątnymi uskokami nad tarczami zegarowymi. Z kwadratowej podstawy drugiej kondygnacji wyrasta ośmioboczna, ostatnia kondygnacja wieży, której elewacje dzielą smukłe, ostrołukowe okna z drewnianymi żaluzjami. Elewacje zakończone kratownicowym fryzem i profilowanym gzymsem, na którym spoczywa stożkowy hełm zwieńczony krzyżem.

Wnętrze korpusu ma układ pseudonawowy. Na trzy nawy dzieli po pięć par smukłych, drewnianych filarów wiązkowych, utworzonych z kwadratowych trzonów, na





Urząd Miejski w Bobolicach

które spływają z czterech stron półwałkowe stożki ze strefą cokołową i kapitelową. Na kapitelach wspierają się pseudoarkady, wykonane z ostrołukowych krążyn z ażurowymi czwórliściami w narożnikach. Prezbiterium otwarte jest do nawy głównej smukłą, ostrołukową arkadą o profilowanych półwałkowych stożkami ościężach. Na ścianie prezbiterium pomiędzy oknami spływają ze sklepień żebra przechodzące w służki o cylindrycznych kapitelach pokrytych dekowacyjną roślinnością. W ścianie południowej prezbiterium znajduje się wejście do zakrysti.



Przy ścianie zachodniej usytuowana jest empora organowa wsparta na czterech słupach. Pomiedzy flarami naw bocznych usytuowane są empory boczne. W pogrubionym murze ściany wschodniej usytuowane są wejścia do kruchty przynaróżnych podzielonych na trzy niewielkie pomieszczenia, z których środkowe są przejściami prowadzącymi na zewnątrz (obecnie nieczynne). W bocznych ścianach kruchty podwieżowej znajdują się wejścia na schody prowadzące na empory i wyżej do wnętrza wieży.

Wnętrze przyziemia pod emporami oświetlają ostrołukowe okienka. Pod nimi usytuowane są duże ostrołukowe okna, o ościężach profilowanych półwałkami z dwudzielnym laskowaniem i rozetami w zwieńczeniu.

Kościół zbudowany jest z cegły czerwonej, na fundamencie z głazów granitowych. Wnętrze prezbiterium przykryte jest sklepieniem baldachimowym z żebami, wewnątrz kruchty podwieżowej sklepieniem krzyżowo – żebrowym. Nawy korpusu przykryte zostały stropami drewnianymi. W nawie głównej strop został zakończony trójkątnie. Belki wiążące flary, podwieszane zostały do słupów więźby dachowej na nawach bocznych stropami płaskimi. Wnętrze krypty pod prezbiterium przykryto bezżebrowym sklepieniem palmowym wspartym na ośmiobocznym flarze. Włóba dachowa jest drewniana, w zeszlarowo – rozporowa, ze słupami ustawionymi wzdłuż osi kalenicy. Dach pierwotnie kryty był dachówką karpiówką a w latach 90 – tych pokrycie dachu zostało zmienione na pokrycie z blachy trapezowej. Stolarka drzwiowa zewnętrzna dwuskrzydłowa deskowana, wzmocniona zastrzałami od wewnątrz. Wejście do nawy głównej zabezpieczone jest kratą żeliwną. Drzwi wewnętrzne nawy głównej – płycinowe, naświetle drzwi wykonane jest z witraży oprawione w otów. Ściany wewnętrzne kościoła są otynkowane i pomalowane na kolor szaro – błękitny. Posadzka wykonana jest z kwadratowych płytek ceramicznych. Schody z przedsionka kościoła prowadzące na górę (tz. balkon) wykonane są z betonu. W oknach przyziemia znajduje się szkło witrażowe, oprawione w otów, wzmocnione wiatrownicami. W oknach drugiego poziomu są ceglane laskowane szkła witrażowe. Okna prezbiterium również znajdują się witraże. Pod prezbiterium w krypcie kościoła w oknach znajdują się kraty żeliwne.



Urząd Miejski w Bobolicach

- ZABYTKOWY CMENTARZ EWANGELICKI W BOBOLICACH

Nr i data wpisu do rejestru zabytków – 1211 z dn. 30.XII.1987r.

Cmentarz powstał około 1882 – 1886 roku, znajduje się z północnej strony m. Bobolice przy wylocie w kierunku Koszalina. Cmentarz ma kształt rombu, wyraźnie czytelny układ dróg, alejek i granic cmentarza. Powierzchnia ogólna 2 ha. Najstarszy istniejący nagrobek pochodzi z 1914 roku. Na terenie cmentarza istnieje kamień z napisem „Die Toten Bublitzern” - jest to współczesny pomnik pozostawiony na terenie starego cmentarza oraz Panteon Pamięci II Wojny Światowej. Jest zespołem epitafjów – nagrobkowym usytuowanym na cmentarzu komunalnym, zbudowany z myślą o uczczeniu pamięci wszystkich poległych i cierpiących wskutek działań wojennych w imię wzajemnego pojednania i przebaczenia. Wykute w piaskowcu napisy upamiętniają tych, którzy byli więzieni i ginęli w oflagach i stalagach: Gr osbor n, Ar n s w a l d e, Luft-4, Gross Tychow, Woldenberg Stargard, Hammerstein. Mają tu swoją kwaterę żołnierze Armii Krajowej z batalionów "Odra" i "Gryf", którzy w czasie wojny walczyli na Pomorzu. Są tablice poświęcone Sybirakom, nauczycielom Pomorza i Kaszub, księżom i siostram zakonnym, Łękom. Autorem tego dzieła jest rzeźbiarz Zygmunt Wujek.

- DAWNY KOŚCIÓŁ STAROLUTERAŃSKI OB. CERKIEW PRAWOSŁAWNA P.W. WSZYSTKICH ŚWIĘTYCH

Nr i data wpisu do rejestru zabytków – A 323 z dn. 16.VIII.2007r.

Kościół neogotycki zbudowany w 1902 r., wzniesiony dla gminy staro luterańskiej. Od 1952 r. służy dla potrzeb parafii prawosławnej. Usytuowany przy narożniku ulic Szpitalnej i Pocztowej. Wpisem do rejestru zabytków objęto również otoczenie kościoła.

Kościół salowy. Rozplanowany na rzucie prostokąta z pięciobocznym prezbiterium od strony Zach. Po jego pld. stronie zakrystą z przedsionkiem. Wieża od strony wschodniej, częściowo wtopiona w korpus nawowy. IV – kondygnacyjna, w górnej parti osłniona, zwieńczona ostrosłupowym hełmem z kulą i krzyżem. Korpus nawowy i prezbiterium oszkarpowane. Kościół murowany z cegły, elewacje nietynkowane. Kościół murowany z cegły, elewacje nietynkowane. Wystrój architektoniczny neogotycki (schodkowe szczyty korpusu nawowego, ostrołukowe otwory okienne i portal wschodni, gzymsy). Wnętrze korpusu nawowego przykryte drewnianym stropem belkowym. Półtwarda więźba dachowa z dekoracyjnie opracowaną snycerką. Prezbiterium sklepione krzyżowo. W parti wsch. kościoła wsparta na słupach drewniana empora muzyczna z dekoracyjnie opracowaną balustradą. Zachowała się oryginalna stolarka drzwiowa i okienna, oszklenia witrażowe, w tym witraż z przedstawieniem Jezusa Dobrego Pasterza, w centralnym oknie prezbiterium (sygn. R.Scheibe i S.Halle).



Przedmiotowy obiekt stanowi reprezentatywny dla terenów Pomorza Zachodniego przykład neogotyckiej architektury sakralnej z pocz. XX w.



Urząd Miejski w Bobolicach

2.3. Obiekty i tereny

Obiekty sportowe

- Stadion miejski, ul. Mickiewicza 20, 76-020 Bobolice,
- Hala widowiskowo – sportowa, ul. Głowackiego 7, 76-020 Bobolice,
- Przyszkolne boiska sportowe przy Zespole Szkół w Bobolicach
- Sala sportowo – gimnastyczna przy Zespole Szkół w Bobolicach



Tereny rekreacyjne

Przez miasto Bobolice przechodzi **szlak rowerowy „Szlak pełnika europejskiego”**. Szlak rozpoczyna się przy Bobolicznych łąkach pełnikowych (0,0 km) wyjazd starym nasypem koło łąk do drogi Nr 25 w kierunku Białego Boru (0,25 km), dalej jadąc prosto nasypem skręcamy w lewo na ul. Polną (0,9 km) i wjeżdżamy na drogę asfaltową. Na skrzyżowaniu kierujemy się w prawo na ulicę Polanowską (1,3 km). Dojeżdżamy do kolejnego skrzyżowania i skręcamy w lewo na ulicę Dworcową (1,45 km). Po przejechaniu około 200 m wjeżdżamy na drogę brukową (1,65 km). Po 250 m skręcamy w prawo (1,9 km) i po przejechaniu dalszych 100 m skręcamy w prawo na ulicę Zieloną (2,00 km). Droga wiedzie przez Park na skarpie. Dalej skręcamy w lewo na ulicę Lipową (2,15 km) i później skręcając w prawo na Plac Chrobrego wjeżdżamy na drogę żuźlową (2,30 km). Jadąc prosto po przejechaniu około 200 m wjeżdżamy na drogę brukowaną w kierunku Gozdu i mijamy Cmentarz Komunalny (2,7 km), gdzie znajduje się Panteon Pamięci Narodowej i dawny cmentarz ewangelicki z obeliskiem poświęconym Niemcom zamieszkującym dawniej Bobolice. Jadąc prosto drogą w kierunku Gozdu dojeżdżamy do „krzyżowki” na Radwanki i skręcamy w lewo na drogę polną (4,1 km). Po przejechaniu około 400 m skręcamy w drogę polną (4,5 km) w kierunku Ubiedrza. Jedziemy dalej drogą gruntową pośród pól i lasów. Droga na zmianę wznosi się i opada. Po przejechaniu ponad 2,5 km jedziemy wzdłuż skarpy i dojeżdżamy do skrzyżowania (7,45 km). Szlak dalej prowadzi prosto, ale skręcając w tym miejscu w prawo można dojechać do Boboliczek i dalej do Gozdu, gdzie bardzo ciekawym obiektem jest kościół pw. Świętego Jakuba Apostoła. Droga leśna prowadzi nas wśród drzew, mijamy niewielki, malowniczy strumyk i jadąc prosto dojeżdżamy do skrzyżowania z drogą asfaltową. Kierujemy się prosto i wjeżdżamy do wsi Ubiedrze (10,4 km) na brukowaną drogę. Mijamy przy drodze krzyż. Mijają dwa pierwsze zabudowania dojeżdżamy do alei, która w prawo poprowadzi nas do dawnego cmentarza ewangelickiego, gdzie znajdziemy bardzo ciekawy okaz drzewa wrośniętego w metalowe okucie dawnego pomnika. Jadąc prosto drogą brukowaną mijamy Różewo i kierujemy się następnie drogą na Grotniki (10,75 km). Po przejechaniu prawie 1 kilometra docieramy do miejsca postojowego (11,7





Urząd Miejski w Bobolicach

km), usytuowanego w pobliżu rzeki. Jest to bardzo malownicza okolica. Dalej kierując się lasem jedziemy wśród drzew, z jednej strony mijamy liczne źródłiska i niewielkie wąwozy. Dalej kierując się tą samą drogą dojeżdżamy do Kępistego. W Kępistym skręcamy w lewo na drogę gruntową. Po przejechaniu 1,2 km docieramy do bardzo urokliwego zakątka – zakola Radwi. Tu znajduje się kolejne miejsce postojowe. Po przejechaniu 1,2 km dojeżdżamy do skrzyżowania. Wielbiciele pięknych krajobrazów powinni skręcić w prawo z głównej drogi w wąską dróżkę. Po przejechaniu 700 m znowu skręcamy w prawo, po kolejnych 200 m skręcamy w lewo i wjeżdżamy na ścieżkę (17,9 km). Szlak kluczy pośród malowniczych polan i drzew. Jedziemy wzdłuż rzeki Radew. Po prawej stronie widać bagna i torfowiska. Po przejechaniu 200 m skręcamy w lewo i jedziemy dalej prosto, mijamy ciekawe zwalone drzewo, na którego konarze rosną małe drzewka (18,4 km). Na prawo widać ambonę. Dalej jedziemy prosto wśród drzew, po drodze spotykamy liczne miejsca, gdzie rosną jagody. Następnie skręcamy w lewo i jedziemy pod górkę (20 km). Po przejechaniu 400 m znowu skręcamy w lewo i dalej dojeżdżamy do Szkółki Leśnej „Wrzosowiec” (20,8 km). Osoby preferujące wygodną jazdę powinny skręcić w lewo, w drogę gruntową. Po przejechaniu 300 m należy skręcić w prawo na drogę żużlową, po przejechaniu 550 m skręcamy w lewo i po przejechaniu 1,45 km dojeżdżamy do Szkółki Leśnej „Wrzosowiec”. Wyjeżdżając ze szkółki skręcamy w prawo. Po przejechaniu prawie 1,5 km skręcamy w prawo. Przez kolejne 1,5 km jedziemy prosto i dojeżdżamy do skrzyżowania dróg (23,1 km). Skręcamy w prawo i pokonując 1 km dojeżdżamy do zabytku archeologicznego „Kamienne Kręgi” (24 km).

Na terenie miasta znajdują się dwa parki – Park na Skarpie oraz Park miejski przy ul. Mickiewicza. Przy stadionie miejskim usytuowana jest strzelnica miejska. W pobliżu hali sportowej przygotowywany jest teren pod plac rekreacyjno – sportowy, na którym będą odbywać się m.in. Dni Bobolic.

2.4. Infrastruktura społeczna

Miasto Bobolice posiada szeroko rozwinięty zespół urządzeń publicznych zaspokajających zarówno potrzeby socjalne, oświatowe jak i kulturalne społeczności lokalnej, i obejmuje usługi w zakresie bezpieczeństwa, oświaty, kultury, opieki społecznej i służby zdrowia.

Na terenie miasta istnieją takie obiekty świadczące usługi oraz zaspokajające podstawowe życiowe potrzeby mieszkańców, o których mowa wyżej jak:

- Urząd Miejski,
- Miejsko – Gminny Ośrodek Pomocy Społecznej,
- Miejsko – Gminny Ośrodek Kultury,
- Miejsko – Gminna Biblioteka Publiczna,
- Izba Muzealna,
- Zespół Szkół Publicznych,
- Gimnazjum Publiczne,



Urząd Miejski w Bobolicach

- Przedszkole Samorządowe,
- Posterunek Policji,
- Straż Miejska,
- Niepubliczny Zespół Opieki Zdrowotnej „Asklepios”,
- Stadion Miejski,
- Hala Widowiskowo-Sportowa,
- Centrum Informacji Turystycznej,
- Zakład Usług Komunalnych i Oświatowych,
- Urząd Pocztowy,
- Bank Spółdzielczy,
- Bank PKO BP SA,
- Nadleśnictwo Bobolice,
- Zakład Energetyczny Koszalin SA Posterunek Energetyczny w Bobolicach.

2.5. Infrastruktura techniczna

Sieć komunikacyjna

Przez miejscowość Bobolice przebiegają drogi:

- droga wojewódzka (przy ul. 1-go Maja, Polanowska i Mickiewicza),
- drogi krajowe (przy ul. Koszalińskiej, Warszawskiej, Fabrycznej),
- drogi powiatowe (przy ul. Reymonta i Wiejskiej),
- drogi gminne.

Miejscowość Bobolice posiada połączenia komunikacji autobusowej w kierunku Warszawy, Poznania, Bydgoszczy, Białego Boru, Szczecinka, Barwic, Złocieńca, Koszalina, Kołobrzegu. Na terenie miasta znajduje się 1 przystanek autobusowy. Częstotliwość kursów jest wystarczająca.

Przez miasto nie przebiega żaden szlak komunikacji kolejowej.



Urząd Miejski w Bobolicach

Gospodarka wodno-ściekowa

Zapewnienie mieszkańcom dostępności do wody z wodociągów i odprowadzanie ścieków to inwestycje w zakresie rozwoju gospodarki wodno-ściekowej, które należą już od paru lat do głównych priorytetów realizowanych przez Gminę Bobolice. Regionalne Wodociągi i Kanalizacja Sp. z o.o. w Białogardzie przejęła od gminy całość zadań z tym związanych. W zakresie miejscowości Bobolice zaplanowane są następujące zadania w ramach „Zintegrowanej Gospodarki Wodno-Ściekowej w Dorzeczu Parsęty” (środki z Funduszu Spójności):

- Kontrakt IVA, który obejmuje zaprojektowanie, wykonanie oraz przeprowadzenie rozruchu i próbnej eksploatacji obiektów i urządzeń związanych z modernizacją i rozbudową oczyszczalni ścieków w Bobolicach o projektowanej przepustowości 1.700 m³/d,
- Kontrakt VIII, w którym dla Bobolic przewidziano budowę odcinka sieci wodociągowej o długości 761 mb oraz sieci kanalizacji sanitarnej o długości 2.678 mb.

Gospodarka odpadami

Na terenie miejscowości Bobolice nie ma składowiska odpadów. Odpady stałe z gospodarstw domowych oraz obiektów gospodarczych zbierane są do śmietników i segregowane. Wywozem do Zakładu Unieszkodliwiania i Odzysku Odpadów w Sianowie i zbiórką odpadów zajmują się:

- Przedsiębiorstwo Gospodarki Komunalnej Spółka z o.o. w Koszalinie,
- Remondis Sanitech Poznań. Sp. z o.o. Oddział Barwice.

Sieć gazowa

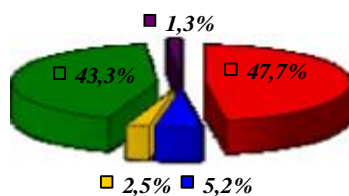
Bobolice jako jedyna miejscowość w gminie objęta jest siecią gazową. Do rurociągu gazowego podłączonych jest 120 obiektów, odbiorców – 196 osób, długość rurociągu to 9.346 mb, przyłączy do budynków – 2.031 mb.

Telekomunikacja

Tradycyjna sieć telekomunikacyjna na terenie miejscowości obsługiwana przez TP S.A. Gospodarstwa domowe oraz wszelkie instytucje z terenu miasta mają możliwość stałego podłączenia do sieci Internet poprzez łącza tego operatora.

2.6. Gospodarka i rolnictwo

Struktura powierzchni



■ użytki leśne oraz grunty zadrzewione
■ wody

Użytkowanie gruntów na terenie gminy

Na terenie gminy dominują dwa rodzaje użytkowania gruntów – lasy i użytki rolne. Lasy zajmują 47,7% a użytki rolne 43,3 %, łącznie zajmują 91%



Urząd Miejski w Bobolicach

powierzchni gminy. Biorąc pod uwagę nieużytki, wody i zieleń można stwierdzić, że gmina jest słabo zainwestowana. Ma to znaczny wpływ na zachowanie się do dziś wielu cennych walorów przyrodniczych i krajobrazowych, zwłaszcza jezior lobeliowych, licznych oczek śródleśnych i śródpolnych oraz dużych kompleksów leśnych.

Na terenie miasta Bobolice znajduje się 548 podmiotów prowadzących działalność gospodarczą.

Największymi zakładami produkcyjnymi i usługowymi są:

Przedsiębiorca	Cukiernia-Piekarnia „MIŚ”
Właściciel Imię i nazwisko	Kądziała Danuta
adres	ul. Seligera 1376-020 Bobolice
Oferowane produkty, usługi	Szeroka gama galanterii cukierniczej i piekarniczej
Branża	Cukierniczo-piekarnicza
Przedsiębiorca	Zakład Przetwórstwa Spożywczego
Właściciel Imię i nazwisko	Michał Szugalski
adres	ul. Kolejowa 4, 76-020 Bobolice
Oferowane produkty, usługi	Napoje gazowane, mięso, wyroby wędliniarskie
Branża	spożywcza
osoba do kontaktu	Michał Szugalski
Przedsiębiorca	„Contema” Sp. z o.o.
Właściciel Imię i nazwisko	Misztal Adam, Maksymiuk Zenon, Marko Tadeusz
adres	ul. Polanowska 7, 76 - 020 Bobolice
Oferowane produkty, usługi	Produkcja kontenerów na odpady komunalne
Branża	przemysłowa
Osoba do kontaktu	współwłaściciele
Przedsiębiorca	Firma Stolarska „WOOD - STYL”
Właściciel Imię i nazwisko	Julia Biernacka
adres	ul. Przemysłowa 1, 76 - 020 Bobolice
Oferowane produkty, usługi	Produkcja elementów schodów drewnianych
Branża	Produkcja wyrobów z drewna
osoba do kontaktu	Marek Walter



Urząd Miejski w Bobolicach

Przedsiębiorca	„Behka Plast - Ifab” Sp. z o.o.
Właściciel Imię i nazwisko	W. Balcer , H. Bongartz i B. Bongartz
adres	ul. Kolejowa 2, 76 - 020 Bobolice
Oferowane produkty, usługi	Produkcja węży PCV
Branża	przemysłowa
osoba do kontaktu	Krystyna Skórka, Arkadiusz Olearczyk
Przedsiębiorca	„Domino”
Właściciel Imię i nazwisko	Wojciech Balcer
adres	ul. Kolejowa 2, 76 - 020 Bobolice
Oferowane produkty, usługi	Węże spiralne, tworzywa: silikon, viton, teflon, poliuretan
Branża	Produkcja materiałów budowlanych
Przedsiębiorca	„Rumcajs Usługi - Produkcja”
Właściciel Imię i nazwisko	Zygmunt Roźnowski
adres	ul. Jedności Narodowej 3 A, 76 - 020 Bobolice
Oferowane produkty, usługi	Remonty budowlane, stolarskie, ogrodzenia betonowe
Branża	budowlana
Przedsiębiorca	„Loman” Sp. z o.o.
Właściciel Imię i nazwisko	Funkcję przedstawiciela w oddziale pełni Marko Tadeusz
adres	ul. Polanowska 7, 76 - 020 Bobolice
Oferowane produkty, usługi	Transport międzynarodowy
Branża	transportowa
Przedsiębiorca	Zakład Usług Pogrzebowych
Właściciel Imię i nazwisko	Daniel Bubień
adres	ul. Reymonta 1, 76 - 020 Bobolice
Oferowane produkty, usługi	Kompleksowe usługi pogrzebowe
Branża	pogrzebowa



Urząd Miejski w Bobolicach

2.7. Kapitał społeczny i ludzki

W miejscowość Bobolice znajduje się Urząd Miejski, Zespół Szkół Publicznych, Przedszkole Samorządowe, Miejsko – Gminny Ośrodek Kultury, Centrum Informacji Turystycznej, Miejsko – Gminy Ośrodek Pomocy Społecznej, Zakład Usług Komunalnych i Oświatowych, Samodzielny Niepubliczny Zakład Opieki Zdrowotnej „Asklepios”, Urząd Pocztowy, Bank Spółdzielczy, Bank PKO BP SA, Komisariat Policji, Nadleśnictwo Bobolice, Zakład Energetyczny Koszalin SA Posterunek Energetyczny w Bobolicach, Gminna Spółdzielnia „Samopomoc Chłopska” oraz przystanek autobusowy.

*Liczba ludności w
miejscowości Bobolice
w latach 2001 – 2008*

Rok	Liczba ludności
31.12.2001 r.	4622
31.12.2002 r.	4571
31.12.2003 r.	4586
31.12.2004 r.	4546
31.12.2005 r.	4528
31.12.2006 r.	4504
31.12.2007 r.	4455
31.12.2008 r.	4408



Urząd Miejski w Bobolicach

Kluby sportowe

Miejsko Gminny Ludowy Klub Sportowy „Mechanik” Bobolice

Podstawowa działalność :

Klub jest członkiem Koszalińskiego Okręgowego Związku Piłki Nożnej i Zrzeszenia Ludowe Zespoły Sportowe. Terenem działania Klubu jest obszar miasta i gminy Bobolice, województwa zachodniopomorskiego, Polski i Europy. Celem Klubu jest krzewienie kultury fizycznej wśród dzieci, młodzieży i dorosłych na terenie działania Klubu oraz wychowanie dzieci, młodzieży i dorosłych poprzez kulturę fizyczną i sport.

Klub realizuje swoje cele poprzez :

- współdziałanie z władzami sportowymi, państwowymi i samorządowymi w celu zapewnienia członkom właściwych warunków do uprawiania sportu,
- uczestniczenie w rozgrywkach i zawodach sportowych rangi krajowej i międzynarodowej,
- organizowanie zawodów sportowych, rekreacyjno-sportowych i integracyjnych,
- sprawowanie opieki wychowawczej i prowadzenie systematycznej pracy szkoleniowej,
- preferowanie zdrowego stylu życia.

Aktualnie Klub posiada trzy zespoły piłkarskie grające w koszalińskiej lidze okręgowej (seniorzy, juniorzy, trampkarze). Oprócz udziału w rozgrywkach mistrzowskich Klub bierze czynny udział w organizacji imprez sportowo-rekreacyjnych dla dzieci i młodzieży. Zawodnicy Klubu uczestniczą w szeregu imprez sportowych takich jak : Ogólnopolski Turniej „Piłkarska Kadra Czeka”, Wojewódzka Olimpiada Młodzieży i inne.

Poza tym, klub promuje Bobolice na arenach sportowych w kraju i za granicą.

Uczniowski Klub Sportowy „Olimpia”

Podstawowa działalność :



UKS Olimpia funkcjonuje na podstawie statutu określającego cele jego działalności. Należą do nich m.in. planowanie i organizowanie pozalekcyjnego życia sportowego dla dzieci i młodzieży , w tym osób niepełnosprawnych, integracja poprzez sport, organizowanie i udział w imprezach sportowych o zasięgu lokalnym, ogólnopolskim, jak i międzynarodowym. Sekcją wiodącą jest piłka nożna. Dwa zespoły dziecięce biorą udział w rozgrywkach ligowych prowadzonych przez Koszaliński Okręgowy Związek Piłki Nożnej. W klubie działa również sekcja rekreacyjno-sportowa, w której sezonowo odbywają się zajęcia w takich dyscyplinach jak : lekkoatletyka, tenis



Urząd Miejski w Bobolicach

stołowy, koszykówka, pływanie, sporty siłowe, turystyka piesza i rowerowa. Posiada wykwalifikowaną kadrę trenerską i instruktorską, która stale uzupełnia swoją wiedzę.

Organizator imprez cyklicznych :

- Międzynarodowy Dziecięcy Turniej Piłki Nożnej Bobolice Cup – czerwiec,
- Ogólnopolski Integracyjny Jesienny Turniej Piłki Nożnej - wrzesień,
- Turnieje „Gramy o piłkę” - halowy, wiosenny, letni, jesienny,
- Integracyjny Turniej Tenisa Stołowego – październik,
- Integracyjny Turniej w „W wyciskaniu sztangi leżąc” – listopad,
- Wyjazdy na basen kąpielowy w Szczecinku,
- Ferie zimowe na sportowo,
- Wakacje z piłką.

Udział w turniejach ogólnopolskich i zagranicznych :

- „Z podwórka na stadion” (dla 10 latków),
- Puchar TP im. Marka Wielgusa – (dla 11 latków),
- Piłkarska Kadra CzeKa (dla 14 latków),
- Halowy Turniej Trampkarzy im. Stanisława Figasa,
- Dobięgniew CUP,
- Młodzieżowy Turniej Piłki Nożnej w Demmin (D),
- International Elm – Turnier Elmshorn (D),
- Organizowanych przez PTSS „Sprawni-Razem”,

Organizacje pozarządowe

Towarzystwo Ekologiczno-Kulturalne w Bobolicach

Misja:



- Działania na rzecz rozwoju kultury, oświaty i ochrony środowiska człowieka i zasobów naturalnych.
- Upowszechnianie w społeczeństwie wiedzy historycznej, przyrodniczej oraz o procesach społeczno - ekonomicznych zachodzących na ziemi boboliczkiej.
- Wskazywanie zagrożeń ekologicznych w środowisku przyrodniczym subregionu i wpływanie na jego prawidłowe kształtowanie i wykorzystania.
- Popieranie amatorskiego ruchu artystycznego.
- Podnoszenie wiedzy i popierania wysiłków naukowych członków i sympatyków Towarzystwa.



Urząd Miejski w Bobolicach

- Współdziałanie z administracją rządową i samorządową oraz organizacjami społecznymi.
- Inicjowanie i popieranie badań naukowych swoich członków w zakresie środowiska przyrodniczego, historii, osadnictwa i gospodarki na terenie działania Towarzystwa.
- Gromadzenie materiałów i opracowywanie syntez dotyczących współczesnych przemian socjalno - kulturalnych mieszkańców Bobolic i okolicznych miejscowości.
- Organizowanie dla członków i sympatyków Towarzystwa odczytów, wykładów, seminariów o kulturze, gospodarce, środowisku kraju i subregionu.
- Publikowanie dorobku naukowego członków, związanego z tym terenem.

Działania:

- Organizacja sesji naukowych ogólnopolskich,
- Wydanie kwartalnika "Znad Chocieli",
- Kontynuacja prac nad poszerzeniem obszaru chronionego krajobrazu Polanowsko-Szczecińskiego,
- Edukacja ekologiczna, leśna,
- Udział w Programie BSR Eagle INTERREG III B,
- Wystawy przyrodnicze,
- Opracowanie flór w przyrodniczych,
- Organizacja uroczystości np. jubileuszowych : rocznica zakończenia II wojny św., rocznice związane ze znanymi postaciami ze Środkowego Pomorza: przyrodników, leśników ,itp.
- Wydawnictwo broszur, biuletynów itp.
- Spotkania ze społecznością lokalną, prelekcje, pogadanki itp.



Stowarzyszenie Wspierania Inicjatyw Społecznych w Bobolicach

Cele statutowe :

1. Aktywizacja mieszkańców Miasta i Gminy Bobolice do działań społecznych na rzecz środowiska lokalnego.
2. Tworzenie forum dla współpracy inicjatyw obywatelskich z samorządem, administracją rządową, organizacjami krajowymi i zagranicznymi.
3. Rozwijanie i popularyzowanie postaw społecznych w społeczności lokalnej.
4. Merytoryczne i finansowe wspieranie osób fizycznych i prawnych.
5. Gromadzenie i pomnażanie środków w formie utworzenia i prowadzenia funduszu lokalnego.
6. Prowadzenie własnych programów grantowych, edukacyjnych, społecznych, programów integrujących różne grupy społeczne mieszkańców oraz programów specjalistycznych w zakresie:



Urząd Miejski w Bobolicach

- o profilaktyki społecznej,
- o flakcji i lokalnej,
- o pracy z dziećmi i młodzieżą zagrożoną patologią społeczną
- o przeciwdziałania przemocy,
- o wyrównania szans osób niepełnosprawnych,
- o pracy z osobami starszymi, bezdomnymi, uzależnionymi, bezrobotnymi.

Stowarzyszenie działa już ponad jeden rok. W tak krótkim okresie swojej działalności członkowie stowarzyszenia podjęli się realizacji kilku wspaniałych inicjatyw. Działają oni wolontarystycznie, bez jakiegokolwiek wynagrodzenia. Na dzień dzisiejszy stowarzyszenie skupia 28 członków.

Inicjatywy SWIS:

1. Punkt Przeciwdziałania Przemocy "Sens" w Bobolicach, (projekt realizowany od czerwca 2005r. i jest kontynuowany) - finansowany ze środków Urzędu Miejskiego w Bobolicach. W "Sensie" świadczone jest poradnictwo specjalistyczne, tj.: prawne, psychologiczne oraz logopedyczne. Ponadto realizowane są programy i warsztaty socjoterapeutyczne, takie jak: "Bliżej siebie", "Stop przemocy", "Zajęcia socjoterapeutyczne dla uczniów gimnazjum bobolickiego"
2. "Seniorzy i dzieci - To jest to! - łączymy pokolenia" (projekt realizowano od września do grudnia 2005 r) - finansowany ze środków Urzędu Marszałkowskiego w Szczecinie. W programie udział wzięło: 30 dzieci z Przedszkola Samorządowego, młodzież Zespołu Szkół Publicznych w Bobolicach (14) oraz 20 klubowiczów Klubu Aktywnego Seniora "Wrzos". W ramach tego projektu seniorzy poznali tajniki obsługi komputera, nauczyli pracować się z internetem i obsługiwać telefon komórkowy. Seniorzy zostali również zaproszeni do Bałtyckiego Banku Spółdzielczego celem uzyskania informacji w sprawie założenia kont osobistych i korzystania z karty bankomatowej. Ponadto dzieci i seniorzy wspólnie przygotowali Jasełka i wykonali komputerowo kartki świąteczne.
3. "Kolorowe lato - "Tafel" - moje miejsce na ziemi"(projekt realizowano od lipca do września 2005 r.). Program ten był skierowany do dzieci z sołectw Dargiń i Krępa oraz okolicznych wsi. Dzięki inicjatywie członków stowarzyszenia 49 dzieci spędziło wakacje ciekawie, bezpiecznie i wesoło.
4. Świąteczna pomoc dla dzieci z rodzin najuboższych - "Gwiazda betlejemka - łączymy pokolenia" (projekt realizowano w grudniu 2005 r.) - finansowany ze środków Urzędu Marszałkowskiego w Szczecinie. Programem objętych było 247 dzieci z rodzin najuboższych z terenu Gminy Bobolice. Dla dzieci - uczniów Zespołu Szkół Publicznych w Dargini, Szkół Podstawowych z Kurowa, Kłanina i Drzewian, zorganizowano zabawę mikołajkową. Dzieci odwiedził również Mikołaj z olbrzymim workiem prezentów.
5. Klub Aktywnego Seniora "Wrzos" (projekt realizowany od 10 maja 2005 r. i trwa nadal). Klub powstał 10 maja 2005 r. i funkcjonuje jako grupa samopomocowa. Na dzień dzisiejszy skupia około 30 osób. Celami klubu jest aktywizowanie seniorów do aktywnego spędzania czasu wolnego, zmiana stereotypów funkcjonujących w społeczeństwie na temat starości,



Urząd Miejski w Bobolicach

wyrobienie poczucia własnej wartości, nawiązanie współpracy międzypokoleniowej, nabycie nowych umiejętności, np. obsługa komputera, telefonu komórkowego, bankomatu itp.

6. Konferencja pt. "Wspólne działanie szansą na zapewnienie bezpieczeństwa - kontrakt socjalny jako narzędzie pracy z osobami doznającymi przemocy w rodzinie" (projekt realizowano w czerwcu 2005 r.). Patronat nad konferencją objęli Mariusz Holicki - Członek Zarządu Województwa Zachodniopomorskiego, merytorycznie odpowiedzialny za zdrowie i politykę społeczną w regionie zachodniopomorskim oraz Ryszard Osiowy - Starosta Koszaliński.

Koło Miejskie LOK w Bobolicach



Liga Obrony Kraju jest stowarzyszeniem ogólnopolskim. Głównym celem działania Ligi Obrony Kraju jest współuczestnictwo w kształtowaniu i umacnianiu w społeczeństwie, zwłaszcza wśród młodzieży, obywatelskiej postawy wobec spraw obronności Rzeczypospolitej Polskiej, prowadzeniu działalności oświatowo-wychowawczej oraz krzewieniu kultury fizycznej i rozwoju dyscyplin sportu, w tym sportu wyczynowego, wchodzących w zakres zainteresowania stowarzyszenia.

Cele statutowe Koło Miejskie LOK w Bobolicach osiąga poprzez patriotyczno-obronne oddziaływanie wychowawcze na swych członków i uczestników imprez, organizowanych przez stowarzyszenie, organizowanie oraz współorganizowanie okolicznościowych imprez masowych, popularyzowanie, organizowanie oraz stwarzanie warunków do masowego uprawiania, przede wszystkim przez młodzież, sportów obronnych, strzelectwa kulowego i pneumatycznego a także popularyzowanie wiedzy ekologicznej i współuczestniczenie w działaniach mających na celu ochronę przyrody i środowiska naturalnego.

Stowarzyszenie Ognisko TKKF „Bicykl” w Bobolicach

Ognisko TKKF „Bicykl” działa od sierpnia 2005 roku.

Zadania statutowe stowarzyszenia to:

- § upowszechnianie turystyki rowerowej, aby wspólne pedałowanie było potrzebą tak dzieci i młodzieży, jak i dorosłych, aby każdy wyjazd w trasę oprócz fizycznych osiągnięć przynosił korzyści estetycznych w obcowaniu z przyrodą i wzbogacał wiedzę uczestników o przebytych szlakach;
- § uczestnictwo w zajęciach oraz imprezach sportowych mających charakter współzawodnictwa z zachowaniem obowiązujących przepisów i norm w tym zakresie;



Urząd Miejski w Bobolicach

- § organizacja różnego rodzaju sekcji i zespołów o charakterze sportowym, rekreacyjnym, turystycznym i kulturalno – rozrywkowym;
- § organizacja zespołów profilaktyczno – usprawniających i rehabilitacyjnych;
- § organizowanie zlotów, festynów, turniejów, konkursów, spartakiad oraz innych masowych imprez w sferze kultury fizycznej
- § propagowanie i ułatwianie uprawiania indywidualnych form rekreacji ruchowej, organizację i prowadzenie obozów sportowo-rekreacyjnych.
- § organizację kursów i szkoleń w pionie turystyki, sportu i rekreacji.
- § wspieranie działań promujących poprawę bezpieczeństwa na zajęciach i imprezach.

Nazwa i logo naszego Ogniska wskazują, że rower stanowi główne narzędzie jego działalności. Ognisko upowszechnia turystykę rowerową. Przede wszystkim ognisko organizuje rajdy rowerowe (m.in. z cyklu „Poznajemy naszych sąsiadów”, „W poszukiwaniu wiosny”) oraz corocznie bierze udział i współorganizuje mityng rowerowy w ramach „Europejskiego Dnia Bez Samochodu”. Członkowie brali wielokrotnie udział w imprezach organizowanych na terenie innych gmin i powiatów czynnie promując miasto i gminę Bobolice. Podczas rajdów i wycieczek opisywano trasy przejazdów. Corocznie Ognisko organizuje Crossowy Wyścig Rowerowy o Mistrzostwo Gminy Bobolice. Wyścig ten na stałe wpisał się w kalendarz imprez. Biorą w nim udział nie tylko mieszkańcy gminy, ale również mieszkańcy innych gmin, a nawet województw.

W 2006 roku łącznie Ognisko przeprowadziło 15 imprez, w których wzięło udział 405 osób w wieku od 8 do 70 lat. Warto podkreślić jest również to, że w mijającym roku więcej osób było zaangażowanych w organizację i przeprowadzenie imprez. Wszystkie imprezy przebiegały w dobrych nastrojach z zachowaniem niezbędnych środków bezpieczeństwa.

Stowarzyszenie Aktywności Społeczno – Artystycznej „Po Drodze”

Celem działalności Stowarzyszenia jest:

1. Prowadzenie działalności społecznej i prospołecznej ze szczególnym uwzględnieniem dzieci, młodzieży, grup de faworyzowanych społecznie, niepełnosprawnych, bezdomnych, bezrobotnych, seniorów oraz grup zagrożonych patologią społeczną.
2. Wspieranie i organizacja dobroczynności oraz działań humanitarnych.
3. Prowadzenie działalności kulturalnej na rzecz mieszkańców, z wykorzystaniem możliwości jakie daje współpraca ogólnopolska i międzynarodowa.
4. Propagowanie i rozwój twórczości artystycznej, malarstwa, rzeźby, muzyki, teatru, fotografii, pisarstwa, filmu, rękodzielnictwa ludowego oraz pozostałych sztuk pięknych i innych dziedzin aktywności artystycznej.
5. Organizacja współpracy twórców ze środowiska lokalnego na arenie ogólnopolskiej i międzynarodowej.



Urząd Miejski w Bobolicach

6. Gromadzenie i udostępnianie informacji turystycznej.
7. Promocja regionu poprzez organizowanie stoisk kulturalnych, targów i wystaw sztuki ludowej i rzemiosła artystycznego
8. Promowanie wymian międzykulturowych.
9. Działalność proekologiczna.
10. Realizowanie wszelkich innych, w granicach dozwolonych prawem wniosków i postulatów członków Stowarzyszenia
11. Wszechstronna współpraca z organami, instytucjami i osobami prawnymi, krajowymi i zagranicznymi szczególnie w dziedzinie podtrzymywania, odtwarzania i rozpowszechniania dziedzictwa kulturowego- rękodzielnictwa, folkloru oraz dawnych tradycji.

3.Ocena mocnych i słabych stron – analiza SWOT

SILNE STRONY – ATUTY ROZWOJU MIEJSCOWOŚCI BOBOLICE

- położenie komunikacyjne
- wysoka aktywność władz gminy, posiadających zdolność do współpracy z otoczeniem zewnętrznym oraz zdobywania zewnętrznych środków finansowych na realizację ważnych przedsięwzięć gminnych,
- prężnie działające organizacje pozarządowe
- aktywne społeczeństwo działające na rzecz promocji i rozwoju Bobolic
- wysokie walory krajobrazowe
- czyste otoczenie i środowisko naturalne
- dużo terenów zielonych i lasów
- położone niedaleko rezerваты przyrody – Buczyna i obszary wpisane do sieci Natura 2000 - Jezioro Szare, Jezioro Piekiełko, Obszar Chronionego Krajobrazu Dolina Chocieli i Dolina Radwii
- rozpoczęta gazyfikacja miasta
- całkowite zwodociągowanie miasta
- pełna telefonizacja miasta
- rosnąca liczba zarejestrowanych podmiotów gospodarczych
- hala widowiskowo - sportowa



Urząd Miejski w Bobolicach

SŁABE STRONY – CZYNNIKI OGRANICZAJĄCE ROZWÓJ BOBOLIC

- niezagospodarowane tereny rekreacyjne
- brak bazy noclegowej
- bezrobocie
- postępujące zubożenie społeczeństwa
- nie rozwinięte funkcje miejskie z racji bliskości Koszalina i Szczecinka (administracja, funkcje obsługi biznesu i usług)
- brak terenów uzbrojonych i wyznaczonych pod inwestycje
- wysokie potrzeby na realizację nowej i zmodernizowanie istniejącej infrastruktury technicznej, w tym infrastruktury ochrony środowiska i turystycznej
- mało skuteczna promocja walorów przyrodniczych gminy oraz dziedzictwa kulturowego dla ściągnięcia kapitałów zewnętrznych, wynikająca z ograniczonych możliwości finansowych,
- brak oferty turystycznej dla rodzin z małymi dziećmi

SZANSE I OKAZJE – MOŻLIWOŚCI ROZWOJU MIASTA

- sprzyjająca polityka regionalna, w tym adresowana do rozwoju obszarów wiejskich
- zwiększenie dostępności do kapitałów i środków pomocowych, w tym pochodzących z Unii Europejskiej
- popyt w Polsce i Europie na usługi turystyczne, oparte na zasobach przyrodniczych

ZAGROŻENIA – CZYNNIKI NIESPRZYJAJĄCE

- zła sytuacja rolnictwa i zakładów produkcyjno - usługowych, rozdrobnienie gospodarstw rolnych i i zakładów produkcyjno – usługowych i ich niedofinansowanie,
- niskie nakłady na inwestycje remontowo – modernizacyjne układów transportowych, w tym dróg powiatowych, wojewódzkich i krajowych przebiegających przez gminę,
- opuszczanie miasta przez młodych ludzi
- starzejące się społeczeństwo

4. Wizja rozwoju miasta

Program odnowy wsi realizowany w miejscowości Bobolice wpisuje się w cele strategiczne rozwoju gminy Bobolice, której misją jest: zrównoważony rozwój społeczno - gospodarczy nastawiony na wykorzystanie lokalnych zasobów naturalnych z ekologicznym rolnictwem i ciekawą ofertą turystyczną.



Urząd Miejski w Bobolicach

Jednym z celów przyjętej w sierpniu 2003 roku przez Radę Miejską „Strategii Rozwoju Miasta i Gminy Bobolice na lata 2003-2013” jest:

1. Rozbudowa infrastruktury technicznej na terenie miasta i gminy Bobolice zmierzająca do zapewnienia wysokiej jakości życia mieszkańców;
2. Wszechstronne wspieranie rozwoju gospodarczego w oparciu o istniejący potencjał środowiska i mieszkańców;
3. Rozwój usług społecznych z wykorzystaniem inicjatyw mieszkańców.

Priorytetowe jest też poszerzenie oferty kulturalnej, rekreacyjnej i sportowej.

5. Opis planowanych zadań inwestycyjnych w latach 2007-2013 i na lata kolejne

W pierwszym okresie działania zgłoszono do realizacji następujące projekty:

1. Budowa wielopokoleniowej infrastruktury kulturalnej w Bobolicach
2. Remont pomieszczeń przynależnych do parafii na Centrum Aktywności Lokalnej w Bobolicach
3. Nowa jakość przestrzeni miejskiej podnosząca atrakcyjność publicznej infrastruktury turystycznej centrum miasta Bobolice
4. Urządzenie placu zabaw w miejscowości Bobolice przy ul. Świerczewskiego
5. Budowa infrastruktury sportowo – rekreacyjnej przy Centrum Edukacji, Sportu i Rekreacji w Bobolicach ul. Głowackiego
6. Rewitalizacja parku położonego w Bobolicach przy ul. Mickiewicza
7. Urządzenie placu sportowo-rekreacyjnego w Bobolicach przy ul. Mickiewicza
8. „Srebrne Strzechy” Wczesnośredniowieczny Skansen Archeologiczny w Bobolicach

Uznając potrzebę realizacji wszystkich wskazanych działań oceniono je pod kątem możliwości rzeczywistej realizacji, wynikającej z uwarunkowań prawnych, tj. regulacji prawnej gruntu, prawa dysponowania nieruchomością, zakresem konkretnych działań, możliwością wykonania części prac przez mieszkańców, okresem, w jakim można wykonać te prace, wymaganymi i posiadanymi zezwoleniami, decyzjami, przewidywanym kosztem projektu, możliwością i wysokością pozyskania dofinansowania do realizacji projektu.

Na tej podstawie przedsięwzięciami wybranymi do realizacji w kolejności wynikającej z przyjętych priorytetów są:



Urząd Miejski w Bobolicach

Projekt Nr 1: Budowa Wielopokoleniowej Infrastruktury Kulturalnej w Bobolicach

KARTA INFORMACYJNA PROJEKTU	
Nazwa projektu	Budowa Wielopokoleniowej Infrastruktury Kulturalnej w Bobolicach
Wnioskodawca	Gmina Bobolice
Opis projektu	<p>Realizacja projektu obejmuje kompleksową budowę infrastruktury kulturalnej w Bobolicach, w skład którego wejść mają m.in.:</p> <ul style="list-style-type: none">– muszla koncertowa z widownią,– miejsce ekspozycji łącznie z punktami handlowymi,– ścieżki rowerowe,– tereny sportowo-rekreacyjne (miejsce pod działalność cyrku, wesole miasteczko, ogród zoologiczny, skatepark, całoroczne lodowisko z tworzywa sztucznego, mini boisko oraz plac zabaw),– drogi, parkingi na samochody osobowe i dostawcze oraz autokary,– chodniki,– zieleń i nasadzenia,– zagospodarowanie terenu,– mała architektura,– instalacje elektryczne wewnętrzne,– linie kablowe NN zalicznikowe,– oświetlenie terenu,– zakup wyposażenia.
Cel projektu	<p>Potrzeba wykonania tego przedsięwzięcia wynika nie tylko z braku infrastruktury kulturalno – sportowo – rekreacyjnej służącej wszystkim mieszkańcom, ale i z szeregu innych uwarunkowań związanych m.in. z ważnych z punktu widzenia umiejscowienia kompleksu – na terenach przyległych do Centrum Edukacji, Sportu i Rekreacji w Bobolicach (CESiR).</p> <p>Na terenie miasta nie ma odpowiedniego terenu do organizacji imprez kulturalnych. Wykorzystywanie dotychczasowych terenów boisk szkolnych, z uwagi na rozporządzenie Ministra Edukacji, stało się niemożliwe.</p> <p>Projekt realizuje cel strategiczny nr III <i>Strategii Rozwoju Miasta i Gminy Bobolice na lata 2003-2013</i> w zakresie rozwoju usług społecznych z wykorzystaniem inicjatywy mieszkańców. Diagnoza Gminy wskazuje bowiem na nie wystarczającą ofertę</p>



Urząd Miejski w Bobolicach

zajęć kulturalno-oświatowych. Potrzebą wynikającą z niniejszego dokumentu jest działanie 3.1.9 *Poszerzanie oferty kulturalnej, sportowej i rekreacyjnej*. Głównym problemem realizacji tego celu są niewystarczające środki finansowe i wzrastająca ubożość gminy. Pociąga to za sobą negatywne skutki społeczne, w tym obojętność wobec lokalnej społeczności i środowiska. Budowa placu kulturalno-rekreacyjnego w Bobolicach, a tym samym stworzenie miejsca do wypoczynku przyczyni się do większej aktywności i zmiany stylu życia mieszkańców Bobolic. Ponadto wzbogaci ofertę kulturalno – sportowo - rekreacyjną, wpłynie na rozwój usług społecznych dla lokalnej społeczności oraz na poszerzenie oferty turystycznej Bobolic. Brak wystarczającej infrastruktury sportowo – rekreacyjnej oraz brak tradycji korzystania z rekreacji na świeżym powietrzu wśród młodych mieszkańców Gminy stał się przyczynkiem do poszukiwania w tym zakresie rozwiązań. Zagospodarowanie terenów sportowo-rekreacyjnych zaś, poprzez m.in. budowę skateparku stworzy warunki sprzyjające rozwojowi fizycznemu młodzieży oraz zagospodarowania im czasu wolnego poprzez poprawę jakości życia i odtworzenie więzi społecznych.

Projekt jest odpowiedzią na działania zawarte w Gminnej Strategii Integracji i Polityki Społecznej na lata 2005-2013 w zakresie:

- a) działania 3.1. – system instytucjonalny w zakresie polityki społecznej, ponieważ Miejsko-Gminny Ośrodek Kultury będzie głównym organizatorem imprez odbywających się na tym terenie;
- b) działania 3.4. – współpraca i komunikacja ze społecznością lokalną, w zakresie aktywizacji lokalnej społeczności oraz mobilizowania zasobów lokalnych do realizacji różnorodnych przedsięwzięć przyczyniających się do wzrostu jakości życia mieszkańców;
- c) działania 4.2. – system wsparcia dla rodzin z problemami opiekuńczo-wychowawczymi, w zakresie wolontariatu (korzystanie z pomocy wolontariuszy do wspólnego udziału podopiecznych w imprezach i spotkaniach organizowanych w terenie)
- d) działania 4.3.2. - likwidacja barier architektonicznych w miejscach użyteczności publicznej, w zakresie dostosowania terenu, wyposażenia oraz muszli koncertowej dla osób niepełnosprawnych;



Urząd Miejski w Bobolicach

		<p>e) działania 4.4.1. - realizacja Gminnego Programu Profilaktyki i Przeciwdziałania Alkoholizmowi, w zakresie organizacji abstynenckich imprez kulturalnych i okolicznościowych, a także organizacji czasu wolnego dla dzieci osób uzależnionych.</p> <p>Realizacja projektu pozwoli na pełne i właściwe wykorzystanie obiektu, co spełni oczekiwania mieszkańców.</p>									
Przeznaczenie projektu		<p>Od wielu lat na terenie miasta aktywnie działają zespoły folklorystyczne: Kapela Ludowa, zespół śpiewaczy „Starościny”, zespół pieśni i tańca „Ziemia Bobolicka” dziecięce zespoły wokalne i taneczne (Sonore, Krasnoludki, Talia, FCB), muzyczne (Dinozaury, Young Boys). W związku z powyższym możliwa stanie się również organizacja imprez okolicznościowych prowadzonych w ciągu całego roku: Finał Wielkiej Orkiestry Świątecznej Pomocy, Kiermasz Wielkanocny – Straganik, Przegląd amatorskich grup artystycznych z terenu Gminy oraz gmin ościennych, Majówka, Gminny Festyn Rekreacyjny, Dni Bobolic, Jarmark Odpustowy, Pożegnanie wakacji, Dożynki Gminne. Możliwym stanie się organizacja wszelkiego rodzaju imprez również przez stowarzyszenia, szkoły i inne organizacje pozarządowe, działające na terenie Gminy Bobolice, jak również organizacja imprez skateowskich o zasięgu regionalnym i ogólnopolskim. Projekt przyczyni się również do zwiększenia liczby organizowanych w obiekcie spotkań okolicznościowych społeczności lokalnej. Dzięki projektowi nastąpi zwiększenie aktywności społeczności lokalnej w zakresie kultywowania tradycji, a także poprawi atrakcyjność turystyczną.</p>									
Instytucje/Podmioty zaangażowane w realizację projektu		Gmina Bobolice, Miejsko-Gminny Ośrodek Kultury w Bobolicach									
Właściciel i zarządzający inwestycją po jej zakończeniu		Właściciel: Gmina Bobolice, Zarządzający: Miejsko-Gminny Ośrodek Kultury w Bobolicach									
Własność gruntów / obiektów niezbędnych do realizacji		Gmina Bobolice									
Harmonogram realizacji	Etapy/planowane działania	2007	2008	2009	2010	2011	2012	2013	2014	2015	2016



Urząd Miejski w Bobolicach

projektu	Muszla koncertowa z widownią			X	X														
	Miejsce ekspozycji łącznie z punktami handlowymi			X	X														
	Ścieżki rowerowe			X	X	X													
	Tereny sportowo-rekreacyjne			x	X														
	Drogi, parkingi, chodniki			x	X	X	X												
	Zieleń, nasadzenia, zagospodarowanie terenu, mała architektura					X	X												
	Instalacje elektryczne wewnętrzne, linie kablowe NN zalicznikowe, oświetlenie terenu				x	X													
	Zakup wyposażenia				X	X	X												



Urząd Miejski w Bobolicach

<p>Końcowe koszty realizacji projektu w rozbiciu na lata [PLN]</p>	Organizacja imprez okolicznościowych: Finał Wielkiej Orkiestry Świątecznej Pomocy, Kiermasz Wielkanocny – Straganik, Przegląd amatorskich grup artystycznych z terenu Gminy oraz gmin ościennych, Majówka, Gminny Festyn Rekreacyjny, Dni Bobolic, Jarmark Odpustowy, Pożegnanie wakacji, Dożynki Gminne.			X	X	X	X	X	X	X	X	
	Pozycje kosztów	2007	2008	2009	2010	2011	2012	2013	2014	2015	2016	
	Muszla koncertowa z widownią			1mln	1.150mln							
	Miejsce ekspozycji łącznie z punktami handlowymi			70tys	30tys							
	Ścieżki rowerowe				150tys	50tys						
	Tereny sportowo-rekreacyjne			300tys	200tys							
	Drogi, parkingi, chodniki			140tys	300tys	300tys	50tys					
	Zieleń, nasadzenia, zagospodarowanie terenu, mała architektura				40tys	40tys						



Urząd Miejski w Bobolicach

Instalacje elektryczne wewnętrzne, linie kablowe NN zalicznikowe, oświetlenie terenu			65tys	350tys						
	Zakup wyposażenia		215tys	25tys	25tys					
	Organizacja imprez okolicznościowych		109 tys.	109 tys.	109 tys.	109 tys.	109 tys.	109 tys.	109 tys.	109 tys.
	RAZEM KOSZT PROJEKTU – 4.500.000		1,790mln	2,245mln	415tys	50tys				
Źródła finansowania projektu	<ul style="list-style-type: none"> – Europejski Fundusz Rolny na rzecz Rozwoju Obszarów Wiejskich w ramach Programu Rozwoju Obszarów Wiejskich na lata 2007-2013, oś priorytetowa 3. Jakość życia na obszarach wiejskich i różnicowanie gospodarki wiejskiej, działanie Odnowa i rozwój wsi – Regionalny Program Operacyjny Województwa Zachodniopomorskiego na lata 2007-2013, – środki własne Gminy Bobolice. 									

Projekt Nr 2: Remont pomieszczeń przyległych do parafii na Centrum Aktywności Lokalnej w Bobolicach

KARTA INFORMACYJNA PROJEKTU	
Nazwa projektu/zadania	Remont pomieszczeń przyległych do parafii na Centrum Aktywności Lokalnej w Bobolicach
Wnioskodawca	Gmina Bobolice
Opis projektu	<p>W ramach realizacji projektu zaplanowano:</p> <ul style="list-style-type: none"> - adaptację pomieszczeń na cele społeczne, - zakup wyposażenia, - zagospodarowanie terenu (w tym ustawienie ławek, ławostołów, wysiew trawy, nasadzenia kwiatów i krzewów).



Urząd Miejski w Bobolicach

<p>Cel projektu</p>	<p>Celem utworzenia CAL jest zapewnienie opieki wychowawczej, tworzenie warunków do nauki własnej i pomocy w nauce, rozwijanie zainteresowań, kształtowanie rozwoju dziecka poprzez zdobywanie umiejętności nawiązywania kontaktów.</p> <p>Projekt jest skierowany w szczególności do rodzin wykluczonych bądź zagrożonych wykluczeniem społecznym, do osób bezrobotnych, osób uzależnionych, matek samotnie wychowujących dzieci i osób bezdomnych. Celem projektu jest zmiana sposobu użytkowania wraz z przebudową przyziemia budynku plebanii na Centrum Aktywizacji Lokalnej w Bobolicach przy ul. Kościelnej 1, na działce Nr 181 obręb ewidencyjny nr 3 miasta Bobolice. Projekt jest odpowiedzią na działania, zawarte w Gminnej Strategii Integracji i Polityki Społecznej na lata 2005 – 2013, w zakresie:</p> <ul style="list-style-type: none"> a) działania 3.1. – system instytucjonalny w zakresie polityki społecznej; b) działania 4.3.2. - likwidacja barier architektonicznych w miejscach użyteczności publicznej. 											
<p>Przeznaczenie projektu</p>	<p>Podstawową formą działań w projekcie będzie adaptacja pomieszczeń na cele społeczne, jego wyposażenie oraz zagospodarowanie terenu wokół budynku.</p> <p>Centrum Aktywizacji Lokalnej będzie placówką opiekuńczo wychowawczą wsparcia dziennego, która zapewnia pomoc w nauce, organizację czasu wolnego, rozwój zainteresowań, organizację zabaw i zajęć sportowych, prowadzi w szczególności zajęcia socjoterapeutyczne, korekcyjne, kompensacyjne i logopedyczne, udziela pomocy w sytuacjach kryzysowych szkolnych, rodzinnych, rówieśniczych i osobistych.</p>											
<p>Instytucje/Podmioty zaangażowane w realizację projektu</p>	<p>Gmina Bobolice</p>											
<p>Właściciel i zarządzający inwestycją po jej zakończeniu</p>	<p>Właściciel: Gmina Bobolice, Zarządzający: Miejsko-Gminny Ośrodek Kultury w Bobolicach</p>											
<p>Własność gruntów / obiektów niezbędnych do realizacji</p>	<p>Parafia R zym skokatolicka pw. Wniebowzięcia NMP w Bobolicach</p>											
<p>Harmonogram realizacji</p>	<table border="1"> <tr> <td data-bbox="440 1793 695 1883">Etapy/planowane działania</td> <td data-bbox="699 1793 764 1883">2007</td> <td data-bbox="769 1793 834 1883">2008</td> <td data-bbox="839 1793 904 1883">2009</td> <td data-bbox="909 1793 974 1883">2010</td> <td data-bbox="979 1793 1044 1883">2011</td> <td data-bbox="1049 1793 1114 1883">2012</td> <td data-bbox="1118 1793 1183 1883">2013</td> <td data-bbox="1188 1793 1253 1883">2014</td> <td data-bbox="1258 1793 1323 1883">2015</td> <td data-bbox="1328 1793 1372 1883">2016</td> </tr> </table>	Etapy/planowane działania	2007	2008	2009	2010	2011	2012	2013	2014	2015	2016
Etapy/planowane działania	2007	2008	2009	2010	2011	2012	2013	2014	2015	2016		



Urząd Miejski w Bobolicach

projektu	Roboty budowlano – montażowe		X	X	X						
	Wyposażenie			X							
	Prowadzenie wszelkiego rodzaju zajęć terapeutycznych oraz organizacja czasu wolnego			X	X	X	X	X	X	X	X
Końcowe koszty realizacji projektu w rozbiću na lata [PLN]	Pozycje kosztów	2007	2008	2009	2010	2011	2012	2013	2014	2015	2016
	Roboty budowlano- montażowe		70tys	170tys	100tys						
	Wyposażenie			50tys							
	Prowadzenie wszelkiego rodzaju zajęć terapeutycznych oraz organizacja czasu wolnego										
	RAZEM KOSZT PROJEKTU – 390.000,00		70tys	220tys	100tys						
Źródła finansowania projektu		<ul style="list-style-type: none"> – POKL, – darowizna parafii, – środki własne Gminy Bobolice. 									



Urząd Miejski w Bobolicach

Projekt Nr 3: Nowa jakość przestrzeni miejskiej podnosząca atrakcyjność publicznej infrastruktury turystycznej centrum miasta Bobolice

KARTA INFORMACYJNA PROJEKTU	
Nazwa projektu/zadania	Nowa jakość przestrzeni miejskiej podnosząca atrakcyjność publicznej infrastruktury turystycznej centrum miasta Bobolice
Wnioskodawca	Gmina Bobolice
Opis projektu	Zakres inwestycji obejmuje odbudowę zniszczonych, ale niegdyś żywych obszarów miejskich centrum miasta Bobolice. Przewidziano rekonstrukcję historycznego układu urbanistycznego. Rewaloryzacja tego terenu polega na utrzymaniu historycznego planu ulic i placów (deptaków) wraz z utrzymaniem szerokości ulic, linii zabudowy oraz rewitalizacji budynków. Zakres przedmiotowej inwestycji obejmować ma następujące ulice: Plac Zwycięstwa, Spółdzielcza, Wojska Polskiego, Selingera i Ratuszowa.
Cel projektu	Głównym założeniem zagospodarowania przestrzennego centrum Bobolic jest stworzenie nowej jakości przestrzeni publicznej, która powinna stać się atrakcyjnym fragmentem Bobolic zarówno dla mieszkańców jak i przyjezdnych. Wykreowanie miejsc przyjaznych dla mieszkańców, co będzie się wiązało z zaprojektowaniem takich rozwiązań, aby układ komunikacyjny kołowy i pieszy nie kolidował ze sobą. Wykreowanie przestrzeni miejskiej pomoże w ożywieniu relacji społecznych, tworząc miejsca o nowym wyrazie przestrzennym, w którym historia będzie się przenikać z historią miasta. Konsekwencją projektowanych zmian będzie również utworzenie nowych miejsc pracy, a tym samym zmniejszenie bezrobocia.
Przeznaczenie projektu	W ramach prac zagospodarowania przestrzennego centrum miasta, planowane jest wykonanie renowacji budynków, uzupełnienie, przebudowę istniejącej zabudowy w pierzejach ulic w celu dostosowania architektury budynków do starej zabudowy miasta, nowe usytuowanie ciągów komunikacyjnych (parkingi, drogi, chodniki, place), rozmieszczenie urządzeń i elementów małej architektury, mebli ulicznych, zieleni urządzonej na gruncie i w pojemnikach, urządzeń wodnych (np. fontanna, kaskada), oświetlenie ulic, zaplanować lokalizację



Urząd Miejski w Bobolicach

		ogródków gastronomicznych, wyznaczyć miejsca na organizowanie imprez kulturalno - rekreacyjnych i inne elementy zagospodarowania.									
Instytucje/Podmioty zaangażowane w realizację projektu		Gmina Bobolice									
Właściciel i zarządzający inwestycją po jej zakończeniu		Właściciel: Gmina Bobolice,									
Własność gruntów / obiektów niezbędnych do realizacji		Gmina Bobolice oraz właściciele prywatni									
Harmonogram realizacji projektu	Etapy/planowane działania	2007	2008	2009	2010	2011	2012	2013	2014	2015	2016
	Roboty budowlano – montażowe oraz mała architektura			X	X	X	X	X	X		
	Organizacja imprez okolicznościowych:			X	X	X	X	X	X	X	X
Szacunkowe koszty realizacji projektu w rozbiciu na lata [PLN]	Pozycje kosztów	2007	2008	2009	2010	2011	2012	2013	2014	2015	2016
	Roboty budowlano-montażowe			280tys	500 tys	920 tys	1mln	1mln	1,3 mln		
	Organizacja imprez okolicznościowych										
	RAZEM KOSZT PROJEKTU – 5.000.000,00			280tys	500 tys	920 tys	1mln	1mln	1,3 mln		
Źródła finansowania projektu		<ul style="list-style-type: none"> – RPO WZ, – środki własne Gminy Bobolice. 									



Urząd Miejski w Bobolicach

Projekt Nr 4: Urządzenie placu zabaw w m. Bobolice przy ul. Świerczewskiego

KARTA INFORMACYJNA PROJEKTU	
Nazwa projektu/zadania	Urządzenie placu zabaw w m. Bobolice przy ul. Świerczewskiego
Wnioskodawca	Gmina Bobolice
Opis projektu	<p>W ramach projektu planowany jest demontaż starych, zepsutych urządzeń oraz płotków. Plac zostanie podzielony na trzy strefy: typowy plac zabaw dla dzieci, plac sportowy oraz miejsce rekreacyjne. Dla dzieci zostanie zamontowany zestaw zabawowy składający się m.in. z wieży kwadratowej z daszkiem, zjeżdżalni, pomostu wiszącego, ścianki, wejścia. Dodatkowo zostanie zamontowana podwójna huśtawka z siedziskiem dostosowana dla najmłodszych dzieci, dwa sprężynowce, jedna huśtawka wagowa oraz piaskownica. Aby zapewnić miejsce wypoczynku dla starszych ustawione zostaną 3 ławki, 2 ławostoły oraz grill. Przy wejściu na plac zostanie umieszczona tablica regulaminowa. Plac będzie wyposażony w dwa kosze na śmieci oraz dwa stojaki na rowery. Na placu sportowym zostanie zamontowana jedna bramka oraz jedna bramka z koszem niskim. Cały plac zostanie ogrodzony. Na skraju placu znajdują się pojemniki na selektywną zbiórkę odpadów, zostaną one zabudowane drewnianą kratą i przy tym będą wykonane nasadzenia (krzewy – pnącza). Przewiduje się wykonanie nasadzeń w miejscu rekreacyjnym (krzewy).</p>
Cel projektu	<p>Realizacja projektu przyczyni się do poprawy atrakcyjności miasta Bobolice. Utworzenie placu i boiska zabaw pomoże w rozwoju dzieci i ich integracji. Na utworzonym placu zabaw planuje się również organizację imprez okolicznościowych dla dzieci:</p>



Urząd Miejski w Bobolicach

- Dzień mamy,
- Dzień dziecka,
- Dzień ojca,
- Piknik wielkanocny,
- Majówka dla najmłodszych,
- Urodziny dzieci,
- Zakończenie roku szkolnego – pożegnanie przedwakacyjne np. piknik.

W ramach tych imprez planuje się pracę dla wolontariuszy, którzy opiekować się będą dziećmi.

Ten projekt jest komplementarny z przedsięwzięciem polegającym na urządzeniu placu kulturalno-rekreacyjnego w Bobolicach przy ul. Dworcowej. Realizacja tych projektów będzie odpowiedzią na działania zawarte w Gminnej Strategii Integracji i Polityki Społecznej na lata 2005-2013 oraz Strategii Rozwoju Miasta i Gminy Bobolice na lata 2003 - 2013 w zakresie rozwoju usług społecznych z wykorzystaniem inicjatywy mieszkańców.



Urząd Miejski w Bobolicach

Przeznaczenie projektu	<p>Aktywne spędzanie czasu wolnego we współczesnej rzeczywistości odgrywa istotną rolę. Jest ono możliwe dzięki odpowiednio zagospodarowanej, bezpiecznej i różnorodnej bazie rekreacyjnej. Niewątpliwie takie warunki może spełniać planowany do realizacji plac zabaw.</p> <p>Plac zabaw przy ulicy Świerczewskiego zbudowany został kilkanaście lat temu, położony na placu praktycznie w centrum osiedla. Pomimo tego, że wyposażenie uległo zużyciu i zniszczeniu (znajdują się tu tylko dwie stare huśtawki i ławeczki), na placu tym skupia się dużo dzieci w wieku przedszkolnym i szkolnym. Część dzieci jednak bawi się w miejscach niebezpiecznych, blisko ulicy, co stwarza ryzyko wypadków drogowych. Skupienie dzieci w jednym miejscu zwiększy bezpieczeństwo, tym bardziej, że teren zostanie ogrodzony.</p> <p>W ramach projektu planuje się osiągnięcie następujących efektów:</p> <ul style="list-style-type: none">- duży zestaw zabawowy składający się m.in. z wieży z daszkiem, zjeżdżalni, pomostu wiszącego, ścianki wspinaczkowej),- huśtawka podwójna z zamykanymi siedziskami,- sprężynowce,- huśtawka wagowa,- piaskownica,- ławki,- ławki piknikowe,- ogrodzenie,- kosze na śmieci,- stojak na rowery,- bramka,- bramka z koszem niskim.
Instytucje/Podmioty zaangażowane w realizację projektu	Gmina Bobolice
Właściciel i zarządzający inwestycją po jej zakończeniu	Właściciel: Gmina Bobolice,
Własność gruntów / obiektów	Gmina Bobolice



Urząd Miejski w Bobolicach

niezbędnych do realizacji											
Harmonogram realizacji projektu	Etapy/planowane działania	2007	2008	2009	2010	2011	2012	2013	2014	2015	2016
	Roboty budowlano – montażowe			X							
	Dostawa i montaż wyposażenia			X							
	Organizacja imprez okolicznościowych: Festyn Ludowy Dzień Dziecka, Dzień Matki, Dzień Ojca, piknik wielkanocny, majówka, zakończenie roku szkolnego, festyn z okazji świąt bożonarodzeniowych			X	X	X	X	X	X	X	X
Końcowe koszty realizacji projektu w rozbiciu na lata [PLN]	Pozycje kosztów	2007	2008	2009	2010	2011	2012	2013	2014	2015	2016
	Roboty budowlano-montażowe			35tys							
	Wyposażenie			60tys							
	Organizacja imprez okolicznościowych										
	RAZEM KOSZT PROJEKTU –95.000,00			95tys							
Źródła finansowania projektu		<ul style="list-style-type: none"> – PROW, – środki własne Gminy Bobolice. 									



Urząd Miejski w Bobolicach

Projekt Nr 5: Budowa infrastruktury sportowo – rekreacyjnej przy Centrum Edukacji, Sportu i Rekreacji w Bobolicach ul. Głowackiego

KARTA INFORMACYJNA PROJEKTU	
Nazwa projektu/zadania	Budowa infrastruktury sportowo – rekreacyjnej przy Centrum Edukacji, Sportu i Rekreacji w Bobolicach ul. Głowackiego
Wnioskodawca	Gmina Bobolice
Opis projektu	Realizacja projektu obejmuje zagospodarowanie terenu znajdującego się przy Centrum Edukacji, Sportu i Rekreacji (CESiR) w Bobolicach przy ul. Głowackiego. Podstawowe działania inwestycyjne będą polegały na budowie wielofunkcyjnych boisk sportowych wraz z zapleczem sanitarno – szatniowym oraz zewnętrznej infrastrukturze towarzyszącej (oświetlenie, ogrodzenie, place, chodniki, drogi, nasadzenia). Jest to długoletni projekt zaczynający się od przygotowania dokumentacji technicznej oraz uzyskania stosownych zezwoleń i decyzji. Następnie etapowo zostaną prowadzone prace przygotowawcze całego terenu pod budowę boisk sportowych oraz zewnętrznej infrastruktury towarzyszącej.
Cel projektu	Celem projektu jest poprawa jakości życia i odtworzenie więzi społecznych w zakresie stworzenia możliwości aktywizowania lokalnej społeczności i pobudzania w niej życiowych aspiracji, a także rozwój kultury fizycznej, zdrowy i aktywny wypoczynek, organizowanie pozalekcyjnych zajęć rekreacyjno – sportowych oraz integracyjnych imprez sportowych. Projekt jest odpowiedzią na cel strategiczny III Strategii Rozwoju Miasta i Gminy Bobolice na lata 2003 – 2013 „Rozwój usług społecznych z wykorzystaniem inicjatyw mieszkańców”. Potrzebą wynikającą z niniejszego dokumentu jest działanie 3.1.9 Poszerzanie oferty kulturalnej, sportowej, rekreacyjnej i zdrowotnej. Głównym problemem realizacji tego celu są niewystarczające środki finansowe i w z rastą ąca zubożałość gminy. Pociąga ona za sobą negatywne skutki społeczne, w tym obojętność wobec lokalnej społeczności i środowiska. Budowa infrastruktury sportowej wpłynie na aktywność społeczną mieszkańców Bobolic. Ponadto wzbogaci ofertę rekreacyjną i wpłynie na rozwój usług społecznych,



Urząd Miejski w Bobolicach

		poszerzenie oferty turystycznej i sportowej Bobolic.									
Przeznaczenie projektu		<p>Projekt jest odpowiedzią na działania zawarte w Gminnej Strategii Integracji Polityki Społecznej na lata 2005 – 2013, w zakresie:</p> <ul style="list-style-type: none"> a) działania 3.4. – współpraca i komunikacja ze społecznością lokalną, w zakresie aktywizacji lokalnej społeczności oraz mobilizowania zasobów lokalnych do realizacji różnorodnych przedsięwzięć przyczyniających się do wzrostu jakości życia mieszkańców; b) działania 4.2. – system wsparcia dla rodzin z problemami opiekuńczo-wychowawczymi, w zakresie wolontariatu (korzystanie z pomocy wolontariuszy do wspólnego udziału podopiecznych w imprezach i spotkaniach organizowanych na terenie sportowo - rekreacyjnym); c) działania 4.3.2. - likwidacja barier architektonicznych w miejscach użyteczności publicznej; d) działania 4.4.1. – realizacja Gminnego Programu Profilaktyki i Przeciwdziałania Alkoholizmowi, w zakresie organizacji abstynenckich imprez sportowych i kulturalnych, a także organizacji czasu wolnego dla dzieci osób uzależnionych. <p>Po zakończeniu realizacji projektu będą organizowane imprezy rekreacyjno – sportowe. Przedsięwzięcie to będzie komplementarne z projektem urządzenia placu sportowo – rekreacyjnego w Bobolicach przy ul. Mickiewicza.</p>									
Instytucje/Podmioty zaangażowane w realizację projektu		Gmina Bobolice									
Właściciel i zarządzający inwestycją po jej zakończeniu		Właściciel: Gmina Bobolice, Zarządzający: Zespół Szkół Publicznych w Bobolicach									
Własność gruntów / obiektów niezbędnych do realizacji		Gmina Bobolice									
Harmonogram realizacji	Etapy/planowane działania	2007	2008	2009	2010	2011	2012	2013	2014	2015	2016



Urząd Miejski w Bobolicach

projektu	Roboty budowlano – montażowe		x	x	x	x					
	Dostawa i montaż wyposażenia		x	x	x	x					
	Organizacja czasu wolnego			X	X	X	X	X	X	X	X
Szacunkowe koszty realizacji projektu w rozbiciu na lata [PLN]	Pozycje kosztów	2007	2008	2009	2010	2011	2012	2013	2014	2015	2016
	Roboty budowlano- montażowe		1,150mln	380tys	800tys	350tys					
	Wyposażenie		250tys	20tys	200tys	150tys					
	Organizacja czasu wolnego										
	RAZEM KOSZT PROJEKTU – 3.300,000		1,4mln	400tys	1mln	500tys					
Źródła finansowania projektu	<ul style="list-style-type: none"> – Urząd Marszałkowski Woj. Zachodniopomorskiego, – Zachodniopomorski Urząd Wojewódzki w Szczecinie, – środki własne Gminy Bobolice. 										

Projekt Nr 6: Rewitalizacja parku położonego w Bobolicach przy ul. Mickiewicza

KARTA INFORMACYJNA PROJEKTU	
Nazwa projektu/zadania	Rewitalizacja parku położonego w Bobolicach przy ul. Mickiewicza
Wnioskodawca	Gmina Bobolice
Opis projektu	<p>W ramach projektu przewiduje się urządzenie ścieżek edukacyjnych:</p> <ul style="list-style-type: none"> – historyczno – przyrodniczo – ekologicznej, – ścieżkę zdrowia „Dla serca”. <p>W ramach projektu planuje się osiągnięcie następujących efektów:</p>



Urząd Miejski w Bobolicach

	<ul style="list-style-type: none">- zrewitalizowany park o powierzchni ok. 2,4 ha,- tablice informacyjne oraz tabliczki,- wiata,- stół,- ławy do stołu oraz do kręgu ogniskowego,- ławki,- poręcze do schodów,- kosze na śmieci.
Cel projektu	<p>Projekt jest odpowiedzią na działanie, zawarte w Gminnej Strategii integracji i Polityki Społecznej na lata 2005 – 2013 w zakresie:</p> <ul style="list-style-type: none">a) działania 3.1. - system instytucjonalny w zakresie polityki społecznej mający na celu między innymi edukację, zdrowie, kulturę i wypoczynek;b) działanie 3.1.6. - system edukacji – powstanie ścieżki edukacyjnej pozwoli rozwinąć wiedzę w zakresie historii i botaniki. <p>Przedsięwzięcie to będzie komplementarne z projektem urządzenia placu sportowo-rekreacyjnego w Bobolicach przy ul. Mickiewicza.</p>
Przeznaczenie projektu	<p>Park o powierzchni ok. 2,4 ha położony jest na obszarze dawnego grodziska słowiańskiego. Jego wielkość świadczy o tym, że w okresie średniowiecza odgrywał ważną rolę obronną i osadniczą w tym regionie Pomorza. Na terenie parku występuje warstwa kulturowa i materiał archeologiczny z okresu wczesnego średniowiecza. Obok obiektu znajdował się cmentarz żydowski.</p> <p>W obrębie parku występują okazałe lipy drobnolistne (do 370 cm), kasztanowce (do 320 cm), buki zwyczajne (do 250 cm), wiązy górskie (do 220 cm), modrzewie europejskie (do 330 cm), dąb szypułkowy. Sam park nie jest wpisany w rejestr zabytków, natomiast występujące w nim grodzisko jest zabytkowe. Na terenie miasta nie istnieją ścieżki edukacyjne. Adaptacja zabytkowego obiektu na ten cel jest całkowicie uzasadniona z punktu widzenia lokalnej społeczności. Z powstałej infrastruktury korzystać będą zarówno uczniowie szkół, turyści oraz ludność całej gminy. Urządzenie ścieżek i wykonanie prac porządkowych i pielęgnacyjnych podniesie również atrakcyjność terenu. Zabytkowy charakter obiektu, różnorodne gatunki roślin kwalifikują to miejsce do</p>



Urząd Miejski w Bobolicach

		<p>prowadzenia plenerowych lekcji historii, biologii i przyrody. Ścieżka zdrowia stwarza okazję dla dzieci i dorosłych do spacerów, marszu połączonego z ćwiczeniami ogólnospornościowymi na przyrządach, np. płotki do przeskoków, zestaw do wspinania, zestaw do podciągania, drabinki, równoważnia.</p>									
Instytucje/Podmioty zaangażowane w realizację projektu		Gmina Bobolice									
Właściciel i zarządzający inwestycją po jej zakończeniu		Właściciel: Gmina Bobolice,									
Własność gruntów / obiektów niezbędnych do realizacji		Gmina Bobolice									
Harmonogram realizacji projektu	Etapy/planowane działania	2007	2008	2009	2010	2011	2012	2013	2014	2015	2016
	Roboty budowlano – montażowe				X	X	X	X			
	Dostawa i montaż wyposażenia				X	X	X	X			
	Organizacja imprez okolicznościowych:				X	X	X	X	X	X	X
Końcowe koszty realizacji projektu w rozbiciu na lata [PLN]	Pozycje kosztów	2007	2008	2009	2010	2011	2012	2013	2014	2015	2016
	Roboty budowlano-montażowe				5tys	60tys	80tys	50tys			
	Wyposażenie					40tys	20tys	45tys			
	Organizacja imprez okolicznościowych										
	RAZEM KOSZT PROJEKTU – 300.000,00				5tys	100tys	100tys	95tys			
Źródła finansowania projektu		<ul style="list-style-type: none"> – PROW, RPO – środki własne Gminy Bobolice. 									



Urząd Miejski w Bobolicach

Projekt Nr 7: Urządzenie placu sportowo – rekreacyjnego w Bobolicach przy ul. Mickiewicza

KARTA INFORMACYJNA PROJEKTU	
Nazwa projektu/zadania	Urządzenie placu sportowo – rekreacyjnego w Bobolicach przy ul. Mickiewicza
Wnioskodawca	Gmina Bobolice
Opis projektu	<p>Realizowany projekt zlokalizowany jest w Bobolicach przy ul. Mickiewicza. Podstawowe działania inwestycyjne w projekcie będą polegały na modernizacji wielofunkcyjnych boisk sportowych i budynku socjalnego. Na inwestycje składają się 3 etapy:</p> <p>I Etap: przygotowania dokumentacji technicznej oraz uzyskanie zezwoleń i decyzji;</p> <p>II Etap: prace związane z niwelacją płyty boisk, zagospodarowaniem terenu, modernizacją bieżni, ogrodzeniem terenu;</p> <p>III Etap: prace związane z podjazdem dla osób niepełnosprawnych, wymianą okien, remontem dachu, elewacji wraz z jej ociepleniem, budową kominka do c.o. i przyłącza, adaptacją pomieszczeń z przystosowaniem dla osób niepełnosprawnych.</p> <p>Obecny stan techniczny budynku jest zły. W budynku znajdują się trzy szatnie dla zawodników, szatnia dla sędziów, jedna toaleta, łazienka - ogólna dla wszystkich zawodników (brak oddzielnych kabin) oraz magazyn sprzętu sportowego i pomieszczenie gospodarza stadionu, spełniające rolę świetlicy. Z uwagi na brak odpowiedniego wyposażenia, planowane jest doposażenie ich w sprzęt przystosowany dla osób niepełnosprawnych. Konieczne staje się także modernizacja toalety i łazienki.</p> <p>Obecnie na stadionie rozgrywane są mecze piłki nożnej klasy okręgowej, szkolne turnieje piłki nożnej.</p> <p>W ramach projektu planuje się osiągnięcie następujących efektów:</p> <ul style="list-style-type: none">– plac sportowo - rekreacyjny o powierzchni 49 931 m²,– 2 boiska sportowe (boisko główne 70mx110m, boisko treningowe 50mx80m),



Urząd Miejski w Bobolicach

	<p>– 1 budynek socjalny dla korzystających z oferty zajęć.</p>
<p>Cel projektu</p>	<p>Projekt jest odpowiedzią na działania , zawarte w Gminnej Strategii Integracji i Polityki Społecznej na lata 2005-2013, w zakresie:</p> <ul style="list-style-type: none">a) działania 3.4. – współpraca i komunikacja ze społecznością lokalną, w zakresie aktywizacji lokalnej społeczności oraz mobilizowania zasobów lokalnych do realizacji różnorodnych przedsięwzięć przyczyniających się do wzrostu jakości życia mieszkańców;b) działania 4.2. – system wsparcia dla rodzin z problemami opiekuńczo-wychowawczymi, w zakresie wolontariatu (korzystanie z pomocy wolontariuszy do wspólnego udziału podopiecznych w imprezach i spotkaniach organizowanych na terenie stadionu);c) działania 4.3.2. - likwidacja barier architektonicznych w miejscach użyteczności publicznej, w zakresie dostosowania budynku, trybun i otoczenia wokół boisk dla osób niepełnosprawnych;d) działania 4.4.1. - realizacja Gminnego Programu Profilaktyki i Przeciwdziałania Alkoholizmowi, w zakresie organizacji abstynenckich imprez sportowych, kulturalnych, a także organizacji czasu wolnego dla dzieci osób uzależnionych. <p>Celem projektu jest poprawa jakości życia i odtworzenie więzi społecznych w zakresie stworzenia możliwości aktywizowania lokalnej społeczności i pobudzenia w niej życiowych aspiracji.</p> <p>Projekt jest odpowiedzią na cel strategiczny nr III <i>Strategii Rozwoju Miasta i Gminy Bobolice na lata 2003-2013</i> „Rozwój usług społecznych z wykorzystaniem inicjatywy mieszkańców”. Potrzebą wynikającą z niniejszego dokumentu jest działanie 3.1.9. <i>Poszerzanie oferty kulturalnej, sportowej i rekreacyjnej</i>. Głównym problemem realizacji tego celu są niewystarczające środki finansowe i wzrastająca ubożalsza gminy. Pociąga ona za sobą negatywne skutki społeczne, w tym obojętność wobec lokalnej społeczności i środowiska.</p>



Urząd Miejski w Bobolicach

Przeznaczenie projektu		<p>Budowa placu sportowo-rekreacyjnego w Bobolicach wpłynie na aktywność społeczną mieszkańców Bobolic. Ponadto wzbogaci ofertę rekreacyjną i wpłynie na rozwój usług społecznych, poszerzenie oferty turystycznej i sportowej Bobolic.</p> <p>Po zakończeniu realizacji projektu rozszerzona zostanie oferta imprez rekreacyjno - sportowych. Możliwa stanie się organizacja imprez o zasięgu regionalnym i ogólnopolskim (turnieje piłki nożnej, turnieje lekkoatletyczne, itp.).</p> <p>Przedsięwzięcie to będzie komplementarne z projektem rewitalizacji parku położonego w Bobolicach przy ul. Mickiewicza.</p>									
Instytucje/Podmioty zaangażowane w realizację projektu		Gmina Bobolice									
Właściciel i zarządzający inwestycją po jej zakończeniu		Właściciel: Gmina Bobolice,									
Własność gruntów / obiektów niezbędnych do realizacji		Gmina Bobolice									
Harmonogram realizacji projektu	Etapy/planowane działania	2007	2008	2009	2010	2011	2012	2013	2014	2015	2016
	Roboty budowlano – montażowe				X	x	X				
	Dostawa i montaż wyposażenia					x	X				
	Organizacja imprez				X	X	X	X	X	X	X
Końcowe koszty realizacji projektu w rozbiciu na lata [PLN]	Pozycje kosztów	2007	2008	2009	2010	2011	2012	2013	2014	2015	2016
	Roboty budowlano-montażowe				5tys	80tys	200tys				
	Wyposażenie					20tys	80tys				
	Organizacja imprez										



Urząd Miejski w Bobolicach

	<p>wczesnośredniowiecznym,</p> <ul style="list-style-type: none">– rekonstrukcje kurhanów,– rekonstrukcje jamowych grobów ciałopalnych,– rekonstrukcja stosu ciałopalnego,– rekonstrukcje kamiennych stell,– rekonstrukcja drewnianego słupa kultowego,– drewniane słupy zdobione,– płoty plecionkowe,– drewniane bramy,– rekonstrukcje moszczonych drewnem dróg komunikacyjnych,– rekonstrukcje mostów wczesnośredniowiecznych,– zdobione słupy drewniane,– budynek jadłodajni wzorowany na budownictwie wczesnośredniowiecznym,– zadaszenie placu jadłodajni,– stożkowate zadaszenia wzorowane na budownictwie wczesnośredniowiecznym.
<p>Cel projektu</p>	<p>Bezpośrednim rezultatem projektu będzie stworzenie na terenie Gminy Bobolice atrakcji turystycznej i poznawczej oraz ciekawej wizytówki regionu w postaci wczesnośredniowiecznego skansenu archeologicznego. Budowa i późniejsza działalność skansenu ma pomóc i ułatwić realizację celów strategicznych i zadań własnych Gminy Bobolice w zakresie kultury, ochrony zabytków i opieki nad zabytkami, turystyki, promocji gminy oraz rewitalizacji obszarów zdegradowanych.</p> <p>Projekt jest odpowiedzią na poszukiwanie rozwiązań mających na celu ochronę i propagowanie dziedzictwa kulturowego regionu.</p> <p>Planowany Skansen Archeologiczny nawiązuje do historii regionu. Na obszarze Gminy Bobolice występuje duża ilość odkrytych wczesnośredniowiecznych stanowisk archeologicznych (pozostałości osad, grodzisk i cmentarzysk). Są to stanowiska bardzo ciekawe jednak w niewielkim tylko stopniu rozpoznane. Wiążą się również z historią osadnictwa wczesnośredniowiecznego w Dolinie Rzeki Chocieli,</p>



Urząd Miejski w Bobolicach

	<p>dającego jak się wydaje początki miastu.</p> <p>W najbliższej okolicy nie ma podobnej atrakcji. Występują jedynie dwa udostępnione do zwiedzania stanowiska archeologiczne w Grzybnicy (cmentarzysko Gotów) oraz grodzisko wczesnośredniowieczne w Grąbczynie.</p>
<p>Przeznaczenie projektu</p>	<p>Wczesnośredniowieczny skansen archeologiczny ma być rekonstrukcją słowiańskiej osady otwartej typu przyrodowego i zintegrowanego z nią cmentarzyska kurhanowego wraz z bazą organizacyjną. Planowany skansen ulokowany zostanie w najbliższym sąsiedztwie miasta Bobolice, w odległości około 550 m na północ od granicy jego zabudowań, w obrębie doliny rzeki Chocieli oraz krawędzi jej wysoczyzny. Rdzeń skansenu stanowić będzie rekonstrukcja historyczna. Obok jego części rekonstrukcyjnej zorganizowane zostanie zaplecze organizacyjne, na które składać się będzie baza małej gastronomii, baza hotelowa (pole namiotowe), baza parkingowa (parking samochodowy i rowerowy), wypoczynkowa (plac wypoczynkowy, plac plenerowych imprez masowych) oraz część terenu o przeznaczeniu dydaktycznym (pola dydaktyczne).</p> <p>W obrębie każdej części składowej skansenu zaplanowano rozmieszczenie specyficznych dla nich elementów konstrukcyjnych, do których zaliczono:</p> <ul style="list-style-type: none">– chaty wczesnośredniowieczne, wczesnośredniowieczne zagłębione i naziemne obiekty gospodarcze, moszczone drewnem drogi komunikacyjne, drewniane słupy ozdobne, drewniane bramy, drewniane mosty wczesnośredniowieczne, odcinki płotów plecionkowych, kurhany i groby jamowe, stos ciepłopalny, kamienne stelle ozdobne, plac tablic informacyjnych, plac przeciwpożarowy, chaty stylizowane na budownictwie wczesnośredniowiecznym, drewniane ławy i siedziska, drobne zadaszenia, latarnie oświetlające, krzewy ozdobne, kosze na śmieci,– stożkowate zadaszenia wzorowane na budownictwie wczesnośredniowiecznym,



Urząd Miejski w Bobolicach

paleniska otwarte wzorowane na paleniskach wczesnośredniowiecznych, drewniane ławy, siedziska i stoły, ekologiczna oczyszczalnia ścieków, kosze na śmieci, dookólne ogrodzenie płotem plecionkowym,

- plac tablic informacyjnych, odcinki płotów plecionkowych, plac wypoczynkowy, drewniane ławki i stoły, drewniane słupy zdobione, kosze na śmieci, ścieżki edukacyjne (drugi etap realizacji projektu), botaniczne poletka eksperymentalne (drugi etap realizacji projektu),
- drewniane ławy, siedziska i stoły, drewniane słupy ozdobne,
- miejsca postojowe dla samochodów osobowych, 12 miejsc postojowych dla autokarów, 30 miejsc postojowych dla rowerów, ciąg pieszo - jezdny, latarnie oświetlające, pasy zieleni, budka strażnicza, dookólne ogrodzenie terenu, śmietnik, brama wjazdowa, droga dojazdowa,
- budynek jadłodajni wzorowany na budownictwie wczesnośredniowiecznym, plac jadłodajni z zadaszeniem, drewnianymi ławami i stołami, pasy zieleni, droga dojazdowa, dookólne ogrodzenie płotem plecionkowym, śmietnik, główny plac reklamowy skansenu ze zdobionymi drewnianymi słupami.

Ponadto przewiduje się wybudowanie drogi gruntowej, łączącej poszczególne części składowe skansenu, niewielkich mostków nad kanałami melioracyjnymi oraz utwardzonej drogi stanowiącej zjazd z trasy krajowej E - 11.

W zakresie oznaczeń informacyjnych w terenie przewiduje się wybudowanie głównego placu reklamowego skansenu, ulokowanego przy trasie krajowej E - 11, ustawienie tablic informacyjnych w obrębie skansenu, na obszarze miasta oraz przy drogach krajowych E - 11 i E - 23.

Bazę edukacyjną skansenu stanowić będą dwa pola edukacyjne, ulokowane w obrębie przewidzianego pod inwestycję terenu. Stanowią je podmokłe łąki, pola i obszar zalesiony, w obrębie których występują bogate zespoły flory i fauny oraz gromadziwo wczesnośredniowieczne. Obszar ten pozostawiony



Urząd Miejski w Bobolicach

	<p>zostanie w naturalnej formie i przeznaczony zostanie do zwiedzania w sposób kontrolowany. W kolejnym etapie realizacji projektu wybudowane zostaną tematyczne ścieżki edukacyjne wraz z oprawą informacyjną. Planowane jest również zorganizowanie w przyszłości botanicznych pól eksperymentalnych, prowadzenie badań archeologicznych na grodzisku wczesnośredniowiecznym.</p> <p>Oferta turystyczna skierowana będzie do wszystkich osób nią zainteresowanych, zarówno odbiorców indywidualnych jak i grup zorganizowanych w różnym wieku. Będzie to jednak głównie grupa ludzi młodych, zainteresowanych historią i ochroną środowiska.</p> <p>W ramach projektu planowane jest również wykonanie prac porządkowych, drobnych niwelacji terenu (teren przeznaczony pod budowę parkingu) oraz jego rewitalizacji.</p>
Instytucje/Podmioty zaangażowane w realizację projektu	Gmina Bobolice
Właściciel i zarządzający inwestycją po jej zakończeniu	Właściciel: Gmina Bobolice, Zarządzający: Miejsko-Gminny Ośrodek Kultury w Bobolicach
Własność gruntów / obiektów niezbędnych do realizacji	Gmina Bobolice

Harmonogram realizacji projektu	Etapy/planowane działania	2007	2008	2009	2010	2011	2012	2013	2014	2015	2016
	Roboty budowlano – montażowe					X	x	x			
Dostawa i montaż wyposażenia						x	x				
Organizacja imprez okolicznościowych:					X	X	X	X	X	X	X
Końcowe koszty realizacji	Pozycje kosztów	2007	2008	2009	2010	2011	2012	2013	2014	2015	2016
	Roboty budowlano-montażowe				100tys	50tys	50tys	50tys	50tys	50tys	50tys



Urząd Miejski w Bobolicach

projektu w rozbiści na lata [PLN]	Wyposażenie					50tys	50tys	50tys	50tys	50tys	50tys
	Organizacja imprez okolicznościowych				Brak danych	Brak danych	Brak danych	Brak danych	Brak danych	Brak danych	Brak danych
	RAZEM KOSZT PROJEKTU –700.000,00					100tys	100tys	100tys	100tys	100tys	100tys
Źródła finansowania projektu		– PROW, RPO – środki własne Gminy Bobolice.									

6. Cele długofalowe

Celem operacyjnym jest wsparcie aktywności społeczno-kulturalnej poprzez zaangażowanie wielopokoleniowej społeczności dla wspólnych działań.

Cele szczegółowe to:

- wykorzystywanie nowopowstałych placówek i obiektów jako bazy do działalności lokalnej, kulturalnej i rekreacyjnej społeczności,
- współpraca oraz integracja wielopokoleniowa,
- promocja kultury poprzez organizację cyklicznych imprez;
- współpraca partnerskich gmin Demmin (Niemcy) i Jaszuny (Litwa) jako atrakcyjna forma animacji społecznej młodego pokolenia.

Działania:

- wypracowanie planu działań;
- animacje kulturalno-społeczne – organizacja warsztatów muzycznych i szkoleń dla mieszkańców;
- integracja poprzez współorganizację imprez kulturalnych – Festyn Ludowy, wystawy twórców ludowych, imprez okolicznościowych



Urząd Miejski w Bobolicach

7. Plan finansowy realizacji odnowy miejscowości Bobolice.

Plan finansowy a projektów zawa rtych w Plani e Odnowy M ěsowo ści Bobolice jest montażem szacunkowym i przedstawia potencjalne, a nie już uchwalone źródła finansowa ni a

Oznaczenie zastosowanych skrótów:

EFRRROW – Europejski Fundusz Rolny na rzecz Rozwoju Obszarów Wiejskich;

EFRR – Europejski Fundusz Rozwoju Regionalnego (jeżeli nie podano inaczej – środki Regionalnego Programu Operacyjnego);

FS – Fundusz Spółności;

GFOŚiGW – Gminny Fundusz Ochrony Środowiska i Gospodarki Wodnej;

BGB – Budżet Gminy Bobolice;

MZD – Miejski Zarząd Dróg;

POIiŚ – Program Operacyjny Infrastruktura i Środowisko;

WFOŚiGW – Wojewódzki Fundusz Ochrony Środowiska i Gospodarki Wodnej;

WKZ – Wojewódzki Konserwator Zabytków.

Plan finansowy

Nr projektu	Nazwa projektu	Czas realizacji	Źródła pozyskani środków	Końcowe Koszty Realizacji [PLN]	Szacunkowe koszty realizacji projektu										
					w rozbiu na lata [PLN]										
					2007	2008	2009	2010	2011	2012	2013	2014	2015	2016	
1	Budowa wielopokoleniowej infrastruktury kulturalnej w Bobolicach	2009 - 2013	PROW, RPO, środki własne	4,5mln			1,720mln		135tys	100tys	100tys				
2	Remont pomieszczeń przyległych do parafii na Centrum Aktywizacji Lokalnej w Bobolicach	2008 - 2010	RPO, środki własne	390tys		70tys	220tys	100tys							
3	Nowa jakość przestrzeni miejskiej podnosząca atrakcyjność publicznej infrastruktury turystycznej centrum miast Bobolice	2009 - 2014	RPO, środki własne	5mln			280tys	500tys	920tys	1mln	1mln	1,3mln			
4	Urządzenie placu zabaw w miejscowości Bobolice przy ul. Świerczewskiego	2009 - 2009	PROW, MFNMF* środki własne	95tys			95tys								
5	Budowa infrastruktury sportowo – rekreacyjnej przy Centrum Edukacji, Sportu i Rekreacji w Bobolicach ul. Głowackiego	2008-2011	PROW, MFNMF* środki własne	3,3mln		1,4mln	400tys	1mln	500tys						



Urząd Miejski w Bobolicach

6	Rewitalizacja parku położonego w Bobolicach przy ul. Mickiewicza	2010-2012	PROW, RPO, Środki własne	300tys				5tys	1mln	195tys				
7	Urządzenie placu sportowo-rekreacyjnego w Bobolicach przy ul. Mickiewicza	2010--2012	PROW, MFINMF* środki własne	385tys				5tys	100tys	280tys				
8	„Srebrne Strzechy” wczesnośredniowieczny skansen archeologiczny w Bobolicach	2010 - 2016	RPO, środki własne	700tys				100tys	100tys	100tys	100tys	100tys	100tys	100tys
SUMA				14,670mln		1,470mln	2,715mln	1,710mln	2,755mln	1,675mln	1,2mln	1,4mln	100tys	100tys

*MFINMF – Mechanizm Finansowy i Norweski Mechanizm Finansowy

8. Oczekiwane wskaźniki osiągnięć

Wszystkie zadania inwestycyjne uwzględnione w Planie Odnowy Miejscowości Bobolice zostaną objęte monitoringiem, który, prowadzony na bieżąco, dostarczać będzie danych obrazujących postęp we wdrażaniu poszczególnych projektów inwestycyjnych, a tym samym całego Planu Odnowy Miejscowości. Pozwoli to na całościową ocenę założeń tego dokumentu oraz stopnia jego realizacji.

Monitoring projektów ma na celu racjonalne, sprawne i efektywne wykorzystanie środków budżetu Gminy oraz środków pochodzących z zewnętrznych źródeł pomocowych.

W celu monitorowania postępów we wdrażaniu projektów inwestycyjnych oraz oceny ich realizacji, należy wskazać cele projektów na poziomie produktu. Stanowią je wskaźniki produktu - określające bezpośredni, materialny efekt realizacji przedsięwzięcia mierzony konkretnymi wielkościami.

Pomiar wskaźników produktu będzie prowadzony w ramach sprawozdawczości z realizacji poszczególnych projektów. Analiza stopnia realizacji założonych wskaźników posłuży następnie do przeprowadzenia ewaluacji projektu. Zbiorcza ocena projektów ujętych w Planie Odnowy Miejscowości pozwoli na ewaluację całego Planu.

Analiza stopnia realizacji założonych wskaźników posłuży następnie do przeprowadzenia ewaluacji projektu. Zbiorcza ocena projektów ujętych w Planie Odnowy Miejscowości pozwoli na ewaluację całego Planu.

9. System wdrażania

Projekty realizowane w ramach Planu Odnowy Miejscowości Bobolice będą wdrażane przez podmioty zgłaszające poszczególne inwestycje. W zdecydowanej większości będzie to Gmina, która uzgadnia realizację zadań z podmiotami zaangażowanymi. Gmina wyznacza jednostkę (osobę) odpowiedzialną za koordynację realizacji zadania oraz jednostkę odpowiedzialną za nadzorowanie wykonania inwestycji. Wszystkie procedury związane z przeprowadzeniem przetargów i rozliczeniem inwestycji są prowadzone przez Gminę.



Urząd Miejski w Bobolicach

Nad realizacją całego POMu będzie czuwać Koordynator realizacji Planów Odnowy Miejscowości wskazany zarządzeniem przez Burmistrza Bobolic.

W przypadku podmiotów zewnętrznych, które zgłosiły swoje projekty do POM, nie zakłada się nadzoru ze strony Gminy nad wykonaniem ich zadań. Powinny one jednak informować Koordynatora realizacji POM o przystąpieniu i wykonaniu projektu.

10. Sposoby monitorowania, oceny, aktualizacji i komunikacji społecznej

Określony system wdrażania Planu Odnowy Miejscowości Bobolice wywołuje zgodny z nim system monitorowania i oceny (ewaluacji) całego dokumentu. Monitoring i ewaluacja polegają na dokonywaniu okresowej oceny stopnia realizacji działań zapisanych w dokumencie strategicznym i wprowadzeniu modyfikacji zgodnie ze zmieniającymi się warunkami zewnętrznymi i wewnętrznymi wpływającymi na rozwój społeczny i gospodarczy miejscowości.

Działania w zakresie monitoringu i oceny Planu Odnowy Miejscowości będą prowadzone zgodnie z przyjętym systemem wdrażania.

Wprowadzenie systemu monitoringu i ewaluacji pomoże rozwiązać problem dezaktualizacji założeń Planu Odnowy Miejscowości, wynikających ze zmieniających się warunków działania samorządu, prawodawstwa i innych czynników mogących deformować zasadność podejmowanych działań w ramach niniejszego dokumentu. Zakłada się również możliwość tworzenia dodatkowych kart projektów, które będą wpisywać się w założone cele operacyjne. Monitoring prowadzony będzie wyłącznie na podstawie stopnia osiągnięcia podstawowych wskaźników produktu i rezultatu danego projektu. Uwzględniając powyższe przesłanki, można zagwarantować rozwój Planu Odnowy Miejscowości wraz z jednoczesnym rozwojem gospodarczym i społeczno-kulturalnym miejscowości Kłanino. W gestii samorządu pozostanie zatwierdzenie drogą uchwały zmian w zapisach Planu.

Sposoby monitorowania:

Monitoring – śledzenie, czyli ocena realizacji Planu Odnowy Miejscowości, odbywać się będzie na poziomie oceny realizacji poszczególnych projektów inwestycyjnych:

- Każdy projekt powinien posiadać kartę oceny realizacji projektu. Wzór karty oceny realizacji projektu został podany poniżej;
- Bieżąca ocena powinna pozwolić na natychmiastowe dostosowanie działań lub ich elementów do zmieniających się warunków zewnętrznych (np. inne źródła finansowania przesunięcia harmonogramu realizacji, czy zmian zadań);



Urząd Miejski w Bobolicach

- Odpowiedzialność za prowadzenie procedury monitoringu spoczywa na jednostkach koordynujących poszczególne projekty;
- Jednostki koordynujące są odpowiedzialne za przygotowania kart ocen realizacji działań strategicznych;
- Proponuje się, aby bieżąca ocena realizacji Planu Odnowy Miejscowości (monitoring) odbywała się raz do roku;
- Karty oceny projektu będą składane do Zespołu zarządzania Planem Odnowy Miejscowości, który przygotuje zbiorcze Sprawozdanie z realizacji Planu Odnowy Miejscowości i przekaże je dalej do Koordynatora zarządzania strategicznego.

Ocena (ewaluacja) Planu Odnowy Miejscowości

Ocena (ewaluacja) to procedura polegająca na badaniu przyczyn rozbieżności między zakładanymi efektami a rzeczywistymi (na podstawie karty ocen projektu), z jednoczesnym wprowadzeniem zmian, które mają na celu dostosowanie Planu Odnowy Miejscowości do określonych wymagań. Zakłada się, że ocena będzie prowadzona każdego roku.

Ocena Planu Odnowy Miejscowości odbywać się będzie poprzez następujące działania:

- Analiza poszczególnych kart ocen realizacji projektów i bieżące reagowanie na zmieniające się warunki. Analiza będzie dokonywana przez Zespół zarządzania Planem Odnowy Miejscowości;
- Okresowy, tzn. przynajmniej raz w roku, przegląd realizacji Planu Odnowy Miejscowości na sesjach Rady Miejskiej oraz zebraniach Rady Sołectwiej Kurowa, poświęconych realizacji Planu Odnowy Miejscowości. Sesja i zebrania będą miały charakter sesji/zebrań strategicznych, na których wprowadzane będą zmiany do Planu Odnowy Miejscowości;
- Sesja strategiczna powinna wyprzedzać sesje dotyczące projektowania budżetu Miasta i Gminy, wskazując na nowe kierunki prac nad budżetem.

Program sesji/zebrania strategicznego powinien uwzględniać:

- Ocenę Planu Odnowy Miejscowości na podstawie kart ocen projektów;
- Propozycje nowych działań z uzasadnieniem wprowadzenia lub rezygnacji, jeżeli dane zadanie było wpisane w Plan Odnowy Miejscowości;
- Dyskusja, głosowanie, zatwierdzenie.



Urząd Miejski w Bobolicach

Wzór karty oceny realizacji projektu

KARTA OCENY REALIZACJI PROJEKTU	
Cel operacyjny:	
Tytuł projektu:	
Podjęte działania w celu realizacji projektu:	
Efekty (wskaźniki)	
Stopień rozbieżności pomiędzy efektami zakładanymi i osiągniętymi:	
Napotkane problemy w trakcie realizacji projektu:	
Proponowana modyfikacja projektu	
Dalsze finansowanie	

Komunikacja społeczna

Prace nad wdrażaniem i zmianami w Planie Odnowy Miejscowości powinny przebiegać w uzgodnieniu społecznym, dlatego zachęca się, aby co dwa lata w pracach zespołu zarządzającego POM wzięli udział zaproszeni goście, tzw. liderzy społeczni.

Główne zadania i projekty, wynikające z planu rozwoju, zostaną udostępnione mieszkańcom poprzez stronę internetową Gminy Bobolice. Takie przedstawienie Planu Odnowy Miejscowości Bobolice pozwoli na jego upublicznienie w szerokim kręgu mieszkańców oraz stworzy możliwość jak największego uczestnictwa mieszkańców przy jego wdrażaniu.